

# Bogotá

A continuación encontrará información detallada sobre el nivel de empleo e ingreso promedio de los programas ofrecidos en el campus:

## Contenido

<b>Generalidades.....</b>	<b>2</b>
<b>Sexo.....</b>	<b>7</b>
<b>Áreas del conocimiento y nivel de formación .....</b>	<b>8</b>
<b>Empleo en los sectores de la economía.....</b>	<b>10</b>
<b>Referencias .....</b>	<b>13</b>

## Generalidades

Existen 2.929.079 graduados registrados en el Observatorio Laboral para la Educación, de los cuales 68.819 pertenecen a la **Universidad Cooperativa de Colombia**, un 2,35%; y de ellos 19.423 pertenecen al campus, un 28,22% de la Universidad.

**\$2.589.075** es el ingreso promedio mensual de los graduados del campus.

**\$2.491.309** es el ingreso promedio mensual de los graduados de la Universidad Cooperativa de Colombia.

**78,7%** de los graduados de la Universidad Cooperativa de Colombia está empleado.

**85,07%** de los graduados del campus está empleado.

En la Tabla 1 se identifica que el nivel de empleo de los graduados del campus es la más alta entre todas las comparadas, superior a la del promedio país para instituciones oficiales, privadas y la UCC; que las diferencias respecto al ingreso promedio de las demás universidades es de 18,81% con las oficiales y -18,33% con las privadas.

**Tabla 1: tasa de empleo e ingreso**

Tasa de empleo e ingreso		
Institución	Tasa de empleo	Ingreso
Oficial	75,40%	\$ 2.102.073
Privada	80,20%	\$ 3.063.601
País	77,90%	\$ 2.662.737
UCC	78,70%	\$ 2.491.309
<b>BOGOTÁ, D.C.</b>	<b>85,07%</b>	<b>\$ 2.589.075</b>

Fuente: Universidad Cooperativa de Colombia, con base en Observatorio Laboral para la Educación (2018).

En la Tabla 2 se puede observar que Administración de Empresas y Contaduría Pública poseen mayor número de graduados<sup>1</sup>, 2.735 y 2.678 con ingresos promedio de \$ 2.418.461 y \$ 2.372.332 respectivamente. Sin embargo, no se encuentran entre los 16 programas que superan el 90% en su porcentaje de empleados<sup>2</sup>. Especialización en Derecho Disciplinario, Especialización en Derecho Procesal Penal y Especialización en Gestión y Legislación Ambiental tienen los graduados con los niveles de ingreso promedio más alto, \$ 8.462.233, \$ 7.163.556 y \$ 6.485.000, con tasas de empleo ubicadas en 67,24%, 83,78% y 100% respectivamente.

### Programas vigentes

#### Programas acreditados y re acreditados\*

Tabla 2: Nivel de ocupación e ingreso por programa

Área del conocimiento/Programa	Total	Porcentaje de Empleados Programa	Ingreso
<b>Bellas Artes</b>	<b>Graduados</b>	<b>8</b>	
ESPECIALIZACION EN MULTIMEDIA	7	100,00%	\$ 3.080.143
TECNOLOGIA EN DISEÑO POR COMPUTADOR	1	0,00%	NaN
<b>Ciencias de la Educación</b>	<b>Graduados</b>	<b>3536</b>	
ESPECIALIZACION EN APRENDIZAJE ESCOLAR Y SUS DIFICULTADES	832	86,90%	\$ 2.758.195
ESPECIALIZACION EN DOCENCIA UNIVERSITARIA	991	88,50%	\$ 3.118.124
ESPECIALIZACION EN EDUCACION FISICA Y DEPORTE INFANTIL	7	85,71%	\$ 3.276.400

<sup>1</sup> Ver información detallada y actualizada sobre egresados en [OIDO: Observatorio de Impacto y Dinámica Ocupacional](#).

<sup>2</sup> Especialización en Gerencia de Proyectos Educativos, Especialización en Gerencia de la Calidad y Auditoría en Salud, Maestría en Educación, Ingeniería Electrónica, Maestría en Informática Aplicada a la Educación, Ingeniería de Telecomunicaciones, Especialización en Revisoría Fiscal y Control de Gestión, Especialización en Gerencia de Servicios de Salud, Maestría en Dificultades del Aprendizaje, Especialización en Alta Gerencia y Economía Solidaria, Especialización en Gestión y Finanzas Públicas, Especialización en Multimedia, Licenciatura en Educación Básica con Énfasis en Tecnología e Informática, Especialización en Gestión y Legislación Ambiental, Especialización en Proyectos Educativos Institucionales, Especialización en Alta Gerencia y Economía Solidaria con Énfasis en Empresas Educativas.

Área del conocimiento/Programa	Total	Porcentaje de Empleados Programa	Ingreso
ESPECIALIZACION EN EDUCACION:DIFICULTADES EN EL APRENDIZAJE	6	83,33%	\$ 2.751.200
ESPECIALIZACION EN GERENCIA DE PROYECTOS EDUCATIVOS	681	91,92%	\$ 2.813.561
ESPECIALIZACION EN MULTIMEDIA PARA LA DOCENCIA	456	81,80%	\$ 3.028.811
ESPECIALIZACION EN PROYECTOS EDUCATIVOS INSTITUCIONALES	1	100,00%	\$ 4.138.000
LICENCIATURA EN EDUCACION BASICA CON ENFASIS EN TECNOLOGIA E INFORMATICA	7	100,00%	\$ 1.800.646
MAESTRIA EN DIFICULTADES DEL APRENDIZAJE	60	100,00%	\$ 2.628.150
MAESTRIA EN EDUCACION	359	96,10%	\$ 3.236.024
MAESTRIA EN INFORMATICA APLICADA A LA EDUCACION	136	99,26%	\$ 3.420.862
<b>Ciencias de la Salud</b>	<b>Graduados</b>	<b>887</b>	
ESPECIALIZACION EN ORTOPEdia FUNCIONAL Y ORTODONCIA	738	84,82%	\$ 1.913.615
ESPECIALIZACION EN PERIODONCIA Y OSEOINTEGRACION	136	88,24%	\$ 2.144.977
ODONTOLOGIA	13	69,23%	\$ 2.217.500
<b>Ciencias Sociales y Humanas</b>	<b>Graduados</b>	<b>2615</b>	
COMUNICACION SOCIAL	478	75,03%	\$ 1.983.104
DERECHO	954	69,08%	\$ 2.682.919
ESPECIALIZACION EN DERECHO DISCIPLINARIO	58	67,24%	\$ 8.462.233
ESPECIALIZACION EN DERECHO PROCESAL PENAL	37	83,78%	\$ 7.163.556
PSICOLOGIA	914	80,09%	\$ 1.879.037
SOCIOLOGIA	174	76,44%	\$ 2.431.140
<b>Economía, administración, contaduría y afines</b>	<b>Graduados</b>	<b>2914</b>	

Área del conocimiento/Programa	Total	Porcentaje de Empleados Programa	Ingreso
ADMINISTRACION DE EMPRESAS	2735	82,08%	\$ 2.418.461
ESPECIALIZACION EN ALTA GERENCIA Y ECONOMIA SOLIDARIA	11	90,91%	\$ 3.462.991
ESPECIALIZACION EN ALTA GERENCIA Y ECONOMIA SOLIDARIA CON ENFASIS EN EMPRESAS EDUCATIVAS	1	100,00%	NaN
ESPECIALIZACION EN FORMULACION, GERENCIA Y EVALUACION DE PROYECTOS DE DESARROLLO	41	87,80%	\$ 3.918.042
ESPECIALIZACION EN GERENCIA DE MERCADEO	6	66,67%	\$ 2.106.333
ESPECIALIZACION EN GERENCIA DE PROYECTOS EDUCATIVOS	57	68,42%	\$ 3.665.912
ESPECIALIZACION EN GERENCIA DE SERVICIOS DE SALUD	63	92,06%	\$ 4.476.001
ESPECIALIZACION EN GESTION TRIBUTARIA Y ADUANERA	62	74,19%	\$ 4.357.113
ESPECIALIZACION EN GESTION Y FINANZAS PUBLICAS	11	90,91%	\$ 3.853.853
LICENCIATURA EN ADMINISTRACION EDUCATIVA	8	75,00%	\$ 2.069.000
MAESTRIA EN GESTION DE ORGANIZACIONES	20	85,00%	\$ 4.044.882
MERCADEO	751	84,69%	\$ 2.681.601
CONTADURIA PUBLICA	2678	88,98%	\$ 2.372.332
CONTADURIA PUBLICA ENFASIS EN SISTEMAS Y ECONOMIA SOLIDARIA	1	0,00%	NaN
ESPECIALIZACION EN GERENCIA DE LA CALIDAD Y AUDITORIA EN SALUD	439	93,17%	\$ 3.414.829

Área del conocimiento/Programa	Total	Porcentaje de Empleados Programa	Ingreso
ESPECIALIZACION EN REVISORIA FISCAL Y CONTROL DE GESTION	89	91,01%	\$ 3.596.783
COMERCIO INTERNACIONAL	2035	85,26%	\$ 2.182.383
ECONOMIA	186	82,26%	\$ 2.547.390
<b>Ingeniería, Arquitectura, Urbanismo y Afines</b>	<b>Graduados</b>	<b>1681</b>	
ESPECIALIZACION EN GESTION Y LEGISLACION AMBIENTAL	3	100,00%	\$ 6.485.000
INGENIERIA DE SISTEMAS*	686	89,80%	\$ 2.589.372
INGENIERIA DE SISTEMAS CON ENFASIS EN TELECOMUNICACIONES	332	89,46%	\$ 3.083.011
TECNOLOGIA EN SISTEMAS	249	85,14%	\$ 1.616.459
ESPECIALIZACION EN REDES DE TELECOMUNICACIONES	157	85,99%	\$ 3.897.607
INGENIERIA DE TELECOMUNICACIONES	99	91,92%	\$ 2.332.292
INGENIERIA ELECTRONICA	155	90,32%	\$ 2.339.226
INGENIERIA ELECTRONICA Y TELECOMUNICACIONES	494	87,25%	\$ 2.727.543
TECNOLOGIA EN ELECTRONICA	57	80,70%	\$ 1.621.763
INGENIERIA INDUSTRIAL	951	85,38%	\$ 2.553.211

Fuente: Universidad Cooperativa de Colombia, con base en Observatorio Laboral para la Educación (2018).

## Sexo

Los graduados de la Universidad Cooperativa de Colombia se dividen entre un 40,3% hombres y 59,7% mujeres, en el campus la diferencia es similar, a favor de las mujeres, las cuales representan un 61,1% del total, frente a 38,9% de hombres. Las tasas de empleo entre ambos son similares, ambas por encima del promedio nacional y de la UCC, sin embargo, por el lado de los salarios hay una diferencia más marcada, los hombres ganan un 16,68% más que las mujeres [Tabla 3].

**Tabla 3: tasa de empleo e ingreso a nivel nacional por sexo**

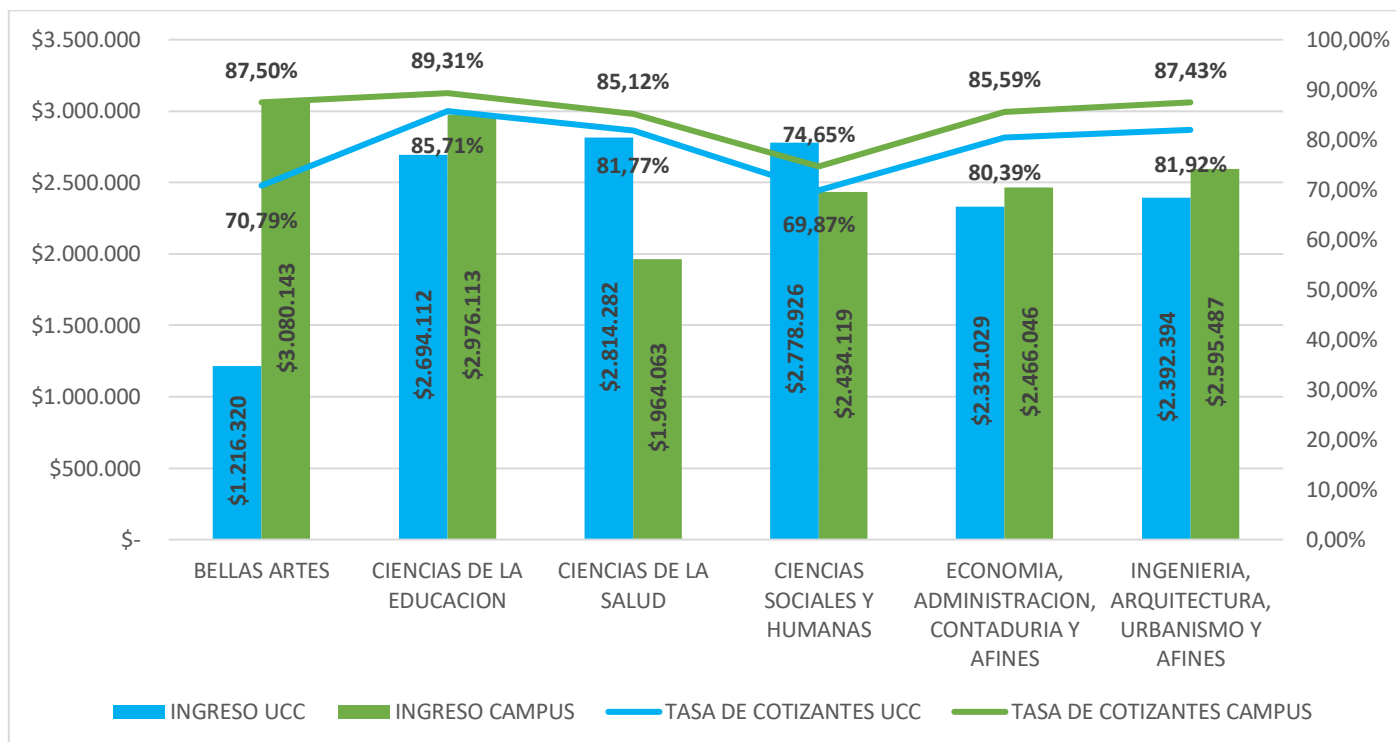
Tasa de empleo e ingreso a nivel nacional por sexo				
	Hombres		Mujeres	
	Tasa de empleo	Salario	Tasa de empleo	Ingreso
<b>UCC</b>	77,80%	\$ 2.738.236	79,30%	\$ 2.328.800
<b>Nacional</b>	78,40%	\$ 2.924.374	77,90%	\$ 2.456.395
<b>BOGOTA, D.C.</b>	84,40%	\$ 2.837.914	85,50%	\$ 2.432.145

Fuente: Universidad Cooperativa de Colombia, con base en Observatorio Laboral para la Educación (2018).

### Áreas del conocimiento y nivel de formación

En la información disponible en el Observatorio Laboral para la Educación (2018) se referencian 6 áreas del conocimiento en las que se inscriben los programas ofrecidos en el campus: el ingreso promedio más alto lo reciben los graduados de Bellas Artes (\$3.080.143), lo cual es un comportamiento contrario a lo que se ve en la UCC a nivel nacional; sin embargo, aquellos graduados de las Ciencias de la Salud tienen el ingreso promedio más bajo del campus. La situación parece marcar una ventaja para los graduados de la Ciencias de la Educación, porque poseen la tasa de empleo más alta (89,31%) y un ingreso promedio de \$2.976.113, superior a cualquiera a nivel UCC [Gráfica 1].

Gráfica 1: ingresos y empleo por área del conocimiento

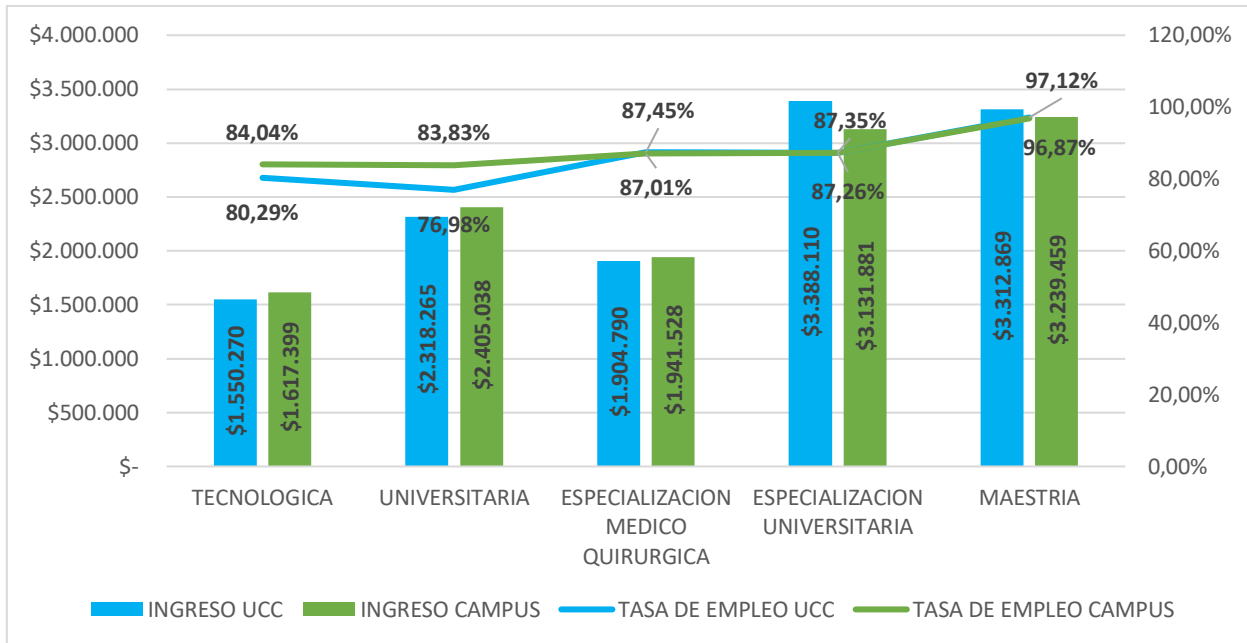


Fuente: Universidad Cooperativa de Colombia, con base en Observatorio Laboral para la Educación (2018).

Los niveles de formación son determinantes para la tasa de empleo e ingreso promedio de cada graduado, cada uno tiene propiedades que aportan competencias que el mercado laboral valora con mayor demanda y remuneración; es evidente que realizar un estudio en el nivel de posgrado, especializarse y hacerse un individuo con habilidades específicas es más atractivo para el mercado laboral; éstos tienen ingresos promedio y tasas de empleo más altas, cerca al 100% en el caso de las maestrías [Gráfica 2].



Gráfica 2: ingresos y empleo por nivel de formación



Fuente: Universidad Cooperativa de Colombia, con base en Observatorio Laboral para la Educación (2018).

## Empleo en los sectores de la economía

**Actividades Inmobiliarias** es el sector que más ocupa graduados del campus **Bogotá**, el **26%** de ellos.

**Explotación de minas y canteras** es el sector que más paga a los graduados del campus, con un salario promedio de **\$4.016.143**.

En el campus es importante destacar los sectores de la economía colombiana en que se emplean sus graduados, además del peso que tiene ese sector en el país, ya que de esa manera se puede abrir una ventana a la pertinencia de la formación y el camino que debe tomar en miras a alinearse con objetivos de una nación en cuanto al enfoque que le quiere dar a su producción. El sector que más emplea graduados del campus es Actividades Inmobiliarias, con un 26% de ellos y le aporta un 8,55% al PIB colombiano, en la Tabla 4 se puede identificar que en conjunto, más del 10% de los graduados se emplea en sectores que le aportan el 22,17% del PIB, son la Industria Manufacturera, la Intermediación Financiera y la Construcción; determinantes en el crecimiento del país. Esta información es importante en la medida en que se guía la oferta de extensión académica, se debe apuntar a impactar a los graduados que se quieren emplear en los sectores que mejor pagan y fomentar la conexión con aquellos que más emplean.

Tabla 4: sectores

SECCION	PORCENTAJE UCC	INGRESO UCC	PORCENTAJE CAMPUS	INGRESO CAMPUS	APORTE AL PIB
ACTIVIDADES INMOBILIARIAS DE ALQUILER Y EMPRESARIALES Y DE ALQUILER	22,36%	\$ 2.343.597	26,00%	\$ 2.363.574	8,55%
ADMINISTRACION PUBLICA Y DEFENSA; SEGURIDAD SOCIAL DE AFILIACION OBLIGATORIA	8,96%	\$ 3.123.304	12,95%	\$ 3.113.923	6,12%
AGRICULTURA, GANADERIA, CAZA Y SILVICULTURA	2,31%	\$ 2.644.740	2,81%	\$ 2.735.588	6,62%

SECCION	PORCENTAJE UCC	INGRESO UCC	PORCENTAJE CAMPUS	INGRESO CAMPUS	APORTE AL PIB
COMERCIO AL POR MAYOR Y AL POR MENOR; REPARACION DE VEHICULOS AUTOMOTORES, MOTOCICLETAS, EFECTOS PERSONALES Y ENSERES DOMESTICOS	5,23%	\$ 2.094.914	7,11%	\$ 2.369.970	9,01%
CONSTRUCCION	2,90%	\$ 1.824.759	2,03%	\$ 2.107.462	6,12%
EDUCACION	3,27%	\$ 2.378.595	3,69%	\$ 2.667.966	4,80%
EXPLORACION DE MINAS Y CANTERAS	0,43%	\$ 3.781.020	0,42%	\$ 4.016.143	5,26%
HOGARES PRIVADOS CON SERVICIO DOMESTICO	0,29%	\$ 3.090.119	0,34%	\$ 2.911.407	0,60%
HOTELES Y RESTAURANTES	0,43%	\$ 1.709.476	0,48%	\$ 1.922.149	ND
INDUSTRIAS MANUFACTURER AS	3,23%	\$ 2.511.418	4,49%	\$ 2.620.149	11,16%
INTERMEDIACIO N FINANCIERA	5,10%	\$ 2.731.367	6,51%	\$ 2.767.979	4,45%
ORGANIZACIONE S Y ORGANOS EXTRATERRITORI ALES	0,41%	\$ 4.118.235	0,07%	\$ 3.656.692	ND
OTRAS ACTIVIDADES DE SERVICIOS COMUNITARIOS, SOCIALES Y PERSONALES	4,42%	\$ 2.105.498	2,98%	\$ 2.321.566	ND
PESCA	0,01%	\$ 1.868.889	0,02%	\$ 2.063.333	ND

SECCION	PORCENTAJE UCC	INGRESO UCC	PORCENTAJE CAMPUS	INGRESO CAMPUS	APORTE AL PIB
SERVICIOS SOCIALES Y DE SALUD	6,35%	\$ 2.833.746	3,46%	\$ 2.551.142	4,06%
SUMINISTROS DE ELECTRICIDAD, GAS Y AGUA	0,39%	\$ 2.985.441	0,15%	\$ 3.168.275	2,40%
TRANSPORTE, ALMACENAMIENTO Y COMUNICACIONES	2,29%	\$ 2.243.609	3,52%	\$ 2.453.526	5,02%
SIN DATO	31,62%	\$ 1.901.357	22,98%	\$ 2.228.393	ND

Nota: Precios corrientes-Base 2015, datos corregidos de efectos estacionales y de calendario. PIB 2019<sup>Pr</sup> tercer semestre.

ND: sin información disponible.

Fuente: Universidad Cooperativa de Colombia, con base en DANE (2019) y Observatorio Laboral para la Educación (2018).

## Referencias

Departamento Administrativo Nacional de Estadística (DANE). (2 de diciembre de 2019).  
*DANE* . Obtenido de <https://www.dane.gov.co/>

Observatorio Laboral para la Educación. (2018). *Observatorio Laboral para la Educación*.  
Recuperado el 2 de diciembre de 2019, de  
[http://bi.mineducacion.gov.co:8380/eportal/web/men-observatorio-laboral/consultas-avanzadas#\\_48\\_INSTANCE\\_8EaA\\_%253Dindex.jsp%3D%26\\_48\\_INSTANCE\\_8EaA\\_%3Dindex.jsp](http://bi.mineducacion.gov.co:8380/eportal/web/men-observatorio-laboral/consultas-avanzadas#_48_INSTANCE_8EaA_%253Dindex.jsp%3D%26_48_INSTANCE_8EaA_%3Dindex.jsp)