

Cali

A continuación encontrará información detallada sobre el nivel de empleo e ingreso promedio de los programas ofrecidos en el campus:

Contenido

Generalidades.....	2
Sexo.....	4
Áreas del conocimiento y niveles de formación	5
Empleo en los sectores de la economía.....	7
Referencias	9

Generalidades

Existen 2.929.079 graduados registrados en el Observatorio Laboral para la Educación, de los cuales 68.819 pertenecen a la **Universidad Cooperativa de Colombia**, un 2,35%; y 3.252 pertenecen al campus, un 4,73% de la Universidad.

\$ 2.235.399 es el ingreso promedio mensual de los graduados del campus.

\$2.491.309 es el ingreso promedio mensual de los graduados de la Universidad Cooperativa de Colombia.

78,7% de los graduados de la Universidad Cooperativa de Colombia está empleado.

81,33% de los graduados del campus está empleado.

La Tabla 1 resalta el hecho de que la tasa de empleo del campus es más alta que el promedio de todo tipo de universidad en el país, incluyendo la propia UCC, sin embargo, el ingreso promedio de sus graduados no marca una situación de ventaja tal como la anterior, el promedio del país lo supera en más de \$400.000, así se podría pensar que es un intercambio entre cantidad y remuneración, el objetivo es apuntar a mejorar este aspecto en pro de la calidad de vida de los graduados.

Tabla 1: tasa de empleo e ingreso

Tasa de empleo e ingreso		
Institución	Tasa de empleo	Ingreso
Oficial	75,40%	\$ 2.102.073
Privada	80,20%	\$ 3.063.601
País	77,90%	\$ 2.662.737
UCC	78,70%	\$ 2.491.309
CALI	81,33%	\$ 2.235.399

Fuente: Universidad Cooperativa de Colombia, con base en Observatorio Laboral para la Educación (2018).

En la Programas vigentes

Programas acreditados y re acreditados*

Tabla 2 se puede observar que el programa que más graduados¹ tiene es Psicología (871), sin embargo, Especialización en Gerencia de Servicios de Salud posee una tasa de ocupación más alta que todos los programas (89,01%)² con un ingreso promedio de \$1.747.962, el segundo más bajo. Quienes realizaron la Maestría en Gestión de Organizaciones perciben un ingreso promedio más alto (\$5.172.333) que los graduados de los demás programas.

Programas vigentes

Programas acreditados y re acreditados*

Tabla 2: Nivel de ocupación e ingreso por programa

Área del conocimiento/Programa	Total	Porcentaje de Empleados Programa	Ingreso
Ciencias Sociales y Humanas	Graduados	1305	
DERECHO	434	69,59%	\$ 2.663.841
PSICOLOGIA	871	80,60%	\$ 1.747.962
Economía, Administración, Contaduría y Afines	Graduados	1039	
ADMINISTRACION DE EMPRESAS	317	76,97%	\$ 2.182.295
ESPECIALIZACION EN GERENCIA DE SERVICIOS DE SALUD	91	89,01%	\$ 3.670.635
MAESTRIA EN GESTION DE ORGANIZACIONES	6	100,00%	\$ 5.172.333
MERCADEO	233	80,26%	\$ 2.525.519
CONTADURIA PUBLICA	392	85,20%	\$ 1.673.263
Ingeniería, Arquitectura, Urbanismo y Afines	Graduados	908	
INGENIERIA DE SISTEMAS	389	85,09%	\$ 2.471.184
INGENIERIA INDUSTRIAL	519	88,25%	\$ 2.504.350

¹ Ver información detallada y actualizada sobre egresados en [OIDO: Observatorio de Impacto y Dinámica Ocupacional](#).

² Se ubica por debajo del 100% de ocupación de la Maestría en Gestión de Organizaciones.

Fuente: Universidad Cooperativa de Colombia, con base en Observatorio Laboral para la Educación (2018).

Sexo

Los graduados de la Universidad Cooperativa de Colombia se dividen entre un 40,3% hombres y 59,7% mujeres, en el campus la diferencia se mantiene, mujeres representan el 58,1% y hombres el 41,9% de los graduados, sin embargo, ellos reciben un salario mayor en 29,19%, quiere decir que las mujeres ganan 2/3 menos y se encuentran frente a una brecha más amplia que el promedio nacional, además se emplean un 2,6% más, estos son aspectos que requieren atención para promover un espacio de diálogo entre las empresas que emplean a los graduados y desde ahí comenzar a equilibrar la balanza en los salarios en aquellos casos en donde se trate de barreras de género [Tabla 3].

Tabla 3: tasa de empleo e ingreso a nivel nacional por sexo

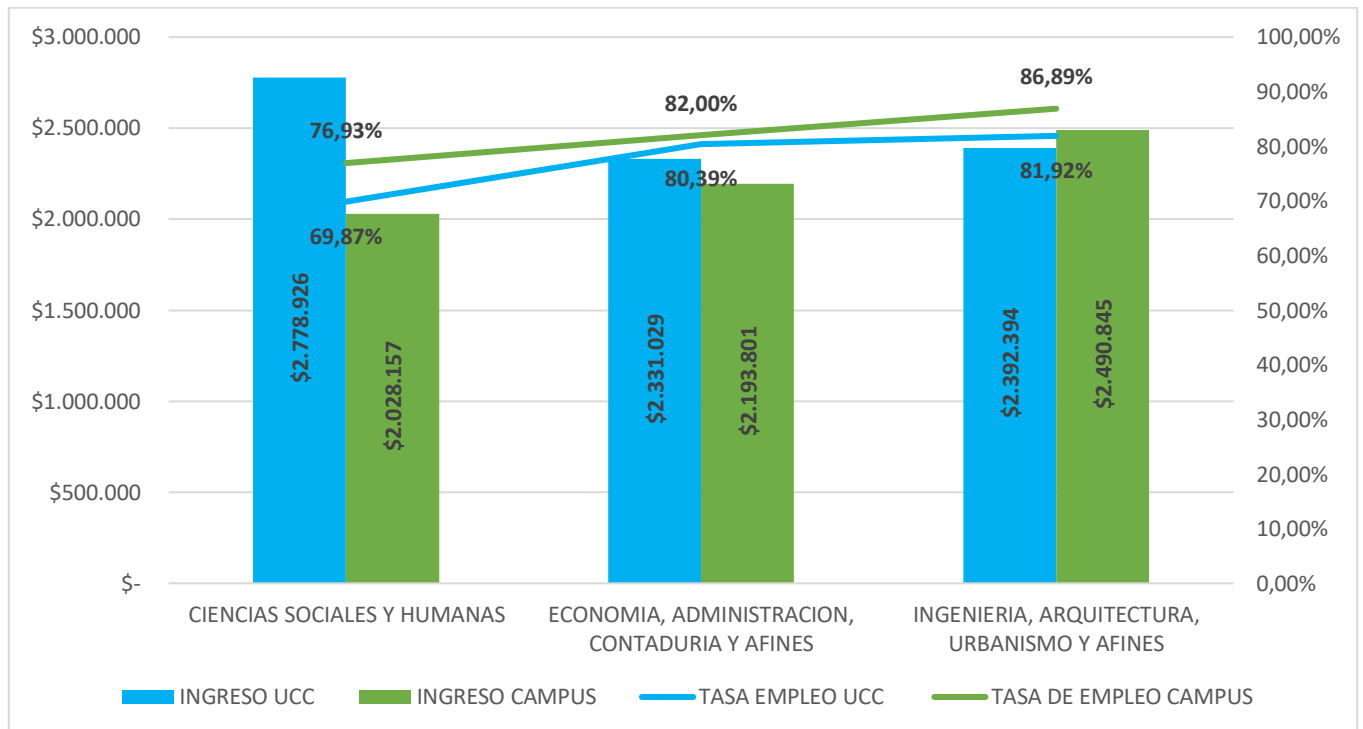
Tasa de empleo e ingreso a nivel nacional por sexo				
	Hombres		Mujeres	
	Tasa de empleo	Salario	Tasa de empleo	Ingreso
UCC	77,80%	\$ 2.738.236	79,30%	\$ 2.328.800
Nacional	78,40%	\$ 2.924.374	77,90%	\$ 2.456.395
CALI	82,55%	\$ 2.560.821	80,46%	\$ 1.982.265

Fuente: Universidad Cooperativa de Colombia, con base en Observatorio Laboral para la Educación (2018).

Áreas del conocimiento y niveles de formación

En la información disponible en el Observatorio Laboral para la Educación (2018) se referencian 3 áreas del conocimiento en las que se inscriben los programas ofrecidos en el campus: aquellos graduados del área Ingeniería, Arquitectura, Urbanismo y afines son quienes tienen ingresos promedio y tasa de empleo más alta dentro del campus, ascienden a \$2.490.845 y 86,89% respectivamente, las demás se encuentran cercanas al promedio nacional de la Universidad en el caso de Economía, Administración y afines en cuanto al ingreso promedio, y con una ventaja en la tasa de empleo si se mira Ciencias Sociales y Humanas [Gráfica 1].

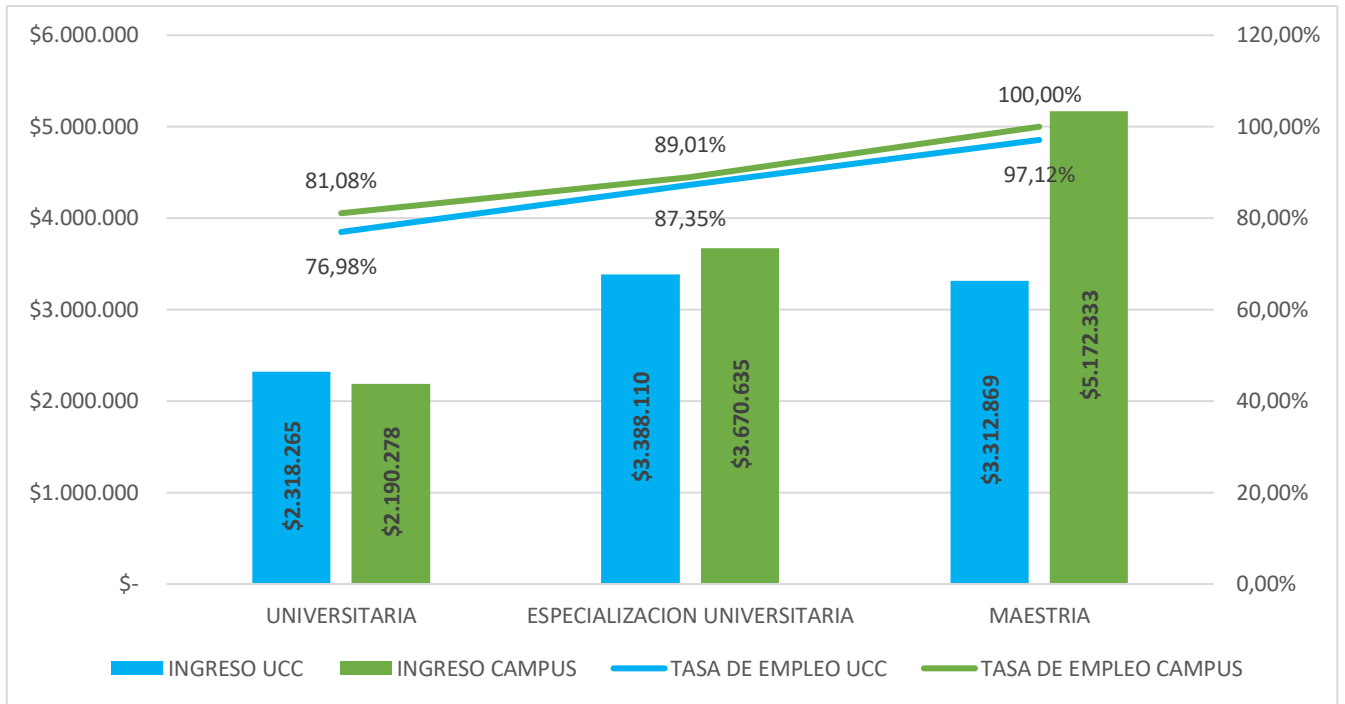
Gráfica 1: ingresos y empleo por área del conocimiento



Fuente: Universidad Cooperativa de Colombia, con base en Observatorio Laboral para la Educación (2018).

Los niveles de formación son determinantes para la tasa de empleo e ingreso promedio de cada graduado, cada uno tiene propiedades que aportan competencias que el mercado laboral valora con mayor demanda y remuneración; es evidente que pasar de un nivel a otro aumenta las posibilidades en cuanto a ingresos y empleo de manera progresiva, desde el nivel universitario (pregrado) se puede ver un comportamiento casi lineal ascendente en la tasa de empleo y el ingreso; es un incentivo para continuar con los estudios de pregrado [Gráfica 2].

Gráfica 2: ingresos y empleo por nivel de formación



Fuente: Universidad Cooperativa de Colombia, con base en Observatorio Laboral para la Educación (2018).

Empleo en los sectores de la economía

Actividades Inmobiliarias es el sector que más ocupa graduados del campus **Cali**, el **22,08%** de ellos.

Suministros de Electricidad, Gas y Agua es el sector que más paga a los graduados del campus, con un salario promedio de **\$3.608.571**.

En el campus es importante destacar los sectores de la economía colombiana en que se emplean sus graduados, además del peso que tiene ese sector en el país, ya que de esa manera se puede abrir una ventana a la pertinencia de la formación y el camino que debe tomar en miras a alinearse con objetivos de una nación en cuanto al enfoque que le quiere dar a su producción. En Cali más de una quinta parte de los graduados está empleado en el sector de Actividades Inmobiliarias, con un ingreso promedio de \$2.044.142 y un aporte de 8,55% al PIB nacional, otro sector importante para el campus es Intermediación Financiera, el cual le aporta 4,45% al PIB nacional y emplea al 7,47% de sus egresados, además el hecho de que su ingreso sea superior al promedio puede ser un reconocimiento y llamado de atención a los involucrados en el diseño de extensión académica. Esta información es importante en la medida en que se guía la oferta de extensión académica, se debe apuntar a impactar a los graduados que se quieren emplear en los sectores que mejor pagan y fomentar la conexión con aquellos que más emplean [Tabla 4].

Tabla 4: sectores

SECCION	PORCENTAJE UCC	INGRESO UCC	PORCENTAJE CAMPUS	INGRESO CAMPUS	APORTE AL PIB
ACTIVIDADES INMOBILIARIAS DE ALQUILER Y EMPRESARIALES Y DE ALQUILER	22,36%	\$ 2.343.597	22,08%	\$ 2.044.142	8,55%
ADMINISTRACION PUBLICA Y DEFENSA; SEGURIDAD SOCIAL DE AFILIACION OBLIGATORIA	8,96%	\$ 3.123.304	4,98%	\$ 3.033.934	6,12%
AGRICULTURA, GANADERIA, CAZA Y SILVICUTURA	2,31%	\$ 2.644.740	2,28%	\$ 2.087.924	6,62%
COMERCIO AL POR MAYOR Y AL POR MENOR; REPARACION DE VEHICULOS AUTOMOTORES, MOTOCICLETAS, EFECTOS	5,23%	\$ 2.094.914	5,41%	\$ 2.199.420	9,01

SECCION	PORCENTAJE UCC	INGRESO UCC	PORCENTAJE CAMPUS	INGRESO CAMPUS	APORTE AL PIB
PERSONALES Y ENSERES DOMESTICOS					
CONSTRUCCION	2,90%	\$ 1.824.759	2,61%	\$ 1.582.750	6,12%
EDUCACION	3,27%	\$ 2.378.595	2,83%	\$ 2.086.419	4,80%
EXPLOTACION DE MINAS Y CANTERAS	0,43%	\$ 3.781.020	0,71%	\$ 3.031.000	5,26%
HOGARES PRIVADOS CON SERVICIO DOMESTICO	0,29%	\$ 3.090.119	0,28%	\$ 2.199.667	0,60%
HOTELES Y RESTAURANTES	0,43%	\$ 1.709.476	0,25%	\$ 1.620.273	ND
INDUSTRIAS MANUFACTURERAS	3,23%	\$ 2.511.418	6,58%	\$ 2.851.238	11,16%
INTERMEDIACION FINANCIERA	5,10%	\$ 2.731.367	7,47%	\$ 2.637.793	4,45%
ORGANIZACIONES Y ORGANOS EXTRATERRITORIALES	0,41%	\$ 4.118.235	0,06%	\$ 1.901.500	ND
OTRAS ACTIVIDADES DE SERVICIOS COMUNITARIOS, SOCIALES Y PERSONALES	4,42%	\$ 2.105.498	3,23%	\$ 1.474.933	ND
SERVICIOS SOCIALES Y DE SALUD	6,35%	\$ 2.833.746	4,86%	\$ 2.067.755	4,06%
SUMINISTROS DE ELECTRICIDAD, GAS Y AGUA	0,39%	\$ 2.985.441	0,43%	\$ 3.608.571	2,40%
TRANSPORTE, ALMACENAMIENTO Y COMUNICACIONES	2,29%	\$ 2.243.609	2,21%	\$ 2.036.485	5,02%
SIN DATO	31,63%	\$ 1.901.357	33,73%	\$ 1.934.758	ND

Nota: Precios corrientes-Base 2015, datos corregidos de efectos estacionales y de calendario. PIB 2019 ^{PR} tercer semestre.

ND: sin información disponible.

Fuente: Universidad Cooperativa de Colombia, con base en DANE (2019) y Observatorio Laboral para la Educación (2018).

Referencias

Departamento Administrativo Nacional de Estadística (DANE). (2 de diciembre de 2019).
DANE . Obtenido de <https://www.dane.gov.co/>

Observatorio Laboral para la Educación. (2018). *Observatorio Laboral para la Educación*.
Recuperado el 2 de diciembre de 2019, de
http://bi.mineducacion.gov.co:8380/eportal/web/men-observatorio-laboral/consultas-avanzadas#_48_INSTANCE_8EaA_%253Dindex.jsp%3D%26_48_INSTANCE_8EaA_%3Dindex.jsp