

Medellín

A continuación encontrará información detallada sobre el nivel de empleo e ingreso promedio de los programas ofrecidos en el campus:

Contenido

Generalidades.....	2
Sexo.....	7
Áreas del conocimiento y niveles de formación	8
Empleo en los sectores de la economía.....	10
Referencias	12

Generalidades

Existen 2.929.079 graduados registrados en el Observatorio Laboral para la Educación, de los cuales 68.819 pertenecen a la **Universidad Cooperativa de Colombia**, un 2,35%; y 5.307 pertenecen al campus, un 7,71%% de la Universidad.

\$2.648.827 es el ingreso promedio mensual de los graduados del campus.

\$2.491.309 es el ingreso promedio mensual de los graduados de la Universidad Cooperativa de Colombia.

78,7% de los graduados de la Universidad Cooperativa de Colombia está empleado.

80,48% de los graduados del campus está empleado.

En la Tabla 1 se identifica que el nivel de empleo de los graduados del campus es superior al de los de instituciones oficiales en un 20,64%, sin embargo, es superado de por el de las instituciones privadas en un 15,66% y se mantiene en un nivel similar al de la UCC a nivel nacional. Respecto al ingreso no hay mayores diferencias, ninguna supera el 10%.

Tabla 1: tasa de empleo e ingreso

Tasa de empleo e ingreso		
Institución	Tasa de empleo	Ingreso
Oficial	75,40%	\$ 2.102.073
Privada	80,20%	\$ 3.063.601
País	77,90%	\$ 2.662.737
UCC	78,70%	\$ 2.491.309
MEDELLIN	80,48%	\$ 2.648.827

Fuente: Universidad Cooperativa de Colombia, con base en Observatorio Laboral para la Educación (2018).

En la Tabla 2 se puede observar que el programa que más graduados¹ tiene es Derecho (627), con una tasa de empleo de 62,52% y un ingreso promedio de \$ 2.738.900. Es importante destacar que los graduados del programa de Medicina tienen una tasa de empleo de 96,18% y un ingreso promedio de \$ 4.147.698. El ingreso promedio más alto les corresponde a los graduados de Especialización en Derecho Procesal Penal (\$ 7.082.033).

Programas vigentes
Programas acreditados y re acreditados*

Tabla 2: Nivel de ocupación e ingreso por programa

Área del conocimiento/Programa	Total	Porcentaje de Empleados Programa	Ingreso
Bellas Artes	Graduados	105	
TECNOLOGIA EN DISEÑO GRAFICO	31	70,97%	\$ 1.153.362
TECNOLOGIA EN DISEÑO POR COMPUTADOR	74	77,03%	\$ 1.161.887
Ciencias de la Educación	Graduados	650	
ESPECIALIZACION EN EDUCACION FISICA Y DEPORTE INFANTIL	70	92,86%	\$ 2.922.869
ESPECIALIZACION EN INFORMATICA EDUCATIVA	75	90,67%	\$ 2.801.257
ESPECIALIZACION EN PEDAGOGIA DE LA EDUCACION FISICA, RECREACION Y DEPORTE INFANTIL	78	97,44%	\$ 2.533.554
LICENCIATURA EN EDUCACION BASICA CON ENFASIS EN MATEMATICA E INFORMATICA	23	86,96%	\$ 2.045.722

¹ Ver información detallada y actualizada sobre egresados en [OIDO: Observatorio de Impacto y Dinámica Ocupacional](#).

Área del conocimiento/Programa	Total	Porcentaje de Empleados Programa	Ingreso
LICENCIATURA EN EDUCACION BASICA CON ENFASIS EN MATEMATICAS E INFORMATICA	94	89,36%	\$ 1.652.192
LICENCIATURA EN EDUCACION BASICA CON ENFASIS EN TECNOLOGIA E INFORMATICA	272	86,40%	\$ 1.684.601
LICENCIATURA EN EDUCACION INFANTIL	4	75,00%	\$ 1.947.000
LICENCIATURA EN MATEMATICAS E INFORMATICA	9	88,89%	\$ 1.460.922
LICENCIATURA EN TECNOLOGIA E INFORMATICA	25	96,00%	\$ 1.349.242
Ciencias de la Salud	Graduados	685	
MEDICINA	131	96,18%	\$ 4.147.698
ESPECIALIZACION CLINICA EN ORTODONCIA	40	92,50%	\$ 1.285.487
ESPECIALIZACION CLINICA EN REHABILITACION ORAL	8	100,00%	\$ 1.529.614
ODONTOLOGIA	506	72,13%	\$ 1.773.911
Ciencias Sociales y Humanas	Graduados	1361	
COMUNICACION SOCIAL	172	67,44%	\$ 1.984.196
TECNOLOGIA EN MEDIOS DE COMUNICACION	15	86,67%	\$ 1.866.405
TECNICA PROFESIONAL EN FUTBOL	102	60,78%	\$ 1.197.096
DERECHO	627	62,52%	\$ 2.738.900

Área del conocimiento/Programa	Total	Porcentaje de Empleados Programa	Ingreso
ESPECIALIZACION EN DERECHO COOPERATIVO Y SOLIDARIO	72	77,78%	\$ 3.884.857
ESPECIALIZACION EN DERECHO PROCESAL PENAL	74	79,73%	\$ 7.082.033
PSICOLOGIA*	299	75,59%	\$ 2.015.388
Economía, Administración, Contaduría y Afines	Graduados	461	
ADMINISTRACION DE EMPRESAS	346	79,48%	\$ 2.320.438
ESPECIALIZACION EN ADMINISTRACION Y GERENCIA INSTITUCIONAL	2	100,00%	\$ 3.819.000
ESPECIALIZACION EN EDUCACION: ADMINISTRACION Y GERENCIA DE INSTITUCIONES	2	50,00%	\$ 3.183.000
ESPECIALIZACION EN FINANZAS	11	72,73%	\$ 4.267.373
ESPECIALIZACION EN GERENCIA DE SERVICIOS DE SALUD	20	85,00%	\$ 4.493.308
ESPECIALIZACION EN GERENCIA DEL TALENTO HUMANO	1	100,00%	\$ 2.063.000
ESPECIALIZACION EN GESTION PUBLICA	79	87,34%	\$ 4.094.954
MAESTRIA EN GESTION DE ORGANIZACIONES	18	100,00%	\$ 6.146.348
MERCADEO	15	66,67%	\$ 4.378.000
TECNOLOGIA EN ADMINISTRACION	33	81,82%	\$ 1.890.012
TECNOLOGIA EN ADMINISTRACION JUDICIAL	3	66,67%	\$ 689.455
TECNOLOGIA EN GESTION EMPRESARIAL	108	78,70%	\$ 1.539.624
TECNOLOGIA EN MERCADEO	22	86,36%	\$ 1.333.634
CONTADURIA PUBLICA	438	81,74%	\$ 2.177.491

Área del conocimiento/Programa	Total	Porcentaje de Empleados Programa	Ingreso
ESPECIALIZACION EN GERENCIA DE LA CALIDAD Y AUDITORIA EN SALUD	548	92,34%	\$ 4.140.882
TECNOLOGIA EN COSTOS Y AUDITORIA	17	94,12%	\$ 1.309.147
ECONOMIA	5	60,00%	\$ 2.551.152
Ingeniería, Arquitectura, Urbanismo y Afines	Graduados	838	
INGENIERIA CIVIL	193	91,71%	\$ 2.583.830
TECNOLOGIA EN CONSTRUCCIONES CIVILES	1	100,00%	\$ 2.427.000
INGENIERIA DE SISTEMAS	176	82,39%	\$ 2.389.068
INGENIERIA DE SISTEMAS CON ENFASIS EN TELECOMUNICACIONES	55	89,09%	\$ 2.778.204
TECNOLOGIA EN SISTEMAS	138	81,88%	\$ 1.745.551
INGENIERIA ELECTRICA	94	93,62%	\$ 2.940.607
INGENIERIA ELECTRONICA	72	83,33%	\$ 3.333.145
INGENIERIA MECANICA	109	90,83%	\$ 2.909.145

Fuente: Universidad Cooperativa de Colombia, con base en Observatorio Laboral para la Educación (2018).

Sexo

Los graduados de la Universidad Cooperativa de Colombia se dividen entre un 40,3% hombres y 59,7% mujeres, en el campus la diferencia es menos amplia, allí el 45,3% son hombres y 54,7% mujeres, sin embargo, se mantiene una brecha de 12,71% en los ingresos a favor de los primeros, ésta es menor que el promedio nacional de UCC y otras universidades. En la Tabla 3 se identifica que la tasa de empleo en el campus es igual para ambos, superior al promedio nacional y de UCC. Para el campus es fundamental establecer diálogo con las empresas contratantes con el fin de cerrar la brecha existente.

Tabla 3: tasa de empleo e ingreso a nivel nacional por sexo

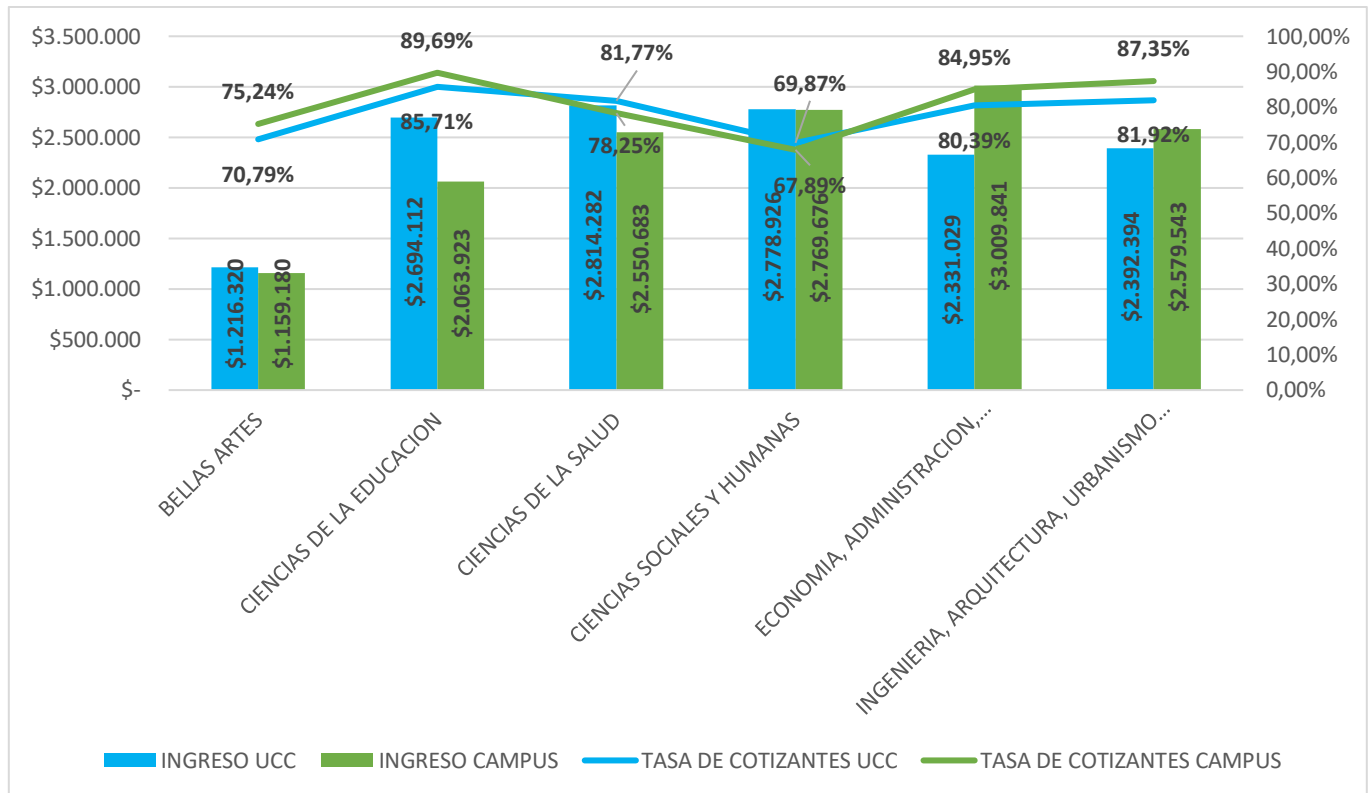
Tasa de empleo e ingreso a nivel nacional por sexo				
	Hombres		Mujeres	
	Tasa de empleo	Salario	Tasa de empleo	Ingreso
UCC	77,80%	\$ 2.738.236	79,30%	\$ 2.328.800
Nacional	78,40%	\$ 2.924.374	77,90%	\$ 2.456.395
MEDELLIN	80,48%	\$ 2.822.382	80,48%	\$ 2.504.167

Fuente: Universidad Cooperativa de Colombia, con base en Observatorio Laboral para la Educación (2018).

Áreas del conocimiento y niveles de formación

En la información disponible en el Observatorio Laboral para la Educación (2018) se referencian 6 áreas del conocimiento en las que se inscriben los programas ofrecidos en el campus: la situación más difícil la viven aquellos graduados en el área de Bellas Artes, poseen la tasa de empleo e ingresos promedio más bajos; caso contrario al de aquellos pertenecientes a Economía, Administración y afines, los cuales reciben ingresos promedio de \$3.009.841 y tienen una tasa de empleo de 84,95% [Gráfica 1].

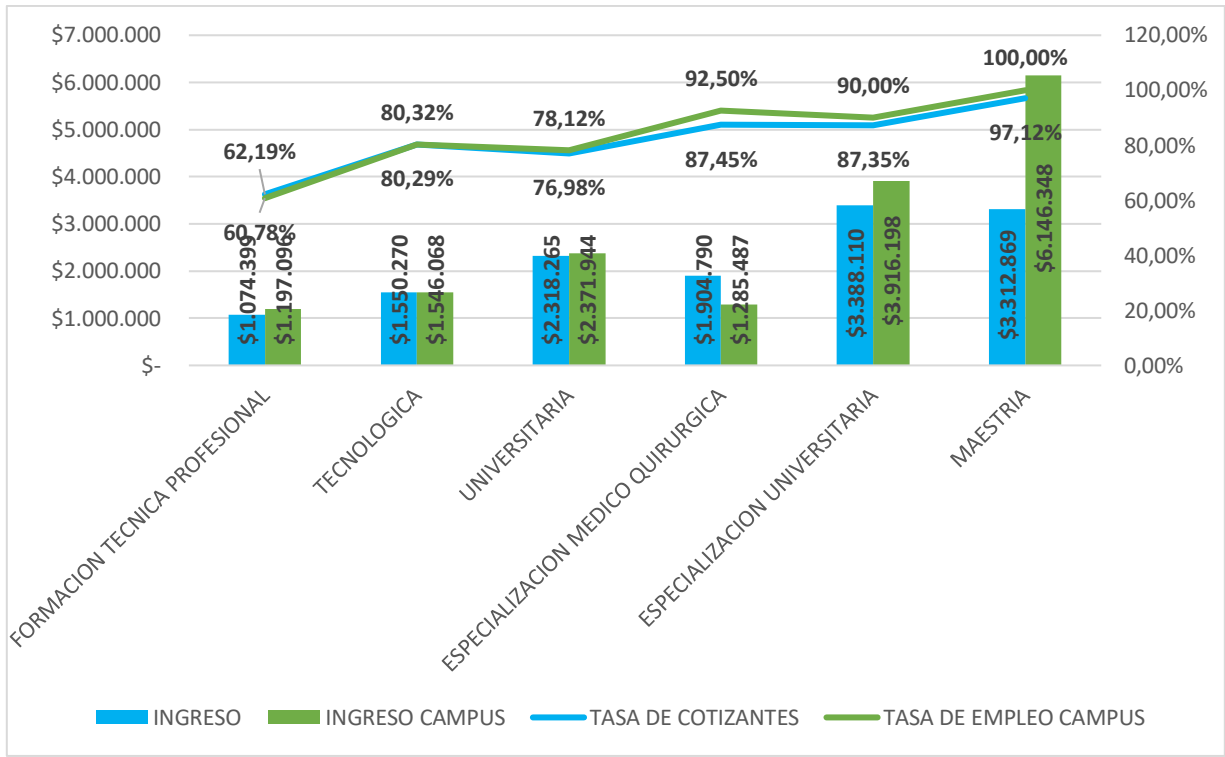
Gráfica 1: ingresos y empleo por área del conocimiento



Fuente: Universidad Cooperativa de Colombia, con base en Observatorio Laboral para la Educación (2018).

Los niveles de formación son determinantes para la tasa de empleo e ingreso promedio de cada graduado, cada uno tiene propiedades que aportan competencias que el mercado laboral valora con mayor demanda y remuneración; es evidente que se mantiene una tendencia ascendente en tasas de empleo e ingreso promedio a medida que se avanza en el nivel de formación; excepto al pasar de tecnológico a universitario por el enfoque que hace más atractivo e inmediato para el mundo laboral al primero. El 100% de los graduados de una maestría en el campus están empleados [Gráfica 2].

Gráfica 2: ingresos y empleo por nivel de formación



Fuente: Universidad Cooperativa de Colombia, con base en Observatorio Laboral para la Educación (2018).

Empleo en los sectores de la economía

Actividades Inmobiliarias es el sector que más ocupa graduados del campus **Medellín**, el **17,13%** de ellos.

Servicios Sociales y de Salud es el sector que más paga a los graduados del campus, con un salario promedio de **\$ 3.680.065**.

En el campus es importante destacar los sectores de la economía colombiana en que se emplean sus graduados, además del peso que tiene ese sector en el país, ya que de esa manera se puede abrir una ventana a la pertinencia de la formación y el camino que debe tomar en miras a alinearse con objetivos de una nación en cuanto al enfoque que le quiere dar a su producción. Medellín se caracteriza por ser una ciudad fuerte en servicios, por ello el 25,42% de los graduados del campus se emplea en los sectores Intermediación Financiera, Educación, Servicios Sociales y de Salud y Otras Actividades de Servicios Comunitarios, Sociales y Personales. Esta información es importante en la medida en que se guía la oferta de extensión académica, se debe apuntar a impactar a los graduados que se quieren emplear en los sectores que mejor pagan y fomentar la conexión con aquellos que más emplean [Tabla 4].

Tabla 4: sectores

SECCION	PORCENTAJE UCC	INGRESO UCC	PORCENTAJE CAMPUS	INGRESO CAMPUS	APORTE AL PIB
ACTIVADES INMOBILIARIAS DE ALQUILER Y EMPRESARIALES Y DE ALQUILER	22,36%	\$ 2.343.597	17,13%	\$ 2.627.180	8,55%
ADMINISTRACION PUBLICA Y DEFENSA; SEGURIDAD SOCIAL DE AFILIACION OBLIGATORIA	8,96%	\$ 3.123.304	9,53%	\$ 2.986.602	6,12%
AGRICULTURA, GANADERIA, CAZA Y SILVICUTURA	2,31%	\$ 2.644.740	0,92%	\$ 1.894.077	6,62%
COMERCIO AL POR MAYOR Y AL POR MENOR; REPARACION DE VEHICULOS AUTOMOTORES, MOTOCICLETAS, EFECTOS	5,23%	\$ 2.094.914	3,45%	\$ 2.024.737	9,01

SECCION	PORCENTAJE UCC	INGRESO UCC	PORCENTAJE CAMPUS	INGRESO CAMPUS	APORTE AL PIB
PERSONALES Y ENSERES DOMESTICOS					
CONSTRUCCION	2,90%	\$ 1.824.759	2,49%	\$ 1.959.614	6,12%
EDUCACION	3,27%	\$ 2.378.595	4,69%	\$ 2.493.132	4,80%
EXPLOTACION DE MINAS Y CANTERAS	0,43%	\$ 3.781.020	0,17%	\$ 2.664.940	5,26%
HOGARES PRIVADOS CON SERVICIO DOMESTICO	0,29%	\$ 3.090.119	0,02%	\$ 900.000	0,60%
HOTELES Y RESTAURANTES	0,43%	\$ 1.709.476	0,24%	\$ 1.373.790	ND
INDUSTRIAS MANUFACTURERAS	3,23%	\$ 2.511.418	2,88%	\$ 2.596.006	11,16%
INTERMEDIACION FINANCIERA	5,10%	\$ 2.731.367	5,03%	\$ 2.858.241	4,45%
ORGANIZACIONES Y ORGANOS EXTRATERRITORIALES	0,41%	\$ 4.118.235	0,04%	\$ 1.545.500	ND
OTRAS ACTIVIDADES DE SERVICIOS COMUNITARIOS, SOCIALES Y PERSONALES	4,42%	\$ 2.105.498	7,54%	\$ 2.479.061	ND
SERVICIOS SOCIALES Y DE SALUD	6,35%	\$ 2.833.746	8,16%	\$ 3.680.065	4,06%
SUMINISTROS DE ELECTRICIDAD, GAS Y AGUA	0,39%	\$ 2.985.441	0,19%	\$ 2.513.500	2,40%
TRANSPORTE, ALMACENAMIENTO Y COMUNICACIONES	2,29%	\$ 2.243.609	1,47%	\$ 2.110.050	5,02%
SIN DATO	31,63%	\$ 1.901.357	36,05%	\$ 1.996.168	ND

Nota: Precios corrientes-Base 2015, datos corregidos de efectos estacionales y de calendario. PIB 2019^{PR} tercer semestre.

ND: sin información disponible.

Fuente: Universidad Cooperativa de Colombia, con base en DANE (2019) y Observatorio Laboral para la Educación (2018).

Referencias

Departamento Administrativo Nacional de Estadística (DANE). (2 de diciembre de 2019). *DANE* . Obtenido de <https://www.dane.gov.co/>

Observatorio Laboral para la Educación. (2018). *Observatorio Laboral para la Educación*. Recuperado el 2 de diciembre de 2019, de http://bi.mineducacion.gov.co:8380/eportal/web/men-observatorio-laboral/consultas-avanzadas#_48_INSTANCE_8EaA_%253Dindex.jsp%3D%26_48_INSTANCE_8EaA_%3Dindex.jsp