

# Neiva

A continuación encontrará información detallada sobre el nivel de empleo e ingreso promedio de los programas ofrecidos en el campus:

## Contenido

<b>Generalidades.....</b>	<b>2</b>
<b>Sexo.....</b>	<b>5</b>
<b>Áreas del conocimiento y niveles de formación .....</b>	<b>6</b>
<b>Empleo en los sectores de la economía.....</b>	<b>8</b>
<b>Referencias .....</b>	<b>10</b>

## Generalidades

Existen 2.929.079 graduados registrados en el Observatorio Laboral para la Educación, de los cuales 68.819 pertenecen a la **Universidad Cooperativa de Colombia**, un 2,35%; y 3.056 pertenecen al campus, un 4,44% de la Universidad.

**\$ 2.434.400** es el ingreso promedio mensual de los graduados del campus.

**\$2.491.309** es el ingreso promedio mensual de los graduados de la Universidad Cooperativa de Colombia.

**78,7%** de los graduados de la Universidad Cooperativa de Colombia está empleado.

**82,20%** de los graduados del campus está empleado.

La Tabla 1 resalta el hecho de que la tasa de empleo del campus es más alta que el promedio de todo tipo de universidad en el país, incluyendo la propia UCC a la cual supera en un 4,3%, sin embargo, el ingreso promedio de sus graduados solo supera al de las universidades oficiales (13,7%) y es superada por el promedio de país en un 9,4%, lo cual equivale a \$228.337, la UCC en 2,3% y las demás universidades privadas en 25,8%.

**Tabla 1: tasa de empleo e ingreso**

Tasa de empleo e ingreso		
Institución	Tasa de empleo	Ingreso
Oficial	75,40%	\$ 2.102.073
Privada	80,20%	\$ 3.063.601
País	77,90%	\$ 2.662.737
UCC	78,70%	\$ 2.491.309
NEIVA	82,20%	\$ 2.434.400

Fuente: Universidad Cooperativa de Colombia, con base en Observatorio Laboral para la Educación (2018).

En la Tabla 2 se puede observar que el programa que más graduados<sup>1</sup> tiene es Derecho (504), sin embargo, la tasa de empleo más alta la poseen los graduados de Especialización en Gerencia de Servicios de Salud con 96,30% y los egresados de Especialización en Gestión Tributaria y Aduanera perciben los ingresos promedio más altos: \$ 5.385.667.

### Programas vigentes

Tabla 2: Nivel de ocupación e ingreso por programa

Área del conocimiento/Programa	Total	Porcentaje de Empleados Programa	Ingreso
<b>Ciencias de la Educación</b>	<b>Graduados</b>	<b>8</b>	
TECNICA PROFESIONAL EN FUTBOL	8	50,00%	\$ 1.177.778
<b>Ciencias Sociales y Humanas</b>	<b>Graduados</b>	<b>885</b>	
COMUNICACION SOCIAL	101	63,37%	\$ 1.874.779
DERECHO	504	72,62%	\$ 3.153.467
ESPECIALIZACION EN DERECHO PROCESAL Y PRUEBAS JUDICIALES	1	0,00%	NaN
PSICOLOGIA	279	82,44%	\$ 1.675.239
<b>Economía, Administración, Contaduría y Afines</b>	<b>Graduados</b>	<b>876</b>	
ADMINISTRACION DE EMPRESAS	136	75,00%	\$ 2.053.857
ESPECIALIZACION EN GERENCIA DE LA SALUD OCUPACIONAL	316	93,35%	\$ 2.943.846
ESPECIALIZACION EN GERENCIA DE MERCADEO	17	70,59%	\$ 3.694.682
ESPECIALIZACION EN GERENCIA DE SERVICIOS DE SALUD	27	96,30%	\$ 3.059.581
ESPECIALIZACION EN GESTION TRIBUTARIA Y ADUANERA	8	75,00%	\$ 5.385.667
CONTADURIA PUBLICA	207	82,61%	\$ 1.813.844

<sup>1</sup> Ver información detallada y actualizada sobre egresados en [OIDO: Observatorio de Impacto y Dinámica Ocupacional](#).

Área del conocimiento/Programa	Total	Porcentaje de Empleados Programa	Ingreso
ESPECIALIZACION EN GERENCIA DE LA CALIDAD Y AUDITORIA EN SALUD	165	91,52%	\$ 3.448.221
ESPECIALIZACION EN REVISORIA FISCAL Y CONTROL DE GESTION	12	91,67%	\$ 2.664.000
<b>Ingeniería, Arquitectura, Urbanismo y Afines</b>	<b>Graduados</b>	<b>1275</b>	
INGENIERIA CIVIL	392	90,05%	\$ 2.150.406
INGENIERIA DE SISTEMAS	378	82,28%	\$ 1.938.129
INGENIERIA DE SISTEMAS CON ENFASIS EN TELECOMUNICACIONES	94	86,17%	\$ 2.579.072
INGENIERIA INDUSTRIAL	411	80,05%	\$ 2.394.301

Fuente: Universidad Cooperativa de Colombia, con base en Observatorio Laboral para la Educación (2018).

## Sexo

Los graduados de la Universidad Cooperativa de Colombia se dividen entre un 40,3% hombres y 59,7% mujeres, en el campus la diferencia se mantiene, mujeres representan el 55% y hombres el 45% de los graduados, las tasas de empleo son muy similares, sus diferencias no superan el 1% ni para la UCC ni para el campus, ellas se marcan cuando se analiza el ingreso promedio de ambos, en Neiva los hombres reciben un 14,13%, casi cinco puntos porcentuales por debajo del nacional. Aquí existe una oportunidad para cerrar la brecha de género y plantear incentivos para equiparar los ingresos y asegurar que esos \$400.000 a favor de los hombres no sean exógenos, sino que correspondan a habilidades que los hagan ser mejor remunerados, y que las mujeres puedan entrar en igualdad de condiciones, que existan reglas claras sobre la remuneración. Para el campus es fundamental establecer diálogo con las empresas contratantes con el fin de cerrar la brecha existente [Tabla 3].

**Tabla 3: tasa de empleo e ingreso a nivel nacional por sexo**

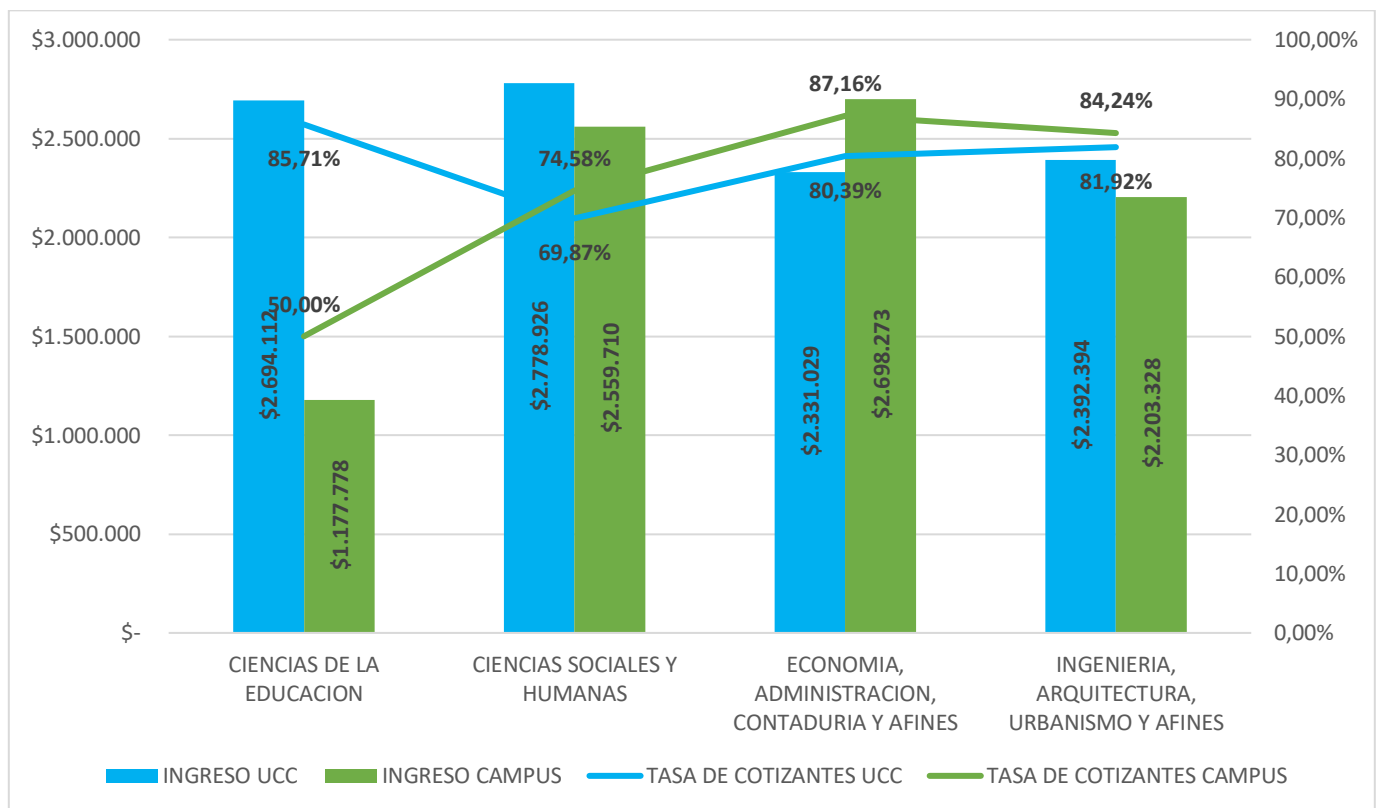
Tasa de empleo e ingreso a nivel nacional por sexo				
	Hombres		Mujeres	
	Tasa de empleo	Ingreso	Tasa de empleo	Ingreso
<b>UCC</b>	77,80%	\$ 2.738.236	79,30%	\$ 2.328.800
<b>Nacional</b>	78,40%	\$ 2.924.374	77,90%	\$ 2.456.395
<b>NEIVA</b>	82,61%	\$ 2.605.228	81,87%	\$ 2.282.658

Fuente: Universidad Cooperativa de Colombia, con base en Observatorio Laboral para la Educación (2018).

### Áreas del conocimiento y niveles de formación

En la información disponible en el Observatorio Laboral para la Educación (2018) se referencian 4 áreas del conocimiento en las que se inscriben los programas ofrecidos en el campus: aquellos graduados del área Economía, Administración, Contaduría y afines son quienes tienen ingresos promedio y tasa de empleo más alta dentro del campus, ascienden a \$2.698.273 y 87,16% respectivamente, las demás se encuentran cercanas al promedio nacional de la Universidad, la diferencias que existen en la tasa de empleo e ingresos en ciencias de la educación pueden ser alarmantes, pero corresponden a un nivel de educación que es menor remunerado (técnico) [Gráfica 1].

Gráfica 1: ingresos y empleo por área del conocimiento

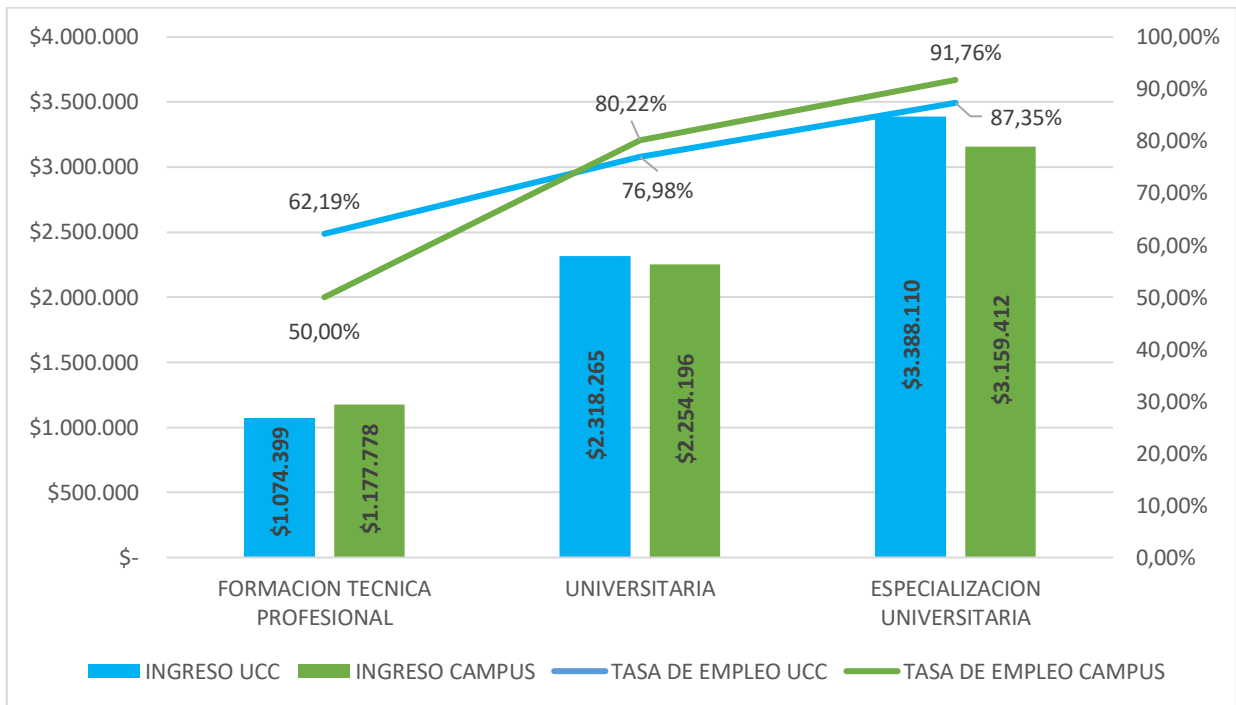


Fuente: Universidad Cooperativa de Colombia, con base en Observatorio Laboral para la Educación (2018).

Los niveles de formación son determinantes para la tasa de empleo e ingreso promedio de cada graduado, cada uno tiene propiedades que aportan competencias que el mercado laboral valora con mayor demanda y remuneración; es evidente que pasar de un nivel a otro aumenta las posibilidades en cuanto a ingresos y empleo de manera progresiva, desde el nivel de formación técnica hay una tasa de empleo de 50%, la cual aumenta a 80% en el universitario y después de la especialización

asciende a 91,76%, los ingresos también aumentan, en este caso en casi un millón de pesos por nivel de formación [Gráfica 2].

Gráfica 2: ingresos y empleo por nivel de formación



Fuente: Universidad Cooperativa de Colombia, con base en Observatorio Laboral para la Educación (2018).

## Empleo en los sectores de la economía

**Actividades Inmobiliarias** es el sector que más ocupa graduados del campus **Neiva**, el **20,16%** de ellos.

**Explotación de Minas y Canteras** es el sector que más paga a los graduados del campus, con un salario promedio de **\$4.582.432**.

En el campus es importante destacar los sectores de la economía colombiana en que se emplean sus graduados, además del peso que tiene ese sector en el país, ya que de esa manera se puede abrir una ventana a la pertinencia de la formación y el camino que debe tomar en miras a alinearse con objetivos de una nación en cuanto al enfoque que le quiere dar a su producción. En Neiva una quinta parte de los graduados está empleado en el sector de Actividades Inmobiliarias, con un ingreso promedio de \$2.296.583 y un aporte de 8,55% al PIB nacional, otro sector importante para el campus es Administración Pública y Defensa, el cual emplea 8,34% de los graduados, les remunera en promedio con \$3.042.862 y le aporta 6,12% al PIB nacional. Esta información es importante en la medida en que se guía la oferta de extensión académica, se debe apuntar a impactar a los graduados que se quieren emplear en los sectores que mejor pagan y fomentar la conexión con aquellos que más emplean [Tabla 4].

**Tabla 4: sectores**

SECCION	PORCENTAJE UCC	INGRESO UCC	PORCENTAJE CAMPUS	INGRESO CAMPUS	APORTE AL PIB
ACTIVADES INMOBILIARIAS DE ALQUILER Y EMPRESARIALES Y DE ALQUILER	22,36%	\$ 2.343.597	20,16%	\$ 2.296.583	8,55%
ADMINISTRACION PUBLICA Y DEFENSA; SEGURIDAD SOCIAL DE AFILIACION OBLIGATORIA	8,96%	\$ 3.123.304	8,34%	\$ 3.042.862	6,12%
AGRICULTURA, GANADERIA, CAZA Y SILVICUTURA	2,31%	\$ 2.644.740	2,26%	\$ 2.542.045	6,62%
COMERCIO AL POR MAYOR Y AL POR MENOR; REPARACION DE VEHICULOS AUTOMOTORES, MOTOCICLETAS, EFECTOS	5,23%	\$ 2.094.914	4,12%	\$ 1.751.344	9,01



SECCION	PORCENTAJE UCC	INGRESO UCC	PORCENTAJE CAMPUS	INGRESO CAMPUS	APORTE AL PIB
PERSONALES Y ENSERES DOMESTICOS					
CONSTRUCCION	2,90%	\$ 1.824.759	7,69%	\$ 1.948.801	6,12%
EDUCACION	3,27%	\$ 2.378.595	2,52%	\$ 2.189.948	4,80%
EXPLOTACION DE MINAS Y CANTERAS	0,43%	\$ 3.781.020	2,68%	\$ 4.582.432	5,26%
HOGARES PRIVADOS CON SERVICIO DOMESTICO	0,29%	\$ 3.090.119	0,16%	\$ 3.518.000	0,60%
HOTELES Y RESTAURANTES	0,43%	\$ 1.709.476	0,26%	\$ 1.529.200	ND
INDUSTRIAS MANUFACTURERAS	3,23%	\$ 2.511.418	2,55%	\$ 2.559.253	11,16%
INTERMEDIACION FINANCIERA	5,10%	\$ 2.731.367	2,95%	\$ 2.346.570	4,45%
ORGANIZACIONES Y ORGANOS EXTRATERRITORIALES	0,41%	\$ 4.118.235	0,03%	NaN	ND
OTRAS ACTIVIDADES DE SERVICIOS COMUNITARIOS, SOCIALES Y PERSONALES	4,42%	\$ 2.105.498	6,38%	\$ 1.673.404	ND
PESCA	0,01%	\$ 1.868.889	0,16%	\$ 1.988.000	
SERVICIOS SOCIALES Y DE SALUD	6,35%	\$ 2.833.746	4,25%	\$ 2.986.238	4,06%
SUMINISTROS DE ELECTRICIDAD, GAS Y AGUA	0,39%	\$ 2.985.441	0,75%	\$ 2.909.487	2,40%
TRANSPORTE, ALMACENAMIENTO Y COMUNICACIONES	2,29%	\$ 2.243.609	2,00%	\$ 2.101.727	5,02%
SIN DATO	31,62%	\$ 1.901.357	32,72%	\$ 1.803.727	ND

Nota: Precios corrientes-Base 2015, datos corregidos de efectos estacionales y de calendario. PIB 2019 <sup>PR</sup> tercer semestre.

ND: sin información disponible.

Fuente: Universidad Cooperativa de Colombia, con base en DANE (2019) y Observatorio Laboral para la Educación (2018).

## Referencias

Departamento Administrativo Nacional de Estadística (DANE). (2 de diciembre de 2019).  
*DANE* . Obtenido de <https://www.dane.gov.co/>

Observatorio Laboral para la Educación. (2018). *Observatorio Laboral para la Educación*.  
Recuperado el 2 de diciembre de 2019, de  
[http://bi.mineducacion.gov.co:8380/eportal/web/men-observatorio-laboral/consultas-avanzadas#\\_48\\_INSTANCE\\_8EaA\\_%253Dindex.jsp%3D%26\\_48\\_INSTANCE\\_8EaA\\_%3Dindex.jsp](http://bi.mineducacion.gov.co:8380/eportal/web/men-observatorio-laboral/consultas-avanzadas#_48_INSTANCE_8EaA_%253Dindex.jsp%3D%26_48_INSTANCE_8EaA_%3Dindex.jsp)