

Pasto

A continuación encontrará información detallada sobre el nivel de empleo e ingreso promedio de los programas ofrecidos en el campus:

Contenido

Generalidades.....	2
Sexo.....	5
Áreas del conocimiento y niveles de formación	6
Empleo en los sectores de la economía.....	8
Referencias	10

Generalidades

Existen 2.929.079 graduados registrados en el Observatorio Laboral para la Educación, de los cuales 68.819 pertenecen a la **Universidad Cooperativa de Colombia**, un 2,35%; y 2.513 pertenecen al campus, un 3,65% de la Universidad.

\$2.782.845 es el ingreso promedio mensual de los graduados del campus.

\$2.491.309 es el ingreso promedio mensual de los graduados de la Universidad Cooperativa de Colombia.

78,7% de los graduados de la Universidad Cooperativa de Colombia está empleado.

65,74% de los graduados del campus está empleado.

En la Tabla 1 se resalta el hecho de que el ingreso promedio de los graduados de Pasto es 10,48% superior al promedio nacional UCC y 4,32% superior al de las universidades colombianas; sin embargo, la situación laboral no es la mejor respecto a las demás universidades y la propia UCC, la cual supera al campus en 19,7% en su tasa de empleo.

Tabla 1: tasa de empleo e ingreso

Tasa de empleo e ingreso		
Institución	Tasa de empleo	Ingreso
Oficial	75,40%	\$ 2.102.073
Privada	80,20%	\$ 3.063.601
País	77,90%	\$ 2.662.737
UCC	78,70%	\$ 2.491.309
PASTO	65,74%	\$ 2.782.845

Fuente: Universidad Cooperativa de Colombia, con base en Observatorio Laboral para la Educación (2018).

En la Programas vigentes

Programas acreditados y re acreditados*

Tabla 2 se puede observar que el programa que más graduados¹ tiene es Derecho (797), sin embargo, Medicina posee una tasa de ocupación más alta que todos los programas (84,03%) y su ingreso promedio (\$2.944.650) solo es superado por el de la Especialización en Derecho Procesal Penal (\$5189.417). El ingreso promedio registrado de todos los programas del campus es de \$2.459.073 y el nivel de empleo promedio es de 63,79%.

Programas vigentes

Programas acreditados y re acreditados*

Tabla 2: Nivel de ocupación e ingreso por programa

Área del conocimiento/Programa	Total	Porcentaje de Empleados Programa	Ingreso
Ciencias de la Educación	Graduados	9	
TECNICA PROFESIONAL EN FUTBOL	9	55,56%	\$ 1.374.285
Ciencias de la Salud	Graduados	942	
MEDICINA	626	84,03%	\$ 3.454.501
ODONTOLOGIA*	316	55,38%	\$ 1.733.339
Ciencias Sociales y Humanas	Graduados	831	
DERECHO	797	58,47%	\$ 2.944.650
ESPECIALIZACION EN DERECHO PROCESAL PENAL	34	67,65%	\$ 5.189.417
Economía, Administración, Contaduría y Afines	Graduados	378	
ADMINISTRACION DE EMPRESAS	173	57,23%	\$ 2.156.011

¹ Ver información detallada y actualizada sobre egresados en [OIDO: Observatorio de Impacto y Dinámica Ocupacional](#).

Área del conocimiento/Programa	Total	Porcentaje de Empleados Programa	Ingreso
TECNOLOGIA EN ADMINISTRACION JUDICIAL	16	62,50%	\$ 1.879.938
CONTADURIA PUBLICA	173	63,01%	\$ 1.950.028
COMERCIO INTERNACIONAL	16	68,75%	\$ 2.700.416
Ingeniería, Arquitectura, Urbanismo y Afines	Graduados	353	
INGENIERIA DE SISTEMAS	132	64,39%	\$ 1.749.302
INGENIERIA INDUSTRIAL	221	64,71%	\$ 1.917.912

Fuente: Universidad Cooperativa de Colombia, con base en Observatorio Laboral para la Educación (2018).

Sexo

Los graduados de la Universidad Cooperativa de Colombia se dividen entre un 40,3% hombres y 59,7% mujeres, en el campus la diferencia sigue la misma tendencia, con mayor participación de las mujeres (54,8%) respecto al 45,2% de los hombres; en los ingresos la diferencia es menor, los salarios se encuentran en un mismo nivel, el de los hombres es mayor por 0,9%, un equilibrio que sería el deseado por varios campus y universidades, pero existe un problema de empleo, el cual es el que hay que atacar manteniendo los aspectos positivos en equidad salarial que se pueden observar [Tabla 3].

Tabla 3: tasa de empleo e ingreso a nivel nacional por sexo

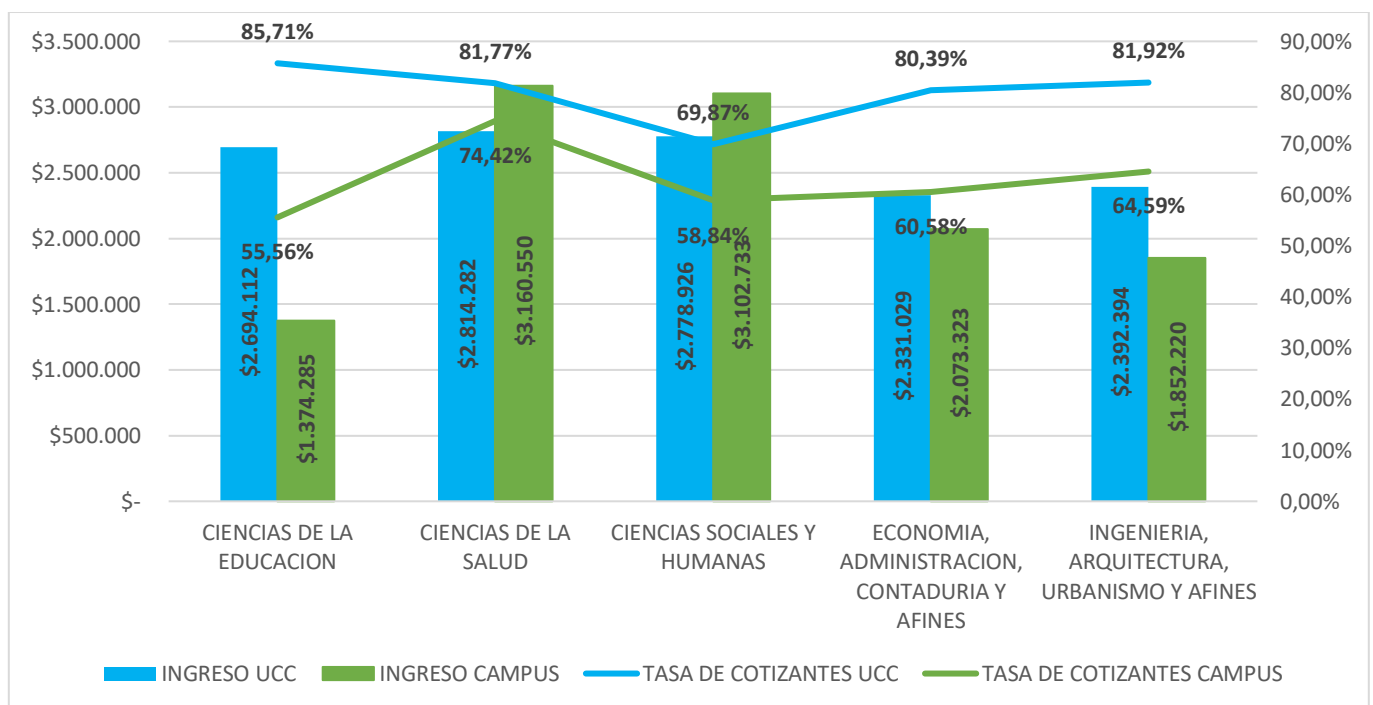
Tasa de empleo e ingreso a nivel nacional por sexo				
	Hombres		Mujeres	
	Tasa de empleo	Salario	Tasa de empleo	Ingreso
UCC	77,80%	\$ 2.738.236	79,30%	\$ 2.328.800
Nacional	78,40%	\$ 2.924.374	77,90%	\$ 2.456.395
PASTO	66,78%	\$ 2.795.966	64,88%	\$ 2.771.198

Fuente: Universidad Cooperativa de Colombia, con base en Observatorio Laboral para la Educación (2018).

Áreas del conocimiento y niveles de formación

En la información disponible en el Observatorio Laboral para la Educación (2018) se referencian 5 áreas del conocimiento en las que se inscriben los programas ofrecidos en el campus: Ciencias de la Salud es el área en la que los graduados tienen un ingreso promedio más alto, tanto en el campus como a nivel UCC, su tasa de empleo es la más alta del campus, un 74,42% [Gráfica 1].

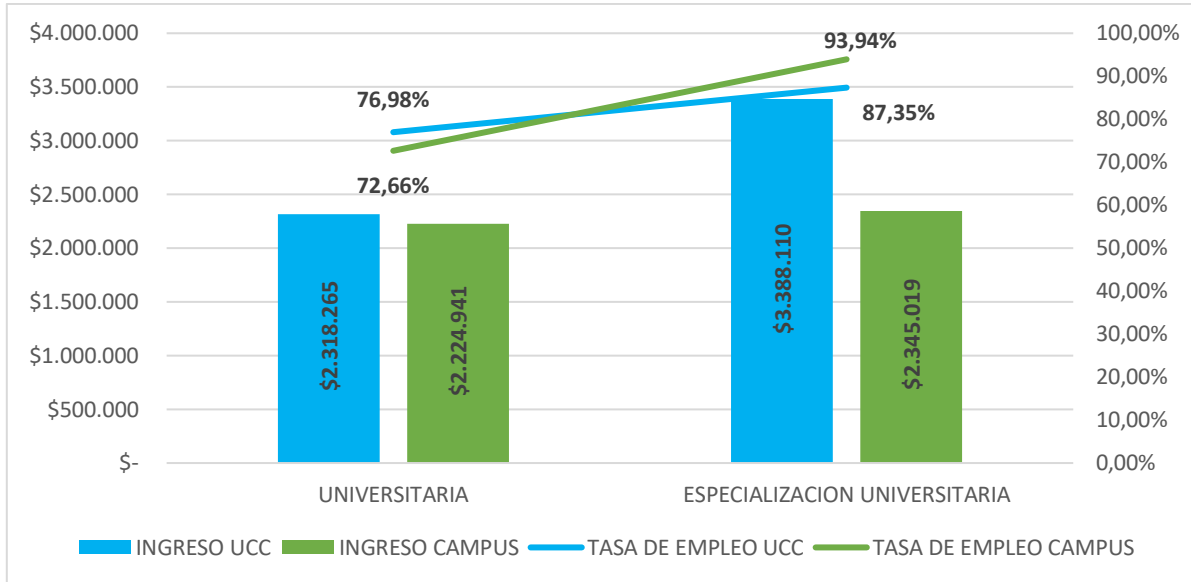
Gráfica 1: ingresos y empleo por área del conocimiento



Fuente: Universidad Cooperativa de Colombia, con base en Observatorio Laboral para la Educación (2018).

Los niveles de formación son determinantes para la tasa de empleo e ingreso promedio de cada graduado, cada uno tiene propiedades que aportan competencias que el mercado laboral valora con mayor demanda y remuneración; es evidente que pasar de una carrera universitaria a una especialización genera un aumento en la tasa de empleo y de los ingresos en el campus, se pasa de 72,66% a 93,94% y de \$2.224.941 a \$2.345.019 respectivamente [Gráfica 2].

Gráfica 2: ingresos y empleo por nivel de formación



Fuente: Universidad Cooperativa de Colombia, con base en Observatorio Laboral para la Educación (2018).

Empleo en los sectores de la economía

Actividades Inmobiliarias es el sector que más ocupa graduados del campus **Pasto**, el **16,96%** de ellos.

Administración Pública y Defensa es el sector que más paga a los graduados del campus, con un salario promedio de **\$3.351.672**.

En el campus es importante destacar los sectores de la economía colombiana en que se emplean sus graduados, además del peso que tiene ese sector en el país, ya que de esa manera se puede abrir una ventana a la pertinencia de la formación y el camino que debe tomar en miras a alinearse con objetivos de una nación en cuanto al enfoque que le quiere dar a su producción. Los graduados del campus Pasto reciben un mayor ingreso del sector Administración Pública y Defensa; Seguridad Social de Afiliación Obligatoria, con \$3.351.672, un sector que aporta 6,12% al PIB nacional y en el que se emplea el 11,76% del campus; el segundo mayor empleador de los graduados. Esta información es importante en la medida en que se guía la oferta de extensión académica, se debe apuntar a impactar a los graduados que se quieren emplear en los sectores que mejor pagan y fomentar la conexión con aquellos que más emplean [Tabla 4].

Tabla 4: sectores

SECTOR	PORCENTAJE UCC	INGRESO UCC	PORCENTAJE CAMPUS	INGRESO CAMPUS	APORTE AL PIB
SUMINISTROS DE ELECTRICIDAD, GAS Y AGUA	0,39%	\$2.985.441	0,35%	\$2.978.000	2,40%
SERVICIOS SOCIALES Y DE SALUD	6,42%	\$2.833.746	3,81%	\$2.273.045	4,06%
INTERMEDIACION FINANCIERA	5,16%	\$2.731.367	4,50%	\$1.766.788	4,45%
EDUCACION	3,31%	\$2.378.595	3,81%	\$1.758.455	4,80%
TRANSPORTE, ALMACENAMIENTO Y COMUNICACIONES	2,31%	\$2.243.609	2,08%	\$1.604.409	5,02%
ADMINISTRACION PUBLICA Y DEFENSA; SEGURIDAD SOCIAL DE AFILIACION OBLIGATORIA	9,07%	\$3.123.304	11,76%	\$3.351.672	6,12%

SECTOR	PORCENTAJE UCC	INGRESO UCC	PORCENTAJE CAMPUS	INGRESO CAMPUS	APORTE AL PIB
CONSTRUCCION	2,94%	\$1.824.759	1,38%	\$1.349.614	6,12%
AGRICULTURA, GANADERIA, CAZA Y SILVICUTURA	2,34%	\$2.644.740	2,08%	\$1.757.485	6,62%
ACTIVADES INMOBILIARIAS DE ALQUILER Y EMPRESARIALES Y DE ALQUILER	22,62%	\$2.343.597	16,96%	\$2.205.774	8,55%
COMERCIO AL POR MAYOR Y AL POR MENOR; REPARACION DE VEHICULOS AUTOMOTORES, MOTOCICLETAS, EFECTOS PERSONALES Y ENSERES DOMESTICOS	5,29%	\$2.094.914	4,84%	\$2.060.365	9,01%
INDUSTRIAS MANUFACTURERAS	3,27%	\$2.511.418	1,38%	\$2.374.333	11,16%
ORGANIZACIONES Y ORGANOS EXTRATERRITORIALES	0,41%	\$4.118.235	0,35%	\$2.517.000	ND
OTRAS ACTIVIDADES DE SERVICIOS COMUNITARIOS, SOCIALES Y PERSONALES	4,48%	\$2.105.498	3,46%	\$1.827.857	ND
SIN DATO	32,00%	\$1.901.357	43,25%	\$1.501.910	ND

Nota: Precios corrientes-Base 2015, datos corregidos de efectos estacionales y de calendario. PIB 2019^{Pr} tercer semestre.

ND: sin información disponible.

Fuente: Universidad Cooperativa de Colombia, con base en DANE (2019) y Observatorio Laboral para la Educación (2018).

Referencias

Departamento Administrativo Nacional de Estadística (DANE). (2 de diciembre de 2019).
DANE . Obtenido de <https://www.dane.gov.co/>

Observatorio Laboral para la Educación. (2018). *Observatorio Laboral para la Educación*.
Recuperado el 2 de diciembre de 2019, de
http://bi.mineducacion.gov.co:8380/eportal/web/men-observatorio-laboral/consultas-avanzadas#_48_INSTANCE_8EaA_%253Dindex.jsp%3D%26_48_INSTANCE_8EaA_%3Dindex.jsp