

Pereira

A continuación encontrará información detallada sobre el nivel de empleo e ingreso promedio de los programas ofrecidos en el campus:

Contenido

Generalidades.....	2
Sexo.....	5
Áreas del conocimiento y niveles de formación	6
Empleo en los sectores de la economía.....	8
Referencias	10

Generalidades

Existen 2.929.079 graduados registrados en el Observatorio Laboral para la Educación, de los cuales 68.819 pertenecen a la **Universidad Cooperativa de Colombia**, un 2,35%; y 1.401 pertenecen al campus, un 2,04% de la Universidad.

\$ 2.182.037 es el ingreso promedio mensual de los graduados del campus.

\$2.491.309 es el ingreso promedio mensual de los graduados de la Universidad Cooperativa de Colombia.

78,7% de los graduados de la Universidad Cooperativa de Colombia está empleado.

84,23% de los graduados del campus está empleado.

La Tabla 1 resalta el hecho de que la tasa de empleo del campus es superior a la promedio nacional en todo tipo de institución educativa, llega a superar en 4,78% a las instituciones privadas, pero por parte de los ingresos hay una desventaja, es superan únicamente a las instituciones oficiales en 3,66%, pero son superadas por el promedio de país en un 22,03%, las universidades privadas en 40,40% y la UCC nacional en 14,17%. Los esfuerzos deben ir guiados a la búsqueda de mejorar la calidad de los ingresos de los graduados del campus sin afectar los niveles de empleo; garantizar la calidad de los empleos a los que se acceden.

Tabla 1: tasa de empleo e ingreso

Tasa de empleo e ingreso		
Institución	Tasa de empleo	Ingreso
Oficial	75,40%	\$ 2.102.073
Privada	80,20%	\$ 3.063.601
País	77,90%	\$ 2.662.737
UCC	78,70%	\$ 2.491.309
PEREIRA	84,23%	\$ 2.182.037

Fuente: Universidad Cooperativa de Colombia, con base en Observatorio Laboral para la Educación (2018).

En la Tabla 2 se puede observar que el programa que más graduados¹ tiene es Contaduría Pública (601), mientras que aquel programa que posee una tasa de empleo más alta en sus graduados² es Especialización en Gerencia de la Calidad y Auditoría en Salud Con 92,46%. \$ 5.975.000 es el ingreso promedio más alto que perciben los graduados, en este caso pertenecientes al programa de Especialización en Educación, Administración y Gerencia de Instituciones.

Programas vigentes

Tabla 2: Nivel de ocupación e ingreso por programa

Área del conocimiento/Programa	Total	Porcentaje de Empleados Programa	Ingreso
Bellas Artes	Graduados	20	
TECNOLOGIA EN DISEÑO GRAFICO	20	70,00%	\$ 764.392
Ciencias de la Educación	Graduados	11	
ESPECIALIZACION EN DOCENCIA UNIVERSITARIA	1	100,00%	\$ 3.183.000
ESPECIALIZACION EN INFORMATICA EDUCATIVA	7	100,00%	\$ 3.215.571
MAESTRIA EN INFORMATICA APLICADA A LA EDUCACION	3	100,00%	\$ 2.649.000
Ciencias de la Salud	Graduados	22	
PSICOLOGIA	22	81,82%	\$ 1.127.606
Ciencias Sociales y Humanas	Graduados	1348	
ADMINISTRACION DE EMPRESAS	493	79,51%	\$ 2.330.941

¹ Ver información detallada y actualizada sobre egresados en [OIDO: Observatorio de Impacto y Dinámica Ocupacional](#).

² Diferentes a aquellos en los que la tasa es 100%.

Área del conocimiento/Programa	Total	Porcentaje de Empleados Programa	Ingreso
ESPECIALIZACION EN EDUCACION: ADMINISTRACION Y GERENCIA DE INSTITUCIONES	3	66,67%	\$ 5.975.000
ESPECIALIZACION EN EDUCACION:ADMINISTRACION Y GERENCIA DE INSTITUCIONES	4	100,00%	\$ 3.016.250
ESPECIALIZACION EN FINANZAS	11	72,73%	\$ 2.484.647
ESPECIALIZACION EN GERENCIA DE MERCADEO	13	92,31%	\$ 5.075.346
ESPECIALIZACION EN GERENCIA DE SERVICIOS DE SALUD	12	91,67%	\$ 4.428.973
ESPECIALIZACION EN GERENCIA DEL TALENTO HUMANO	1	100,00%	\$ 3.499.000
ESPECIALIZACION EN GESTION TRIBUTARIA Y ADUANERA	11	81,82%	\$ 4.061.208
CONTADURIA PUBLICA	601	85,52%	\$ 1.621.960
ESPECIALIZACION EN GERENCIA DE LA CALIDAD Y AUDITORIA EN SALUD	199	92,46%	\$ 3.127.471

Fuente: Universidad Cooperativa de Colombia, con base en Observatorio Laboral para la Educación (2018).

Sexo

Los graduados de la Universidad Cooperativa de Colombia se dividen entre un 40,3% hombres y 59,7% mujeres, en el campus la diferencia es contraria, las mujeres representan el 68,7% y hombres el 31,3%, en empleo e ingresos la diferencia es a favor de los hombres, 5,7% y 19,8% respectivamente. Aunque son diferencias que se equiparan al promedio nacional, no son normales y para el campus es fundamental establecer diálogo con las empresas contratantes con el fin de cerrar la brecha existente [Tabla 3].

Tabla 3: tasa de empleo e ingreso a nivel nacional por sexo

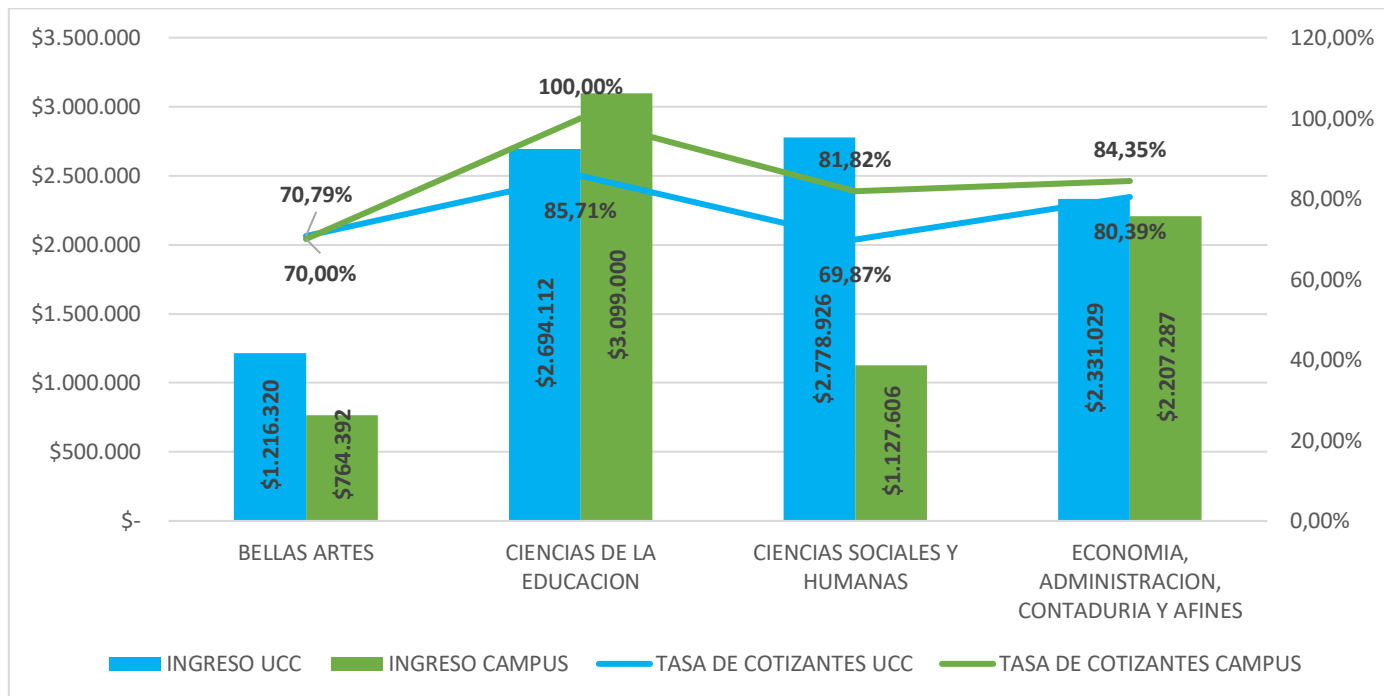
Tasa de empleo e ingreso a nivel nacional por sexo				
	Hombres		Mujeres	
	Tasa de empleo	Ingreso	Tasa de empleo	Ingreso
UCC	77,80%	\$ 2.738.236	79,30%	\$ 2.328.800
Nacional	78,40%	\$ 2.924.374	77,90%	\$ 2.456.395
PEREIRA	87,47%	\$ 2.450.118	82,74%	\$ 2.045.468

Fuente: Universidad Cooperativa de Colombia, con base en Observatorio Laboral para la Educación (2018).

Áreas del conocimiento y niveles de formación

En la información disponible en el Observatorio Laboral para la Educación (2018) se referencian 4 áreas del conocimiento en las que se inscriben los programas ofrecidos en el campus: los graduados del área de Ciencias de la Educación están en una situación privilegiada en cuanto ingresos y empleo, son los que más reciben en el campus (\$3.099.000) y todos ellos están empleados; superan el promedio UCC nacional. Otra situación es la que viven los graduados de Ciencias Sociales y Humanas, quienes tienen tasas de empleo notablemente superiores a la UCC nacional, pero los ingresos apenas logran superar el millón de pesos cuando el promedio es de \$2.778.926 [Gráfica 1].

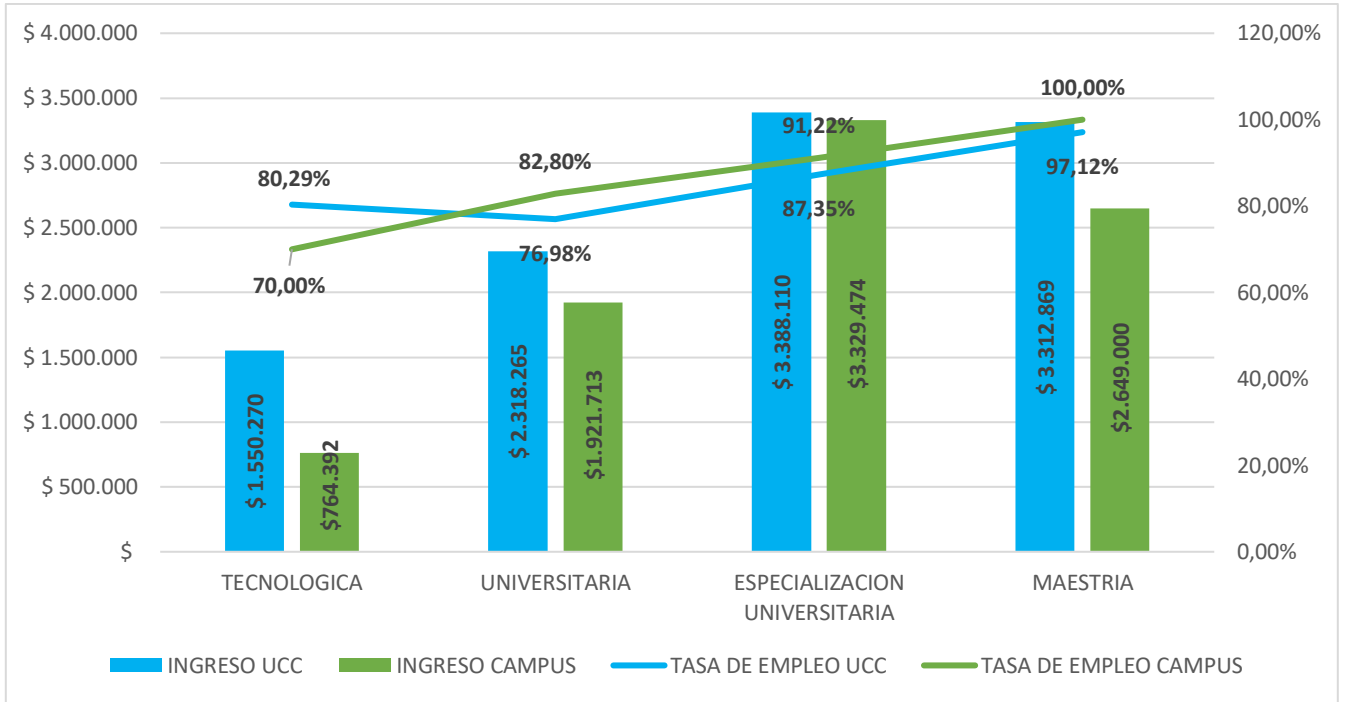
Gráfica 1: ingresos y empleo por área del conocimiento



Fuente: Universidad Cooperativa de Colombia, con base en Observatorio Laboral para la Educación (2018).

Los niveles de formación son determinantes para la tasa de empleo e ingreso promedio de cada graduado, cada uno tiene propiedades que aportan competencias que el mercado laboral valora con mayor demanda y remuneración; es evidente que pasar de un nivel a otro aumenta las posibilidades en cuanto a ingresos y empleo de manera progresiva, desde quienes realizan una tecnología, la tasa de empleo comienza a aumentar en alrededor de 10 puntos porcentuales por nivel, superando al promedio UCC nacional hasta llegar a la maestría y lograr el 100%, un éxito en cuanto a la obtención de empleo pero no tanto en el acceso a mejores ingresos, los cuales disminuyen desde la especialización y se ven superados en más de medio millón de pesos por el promedio de la UCC nacional [Gráfica 2].

Gráfica 2: ingresos y empleo por nivel de formación



Fuente: Universidad Cooperativa de Colombia, con base en Observatorio Laboral para la Educación (2018).

Empleo en los sectores de la economía

Actividades Inmobiliarias es el sector que más ocupa graduados del campus **Pereira**, el **23,20%** de ellos.

Suministros de Electricidad, Gas y Agua es el sector que más paga a los graduados del campus, con un salario promedio de **\$5.100.480**.

En el campus es importante destacar los sectores de la economía colombiana en que se emplean sus graduados, además del peso que tiene ese sector en el país, ya que de esa manera se puede abrir una ventana a la pertinencia de la formación y el camino que debe tomar en miras a alinearse con objetivos de una nación en cuanto al enfoque que le quiere dar a su producción. En Pereira casi un cuarto de los graduados está empleado entre el sector de Actividades Inmobiliarias de Alquiler y Empresariales de Alquiler, este le aporta el PIB colombiano 8,55%. Otro sector que emplea a una buena cantidad de egresados (10,28%), aporta 9,01% al PIB y en el que sus egresados tienen ingresos promedio de \$2.192.090 es Comercio al por mayor y al por menor; Reparación de Vehículos Automotores, Motocicletas, Efectos Personales Y Enseres Domésticos. Esta información es importante en la medida en que se guía la oferta de extensión académica, se debe apuntar a impactar a los graduados que se quieren emplear en los sectores que mejor pagan y fomentar la conexión con aquellos que más emplean [Tabla 4].

Tabla 4: sectores

SECCION	PORCENTAJE UCC	INGRESO UCC	PORCENTAJE CAMPUS	INGRESO CAMPUS	APORTE AL PIB
ACTIVADES INMOBILIARIAS DE ALQUILER Y EMPRESARIALES Y DE ALQUILER	22,45%	\$ 2.343.597	23,20%	\$ 1.833.620	8,55%
ADMINISTRACION PUBLICA Y DEFENSA; SEGURIDAD SOCIAL DE AFILIACION OBLIGATORIA	9,00%	\$ 3.123.304	3,78%	\$ 3.391.077	6,12%
AGRICULTURA, GANADERIA, CAZA Y SILVICUTURA	2,32%	\$ 2.644.740	2,57%	\$ 1.485.984	6,62%
COMERCIO AL POR MAYOR Y AL POR MENOR; REPARACION DE VEHICULOS AUTOMOTORES, MOTOCICLETAS, EFECTOS	5,25%	\$ 2.094.914	10,28%	\$ 2.192.090	9,01%

SECCION	PORCENTAJE UCC	INGRESO UCC	PORCENTAJE CAMPUS	INGRESO CAMPUS	APORTE AL PIB
PERSONALES Y ENSERES DOMESTICOS					
CONSTRUCCION	2,91%	\$ 1.824.759	3,07%	\$ 1.646.035	6,12%
EDUCACION	3,28%	\$ 2.378.595	1,36%	\$ 2.080.701	4,80%
EXPLOTACION DE MINAS Y CANTERAS	0,43%	\$ 3.781.020	0,07%	\$ 1.177.000	5,26%
HOGARES PRIVADOS CON SERVICIO DOMESTICO	0,29%	\$ 3.090.119	0,14%	NaN	0,60%
HOTELES Y RESTAURANTES	0,43%	\$ 1.709.476	0,86%	\$ 1.219.568	ND
INDUSTRIAS MANUFACTURERAS	3,25%	\$ 2.511.418	7,49%	\$ 1.988.426	11,16%
INTERMEDIACION FINANCIERA	5,12%	\$ 2.731.367	6,57%	\$ 2.877.662	4,45%
OTRAS ACTIVIDADES DE SERVICIOS COMUNITARIOS, SOCIALES Y PERSONALES	4,44%	\$ 2.105.498	4,00%	\$ 1.618.760	ND
SERVICIOS SOCIALES Y DE SALUD	6,38%	\$ 2.833.746	6,71%	\$ 2.566.882	4,06%
SUMINISTROS DE ELECTRICIDAD, GAS Y AGUA	0,39%	\$ 2.985.441	0,93%	\$ 5.100.480	2,40%
TRANSPORTE, ALMACENAMIENTO Y COMUNICACIONES	2,30%	\$ 2.243.609	3,57%	\$ 2.143.649	5,02%
SIN DATO	31,76%	\$ 1.901.357	25,41%	\$ 1.972.273	ND

Nota: Precios corrientes-Base 2015, datos corregidos de efectos estacionales y de calendario. PIB 2019^{PR} tercer semestre.

ND: sin información disponible.

Fuente: Universidad Cooperativa de Colombia, con base en DANE (2019) y Observatorio Laboral para la Educación (2018).

Referencias

Departamento Administrativo Nacional de Estadística (DANE). (2 de diciembre de 2019).
DANE . Obtenido de <https://www.dane.gov.co/>

Observatorio Laboral para la Educación. (2018). *Observatorio Laboral para la Educación*.
Recuperado el 2 de diciembre de 2019, de
http://bi.mineducacion.gov.co:8380/eportal/web/men-observatorio-laboral/consultas-avanzadas#_48_INSTANCE_8EaA_%253Dindex.jsp%3D%26_48_INSTANCE_8EaA_%3Dindex.jsp