



INFORME DE EMPLEABILIDAD CAMPUS BARRANCABERMEJA

DIRECCIÓN, EDICIÓN Y REVISIÓN

Reina Cecilia Duque Vélez – Directora de Bienestar Universitario y Egresados

Yennifer Alejandra Castañeda Yarce – Auxiliar de Bienestar Universitario y Egresados

METODOLOGÍA, COMPILACIÓN Y ANÁLISIS DE INFORMACIÓN

Unidad Central OIDO:

Reina Cecilia Duque Vélez – Directora de Bienestar Universitario y Egresados.

Yennifer Alejandra Castañeda Yarce – Auxiliar de Bienestar Universitario y Egresados.

Profesionales en formación en Economía UNAL:

Luis Eduardo Jiménez Figueroa.

Jesús David Castillo Ríos.

REVISIÓN Y AJUSTE DE LA INFORMACIÓN

Unidad Satélite: Barrancabermeja

COORDINACIÓN EDITORIAL

Dirección de Bienestar Universitario y Egresados

FOTOGRAFÍA

Dirección Nacional de Comunicaciones

DISTRIBUCIÓN

La distribución del informe es gratuita. Si desea información de cómo obtener una copia digital, por favor escriba al siguiente correo electrónico. yennifer.castaneda@ucc.edu.co

Dirección de Bienestar Universitario y Egresados

Universidad Cooperativa de Colombia

Calle 50ª # 41-26 Bloque 8 piso 2

Medellín – Colombia

Teléfonos 444-60-65 Ext. 4335

El contenido de este documento puede ser reproducido total o parcialmente para fines académicos, citando la fuente.

Cualquier otro tipo de reproducción requerirá autorización previa y expresa.

©2022, abril.

Universidad Cooperativa de Colombia. Todos los derechos reservados.



CONTENIDO

Contenido

INTRODUCCIÓN	6
FICHA TÉCNICA Y METODOLÓGICA	7
GENERALIDADES	8
Contexto	8
Nacional	8
Regional	8
Local.....	9
Graduados	9
Graduados país vs UCC nacional por año (OLE)	9
Graduados por campus (OPS)	10
Gráfica por año del campus (OPS)	11
Gráfica por área de conocimiento del campus (OPS)	12
Graduados por programa del campus (OPS).....	13
Graduados por género del campus (País – UCC nacional – campus).....	14
Tasa de cotizantes	15
Tasa de cotizantes y salario por género.....	16
Tasa de cotizantes y salario por área de conocimiento del campus	16
Tasa de cotizantes y salario por área de conocimiento y programa discriminado	17
Tasa de empleo y salario por nivel de formación del campus	18
Programas activos del campus	19
Remuneración del programa	19
Salarios promedio, diferenciado entre UCC del campus, comparado con el general de todo el municipio, del departamento y del país (PREGRADOS) ..	19

Tasas de cotización por programa, diferenciado entre UCC del campus, comparado con el general de todo el municipio, del departamento y del país (PREGRADOS)	20
Salarios promedio, diferenciado entre UCC del campus, comparado con el general de todo el municipio, del departamento y del país (POSGRADOS) ..	21
EMPLEABILIDAD DE LOS EGRESADOS POR PROGRAMA ACADÉMICO (PREGRADOS).....	24
Ubicación geográfica (movilidad laboral) y sector de económico donde se desempeñan los egresados (OLE)	24
Administración de empresas	24
Contaduría pública	25
Derecho.....	26
Psicología.....	27
EMPLEABILIDAD DE LOS EGRESADOS POR PROGRAMA ACADÉMICO (POSGRADOS).....	28
Ubicación geográfica (movilidad laboral) y sector de económico donde se desempeñan los egresados (OLE)	28
Especialización en Derecho Procesal Penal	28
Especialización en Finanzas	29
Especialización en Gestión Pública.....	30
Especialización en Intervención Comunitaria.....	31
Especialización en Multimedia para la Docencia	31
Especialización en Gerencia de la Calidad y Auditoría en Salud	32
TENDENCIAS ECONÓMICAS Y LABORALES.....	33
Panorama nacional.....	33
Panorama Regional	34
Panorama local.....	38
DESEMPEÑO DE LOS EGRESADOS.....	40
Correspondencia de las habilidades con las actividades que desempeña (T13)	40
Relación del programa con el cargo (T14).....	40
La formación y conocimientos de los egresados permite satisfacer los requerimientos de la empresa. (P14B)	42
Recomendaría la contratación de un egresado de la Universidad Cooperativa de Colombia (P26).....	43
ACCIONES DE LA UNIVERSIDAD	44
Red de Enlace y Apoyo Laboral – REAL.....	44

Educación Continua.....	44
Posgrado	44
Red de Conocimiento	44
Emprendimiento (EIDO).....	45
RECOMENDACIONES.....	46
Estrategias de inserción al empleo	46
REFERENCIAS.....	47

INTRODUCCIÓN

Objetivo del informe:

El presente informe tiene como objetivo principal exponer aquellas cifras e indicadores que permiten visualizar la situación laboral de los graduados de la Universidad Cooperativa de Colombia, a partir de los datos que ofrece el Observatorio Laboral para la Educación (2021), en éstos se encuentran actualizados aquellos registrados hasta 2019 con fecha de finalización de su formación académica en 2017, entendiéndose que ha pasado más de un año desde esa fecha, vale la pena aclarar que las cifras expuestas sirven para darle contexto al comportamiento del mercado laboral de los graduados. Además, se pretende mostrar las tendencias laborales y económicas en la región, de acuerdo con la fecha de realización. Para tener en cuenta, se utilizarán variables macroeconómicas en el estudio como TD (tasa de desempleo), IBC (Índice Básico de Cotización) que puede ser leído como salario, tasa de cotización, entre otras.



FICHA TÉCNICA Y METODOLÓGICA

Empresa que realiza	Universidad Cooperativa de Colombia
Naturaleza de la Investigación	Cuantitativa.
Técnica de recolección	Captura de información desde bases de datos.
Grupo objetivo	Egresados de la Universidad Cooperativa de Colombia.
Cubrimiento	Cubrimiento nacional, todos los campus.
Ponderación	No aplica.
Tamaño de la muestra	OPS: (Fecha corte: diciembre 2021) OLE: (Fecha corte: 2020) SEGUNDO EIDO: Tamaño muestra egresados: (Fecha corte:) Tamaño muestra empleadores: (Fecha corte:)
Fuentes	Compiladas al final del presente documento.
Desagregación de resultados	Los resultados de este estudio permiten conclusiones a total de la muestra, por sedes y por programas.
Material de apoyo	Bases de datos
Tipo de incentivos	No aplica para este estudio.

GENERALIDADES

En este apartado, se presentarán de manera sucinta los contextos descriptivos en cada nivel territorial. Además, se desglosará y se pondrán en contexto las principales características económicas en las que se encuentran nuestros egresados. Los datos han sido extraídos en su mayoría de las páginas de los ministerios gubernamentales, de la gobernación de Santander, de la alcaldía de Barrancabermeja, del observatorio laboral para la educación y del Consejo Privado de Competitividad (CPC, Compite), El Consejo Privado de Competitividad es el ente que sirve como articulador e interlocutor entre el sector público, el sector privado, la academia y otras organizaciones interesadas en la promoción de la competitividad y las políticas públicas relacionadas (Compite, 2021).

Contexto

Nacional

Colombia es un país soberano, ubicado al norte de Suramérica. Con una superficie terrestre de 1.141.748 km², lo convierte en el séptimo país más grande de toda América; y el 26° más grande de todo el mundo. Si sumamos el área marítima, Colombia tiene una extensión de 2.129.748 km². El país se caracteriza por ser privilegiado en su geografía, es el único en América del Sur que tiene dos océanos, el Pacífico y el Atlántico. De la extensión marítima, que son aproximadamente 988.000 kilómetros cuadrados, 330.000 pertenecen al océano Pacífico y 658.000 kilómetros cuadrados al Atlántico.

Su población es de aproximadamente 49 millones de habitantes, siendo el segundo país hispanohablante más poblado después de México, y se ubica en la posición 28 a nivel mundial en población.

Colombia es uno de los países más ricos en biodiversidad e hidrografía, ya que se calcula que tiene más de 50 ríos a lo largo y ancho del territorio. Nuestro país está compuesto por 32 departamentos ubicados en cinco regiones (Andina, Caribe, Orinoquia, Pacífica y Amazónica).

Regional

Según el DANE en sus cuentas departamentales, el departamento de Santander tiene una población de 2.237.587 habitantes al 2020, distribuidos en 87 municipios. Se encuentra ubicado al oriente del país, tiene una extensión territorial de 30.537 kilómetros cuadrados. Posee la cuarta economía a nivel departamental más grande del país, por detrás de Bogotá D.C, Antioquia y el Valle del Cauca. Sin embargo, se encuentra por encima de economías de departamentos costeros con puertos importantes.

La economía regional se deriva de los productos agrícolas ya que posee 53.000 hectáreas sembradas de las 143.000 que tiene Colombia. También tiene yacimientos de metales como el oro y la plata, además de refinerías de petróleo.

Local

Para el año 2020, la ciudad de Barrancabermeja contaba con aproximadamente 210.729 habitantes. Es uno de los municipios más grandes del departamento de Santander y el principal centro urbano de la región del Magdalena Medio.

En este municipio está localizada la refinería de petróleo más grande de Colombia, perteneciente a la empresa estatal Ecopetrol. Debido a esto, gran parte de su economía gira en torno a la industria Petroquímica que se asienta en este municipio. La refinería de Barrancabermeja es la principal refinería del país, con una producción total de 350.000 barriles de combustible al día. Otras bases económicas del municipio y sus cercanías, son las operaciones portuarias y los servicios logísticos para el transporte, la ganadería, la pesca, la agricultura y el comercio.

Graduados

Graduados país vs UCC nacional por año (OLE)

En el Observatorio Laboral de la Educación, se registran 5.708.740 con el corte del año 2019 a nivel nacional, de los cuales 126.961 pertenecen a la Universidad Cooperativa de Colombia, o sea un 2.22% del total. Ver tabla 1.

La tabla 2 muestra el porcentaje de los graduados de La Universidad Cooperativa de Colombia campus Barrancabermeja, respecto al resto de graduados de la UCC a nivel nacional, lo cual demuestra que este campus aporta un grueso importante en la cantidad de egresados de la UCC.

Tabla 1. Graduados a nivel nacional

Graduados totales a nivel Nacional y de la UCC		
Graduados en Colombia	Graduados UCC	Porcentaje
5.708.740	126.961	2,22%

Fuente: Elaboración propia con base en OLE, corte 2019.

Tabla 2. Participación de graduados de campus Barrancabermeja respecto a la UCC a nivel nacional

Graduados y porcentajes de Campus Barrancabermeja respecto a UCC Colombia		
Graduados UCC Nacional	Graduados UCC Barrancabermeja	Porcentaje UCC Barrancabermeja respecto a Colombia
126.961	3.724	2,93%

Fuente: Elaboración propia con base en OLE, corte 2019.

Graduados por campus (OPS)

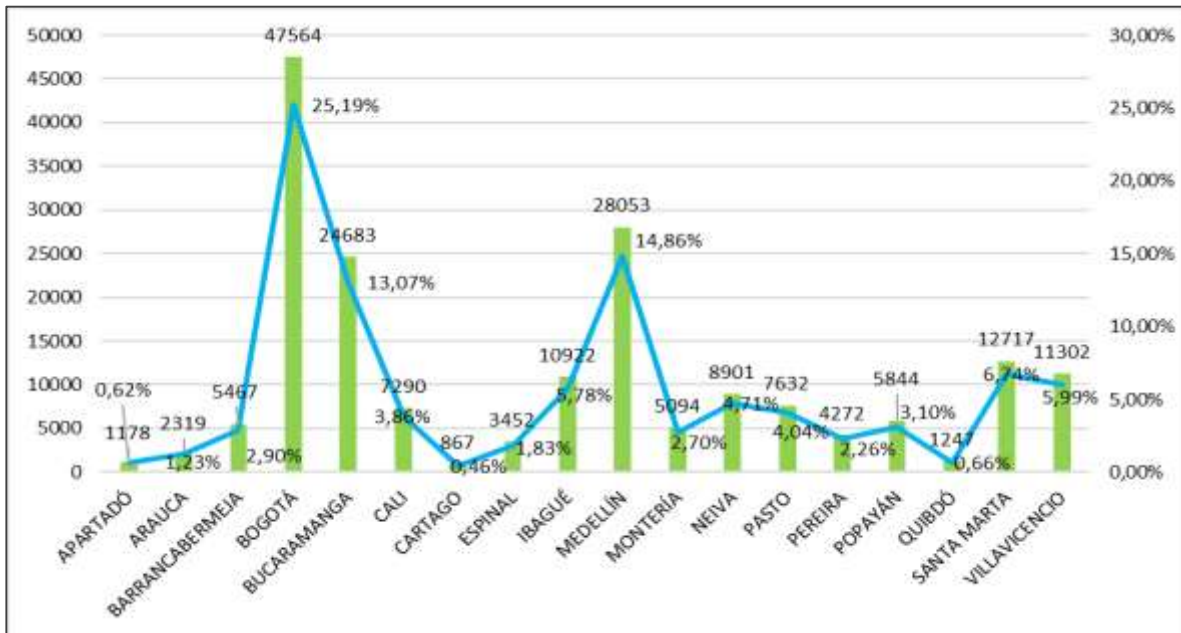
Conocer nuestra comunidad académica es de gran relevancia a fin de visualizar e identificar el impacto que generan nuestros egresados en el medio, su ubicación y los cargos a desempeñar, es por ello, que en la siguiente gráfica se puede observar la cantidad de egresados de la Universidad Cooperativa de Colombia por cada uno de los campus y así, determinar o identificar, quienes aportan más profesionales al medio.

Tabla 3. Graduados por campus en tabla

Campus	Cantidad de egresados	Porcentaje del total
APARTADÓ	1178	0,62%
ARAUCA	2319	1,23%
BARRANCABERMEJA	5467	2,90%
BOGOTÁ	47564	25,19%
BUCARAMANGA	24683	13,07%
CALI	7290	3,86%
CARTAGO	867	0,46%
ESPINAL	3452	1,83%
IBAGUÉ	10922	5,78%
MEDELLÍN	28053	14,86%
MONTERÍA	5094	2,70%
NEIVA	8901	4,71%
PASTO	7632	4,04%
PEREIRA	4272	2,26%
POPAYÁN	5844	3,10%
QUIBDÓ	1247	0,66%
SANTA MARTA	12717	6,74%
VILLAVICENCIO	11302	5,99%

Fuente: Elaboración propia con base en OPS, corte a enero de 2022.

Gráfico 1. Graduados por campus



Fuente: Elaboración propia con base en OPS, corte a mayo 2021.

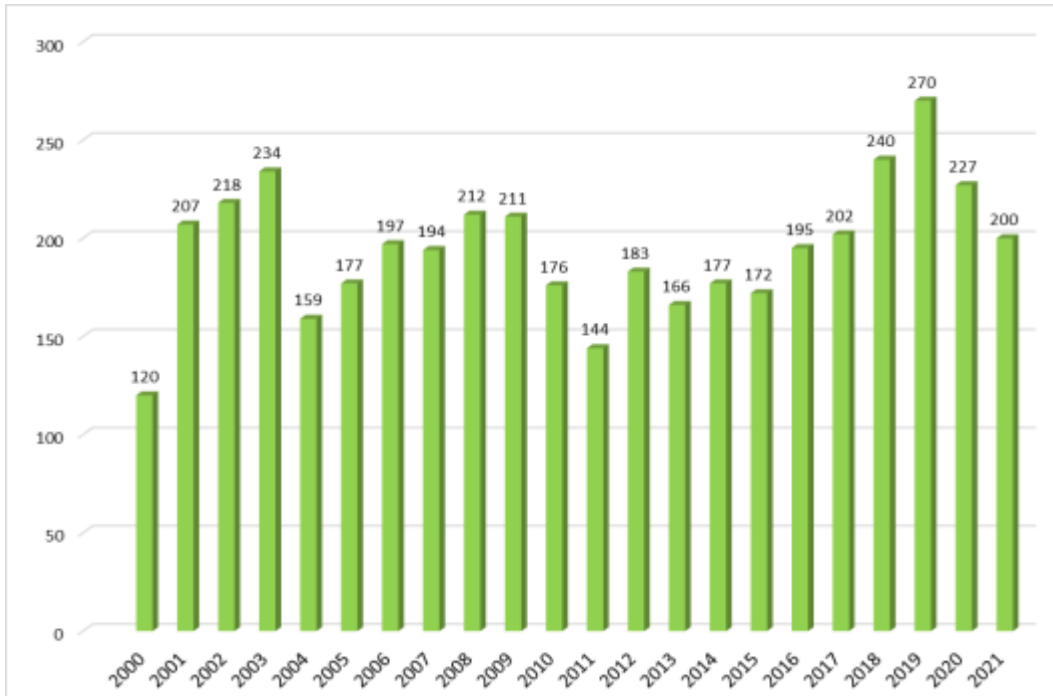
El campus Barrancabermeja, presenta un total de 5.349 egresados que corresponde al 2,93% del total nacional. Es uno de los campus con menor cantidad de egresados.

De los 178.556 egresados a nivel nacional, el 58,60% son mujeres y el 38,13% son hombres.

Gráfica por año del campus (OPS)

La siguiente gráfica, nos permite visualizar la cantidad de egresados por año desde el 2000 hasta el 2021. En ella se puede apreciar que el año 2000 fue el periodo en el cual se obtuvo una mayor cantidad de egresados para el campus con 1.774. Después se puede denotar un descenso progresivo, hasta llegar a menos de la mitad, al año 2010. Ahora bien, en el año 2011, la cantidad de egresados se ve permeada por altibajos, que varían de 891 en el 2012 a 746 en el 2021. Es importante mencionar que el último año presenta cifras que se presumen, pueden estar relacionadas a la coyuntura de la pandemia producida por la Covid-19.

Gráfico 2. Cantidad de graduados desde el año 2000

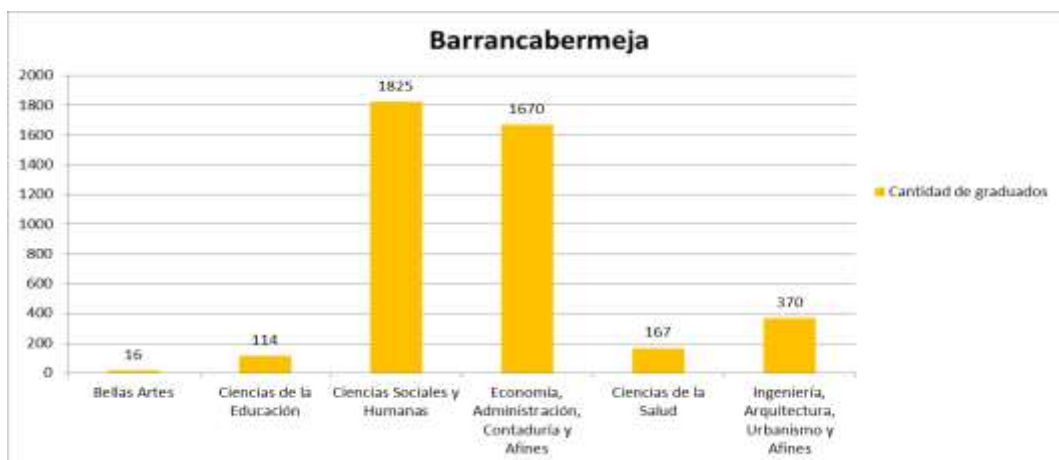


Fuente: Elaboración propia con base en OPS, corte a diciembre 2021.

Gráfica por área de conocimiento del campus (OPS)

Al igual que la gráfica anterior, para este ítem, se han tomado valores desde el año 2000 al 2021. En ella podemos apreciar que desde el año 2000 ha habido picos de gran cantidad de graduados, sin embargo 2014 hasta el 2020, la tendencia se estabiliza con poco más de 245 egresados por año. El comportamiento en 2020 el 2021 obedece posiblemente a la causa de la coyuntura de la pandemia.

Gráfico 3. Graduados por área de conocimiento.

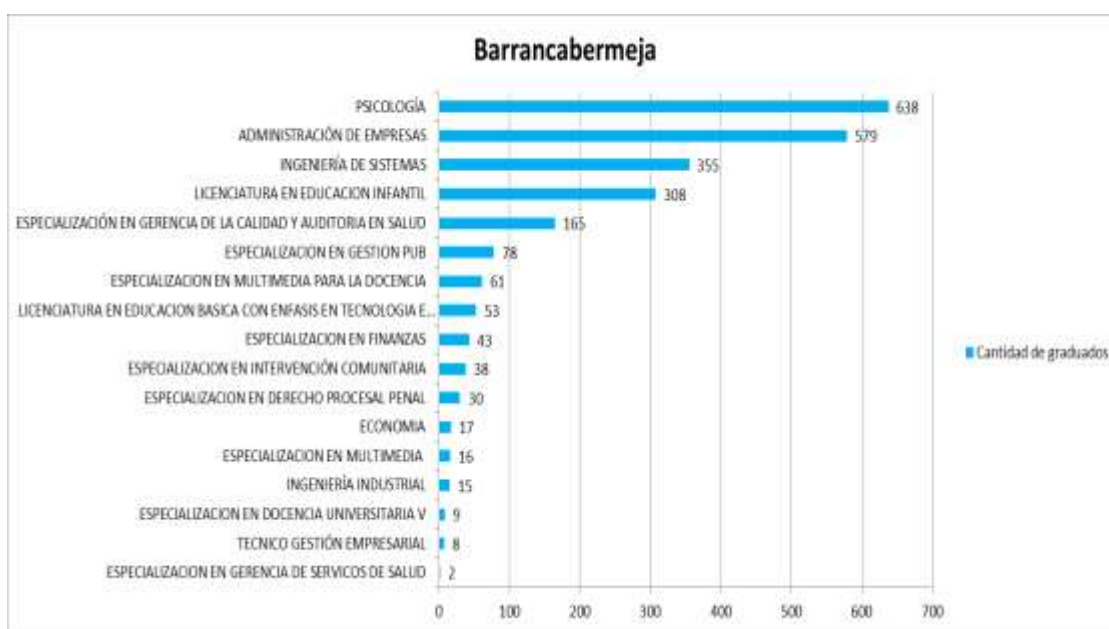


Fuente: Elaboración propia con base en OPS, corte a junio 2021.

Graduados por programa del campus (OPS)

La gráfica y tabla a continuación, tienen como propósito mostrar la cantidad de egresados por programa del campus. La carrera de Derecho es la que presenta una mayor tendencia. Entre tanto, Psicología, Administración de Empresas, Contaduría Pública e Ingeniería de Sistemas, son las que presentan una mayor cantidad de graduados. En cuanto a especializaciones, es la de Gerencia de la calidad y auditoria en salud, la que presenta mayor preferencia por el estudiantado.

Gráfico 4. Cantidad de egresados por programa en gráfico



Fuente: Elaboración propia con base en OPS, corte a junio 2021.

Tabla 4. Cantidad de egresados por programa en tabla

Programa	Cantidad de graduados
CONTADURÍA PÚBLICA	945
DERECHO	802
PSICOLOGÍA	638
ADMINISTRACIÓN DE EMPRESAS	579
INGENIERÍA DE SISTEMAS	355
LICENCIATURA EN EDUCACION INFANTIL	308
ESPECIALIZACIÓN EN GERENCIA DE LA CALIDAD Y AUDITORIA EN SALUD	165
ESPECIALIZACION EN GESTION PUB	78
ESPECIALIZACION EN MULTIMEDIA PARA LA DOCENCIA	61
LICENCIATURA EN EDUCACION BASICA CON ENFASIS EN TECNOLOGIA E INFORMATICA	53
ESPECIALIZACION EN FINANZAS	43
ESPECIALIZACION EN INTERVENCIÓN COMUNITARIA	38
ESPECIALIZACION EN DERECHO PROCESAL PENAL	30
ECONOMIA	17
ESPECIALIZACION EN MULTIMEDIA	16
INGENIERÍA INDUSTRIAL	15
ESPECIALIZACION EN DOCENCIA UNIVERSITARIA V	9
TECNICO GESTIÓN EMPRESARIAL	8
ESPECIALIZACION EN GERENCIA DE SERVICIOS DE SALUD	2

Fuente: Elaboración propia con base en OPS, corte a junio 2021.

Graduados por género del campus (País – UCC nacional – campus)

A continuación, se exponen la cantidad de graduados por género y el porcentaje que estos representan. Ahora bien, para poder realizar la discriminación y tomar los datos de los egresados del país, la UCC a nivel país y del campus Barrancabermeja, se tomó la información del observatorio laboral para la educación – OLE, con corte al año 2019 para que exista la mayor congruencia y equidad en la comparativa de los datos.

Gráfico 5. Porcentaje de egresados por género en el país

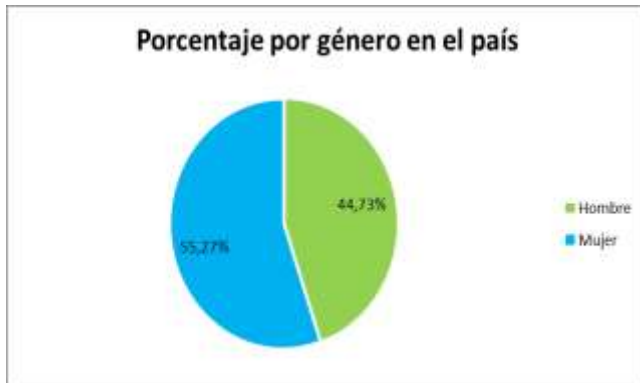


Gráfico 6. Cantidad de graduados por género en el país



Fuente: Elaboración propia con base en OLE, corte 2019.

Gráfico 8. Porcentaje de egresados por género en la UCC a nivel nacional



Gráfico 7. Cantidad de graduados por género en la UCC a nivel nacional



Fuente: Elaboración propia con base en OLE, corte 2019.

Gráfico 10. Porcentaje de egresados por género en la UCC Barrancabermeja



Gráfico 9. Cantidad de graduados por género en la UCC a nivel Campus



Fuente: Elaboración propia con base en OLE, corte 2019.

Al analizar los datos, se evidencia que las gráficas muestran una tendencia mayoritaria a que la población femenina se gradúe de las universidades, sin embargo, en la universidad Cooperativa de Colombia, las cifras son mucho más altas. En cuanto al campus Barrancabermeja, las cifras son un poco equilibradas, con una leve tendencia a la mayoría femenina con el 51,45%.

Tasa de cotizantes

Las siguientes tablas, muestran de manera precisa, la tasa de empleo basado en las personas que cotizan a fecha de corte de 2019 según cada ítem y el IBC con corte al año 2016. No es de sorprenderse que en ocasiones los sueldos parezcan bajos, pero ese ítem, cabe recordar que es con corte a de hace cinco años.

Tabla 5. Ingreso y empleo

Tasa de empleo e ingreso - OLE		
Institución	Tasa de empleo	Ingreso
Oficial	72,50%	\$ 2.155.222
Privada	77,90%	\$ 3.127.176
País	75,60%	\$ 2.725.441
UCC	73,60%	\$ 2.599.125
Campus	71,00%	\$ 2.782.877

Fuente: Elaboración propia con base en OLE, corte 2016, 2019

La anterior tabla evidencia a fecha de corte de 2016, que los egresados de las instituciones privadas presentan una mayor tasa de cotización y de IBC (salario promedio). Ahora bien, eso no quiere decir que sea la preferencia del mercado laboral, ya que existen otras

variables para tener en cuenta como las competencias o la calidad del programa estudiado. Sin embargo, es una buena proyección tener en cuenta, ya que nuestra institución se encuentra en ese sector. Recordar que el IBC es el Índice Base de Cotización o salario promedio.

Tasa de cotizantes y salario por género

Tabla 6. Tasa de cotizantes y salario por género

Tasa de empleo e ingreso por género - OLE				
	Masculino		Femenino	
	Tasa de empleo	Ingreso	Tasa de empleo	Ingreso
País	79,70%	\$ 2.993.226	78,00%	\$ 2.514.072
UCC	76,30%	\$ 2.973.993	77,50%	\$ 2.363.791
Campus	74,00%	\$ 3.606.217	69,50%	\$ 2.270.850

Fuente: Elaboración propia con base en OLE, corte 2016, 2019

La equidad de género ha sido uno de los pilares sociales de nuestra institución, sin embargo, en este apartado se muestran las brechas salariales respecto a los egresados.

A pesar de que los números son levemente más positivos para el género femenino en las tasas de empleo nacionales, a nivel campus, la tasa de cotización femenina cae en más de 4% respecto al del nivel nacional. La brecha salarial es un poco grande, por ejemplo, a nivel general en la UCC, esta brecha supera los \$ 600.000, un poco más del 25% del recibido por el género femenino. Esto marca una tendencia a que el género masculino, tiende a recibir mejores remuneraciones económicas en el mercado laboral.

Tasa de cotizantes y salario por área de conocimiento del campus

La siguiente tabla, muestra los datos de la tasa de cotización e IBC por área de conocimiento dentro del campus Barrancabermeja de la Universidad cooperativa de Colombia. De ella podemos sacar varias conclusiones, la primera es que las ciencias de la educación, es el sector que muestra cifras más positivas con una tasa de empleo alta para sus egresados, aunque muestra el salario más bajo de la comparativa. La segunda conclusión, por el contrario, nos muestra una tasa de cotización por debajo del 65% con corte a 2019 en el sector de ciencias sociales y humanas, aunque su promedio salarial no es bajo. De lo anterior se concluye que los programas del sector humano son quienes presentan mayor dificultad para la consecución de empleo.

Tabla 7. Tasa de empleo e IBC por área de conocimiento en el campus Barrancabermeja

Área de conocimiento/Programa	Total graduados	Tasa de empleo	Ingreso
Ciencias de la Educación			
	227	80,30%	\$2.403.515
Ciencias Sociales y Humanas			
	545	64,80%	\$3.317.753
Economía, Administración, Contaduría, Afines			
	859	72,50%	\$2.645.412
Ingeniería, Arquitectura, Urbanismo y Afines			
	264	75,30%	\$2.921.642

Fuente: Elaboración propia con base en OLE, corte 2016, 2019

+

Tasa de cotizantes y salario por área de conocimiento y programa discriminado

La siguiente tabla, permite visualizar las áreas de conocimiento y los programas que la componen con sus respectivas tasas de cotización y salario promedio. En ella convergen los programas activos e históricos del campus Barrancabermeja, es importante precisar que en los programas en los cuales se marca como N/A no se encontró información.

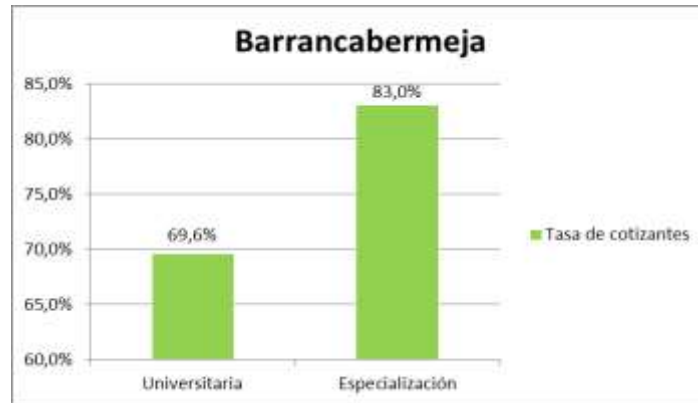
Tabla 8. Tasa de cotizantes y salario por área de conocimiento y programa discriminado

Barrancabermeja			
Nivel de formación	Programa	Tasa de cotizantes	Salario promedio
Universitaria	Administración de empresas	70,6%	\$2.650.266
	Contaduría pública	70,9%	\$1.477.015
	Contaduría pública énfasis en sistemas y economía solidaria	69,0%	\$2.261.293
	Derecho	61,2%	\$4.150.982
	Economía	75,0%	\$2.915.557
	Ingeniería de sistemas	75,3%	\$2.921.642
	Licenciatura en educación básica con énfasis en tecnología e informática	76,5%	\$1.525.668
	Licenciatura en educación infantil	81,0%	\$2.297.359
Psicología	67,2%	\$2.316.006	
Especialización	Especialización en derecho procesal penal	100,0%	N/A
	Especialización en docencia universitaria	100,0%	N/A
	Especialización en finanzas	88,9%	\$6.829.667
	Especialización en gerencia de la calidad y auditoría en salud	86,9%	\$3.939.895
	Especialización en gerencia de servicios de salud	100,0%	\$2.654.000
	Especialización en gestión pública	71,6%	\$4.815.896
	Especialización en intervención comunitaria	89,5%	N/A
Especialización en multimedia para la docencia	82,5%	\$3.697.643	

Fuente: Elaboración propia con base en OLE, corte 2016, 2019.

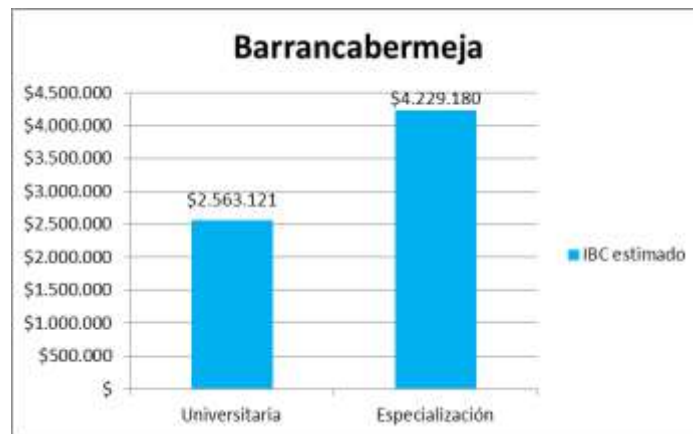
Tasa de empleo y salario por nivel de formación del campus

Gráfico 11. Tasa de empleo por nivel de formación del campus



Fuente: Elaboración propia con base en OLE, corte 2016, 2019

Gráfico 12. IBC estimado por nivel de formación



Fuente: Elaboración propia con base en OLE, corte 2016, 2019

Las anteriores gráficas, muestran los promedios en las tasas de cotización y el salario estimado. Las cifras manejadas en este ítem se hacen con fecha de corte al 2019 para las tasas de cotización y al 2016, para el IBC. En ese año 2016, el SMMLV era de \$ 689.454. Ahora bien, las dinámicas salariales presentan una condición que cabe dentro de la normalidad, ya que, en nuestro país, a mayor cantidad de estudios, la propensión a devengar un mayor salario es directamente proporcional. Por otro lado, la primera gráfica también evidencia una dinámica parecida a la del salario, donde podemos ver que las formaciones más altas como las especializaciones, presentan tasas de cotización más altas que las profesionales.

Programas activos del campus

A continuación, se exponen los programas activos que ofrece la Universidad Cooperativa de Colombia en el campus Barrancabermeja. Para cada uno de ellos, se muestran las variables principales, tales como la tasa de cotización y el salario. Además, en el siguiente ítem se muestran los principales sectores donde se desempeñan los egresados y la movilidad laboral por programa.

Remuneración del programa

El Observatorio Laboral para la Educación (OLE) ofrece información ocupacional relevante de los egresados de la Universidad Cooperativa de Colombia a nivel nacional y de todos sus campus en cuanto a la cantidad de egresados trabajando formalmente y que se encuentran cotizando en el Sistema General de Seguridad Social y Pensión (disponible en la corte 2019), así mismo, el OLE ofrece información acerca del salario de enganche de los recién egresados de la institución (disponible en la corte 2016).

Para la institución es de suma importancia conocer la remuneración económica de sus egresados, y así establecer una dinámica socioeconómica respecto a los programas ofrecidos y costos de manejos internos. Para efectos del salario o IBC, se hará con cifras del 2016, donde el SMMLV era de \$ 689.454.

Salarios promedio, diferenciado entre UCC del campus, comparado con el general de todo el municipio, del departamento y del país (PREGRADOS)

La siguiente tabla muestra el salario promedio que presentan los egresados de cada programa activo del campus Barrancabermeja, en comparativa con las mismas que muestran los egresados de toda la ciudad, de todo el departamento y del país (las últimas tres columnas hacen referencia a todas las universidades que puedan ofrecer dicho programa en cada lugar). Recordar que el IBC es el Índice Base de Cotización o salario promedio.

Tabla 9. Salario promedio por programa de pregrado comparado

Programas Activos en Barrancabermeja	IBC Campus	IBC Municipio	IBC Departamento	IBC País
Administración de empresas	\$ 2.650.266	\$ 2.665.250	\$ 2.215.186	\$ 2.489.895
Contaduría Pública	\$ 1.477.015	\$ 1.477.015	\$ 1.785.529	\$ 2.076.707
Derecho	\$ 4.150.982	\$ 4.150.982	\$ 3.072.249	\$ 3.143.117
Psicología	\$ 2.316.006	\$ 2.293.586	\$ 1.921.909	\$ 2.073.072

Fuente: Elaboración propia con base en OLE, corte 2016, 2019

Gráfico 13. Comparativa de salario promedio de los programas de pregrado del campus Barrancabermeja



Fuente: Elaboración propia con base en OLE, corte 2016, 2019

El gráfico anterior, muestra los diferentes salarios promedio que presentan los distintos programas ofrecidos por la Universidad Cooperativa de Colombia en el campus Barrancabermeja. En ella se puede ver que el programa de Derecho es el que presenta un mayor salario promedio, superando los 4.000.000\$, caso contrario muestra el programa de Contaduría pública, el cual apenas supera el 1.400.000 COP.

Tasas de cotización por programa, diferenciado entre UCC del campus, comparado con el general de todo el municipio, del departamento y del país (PREGRADOS)

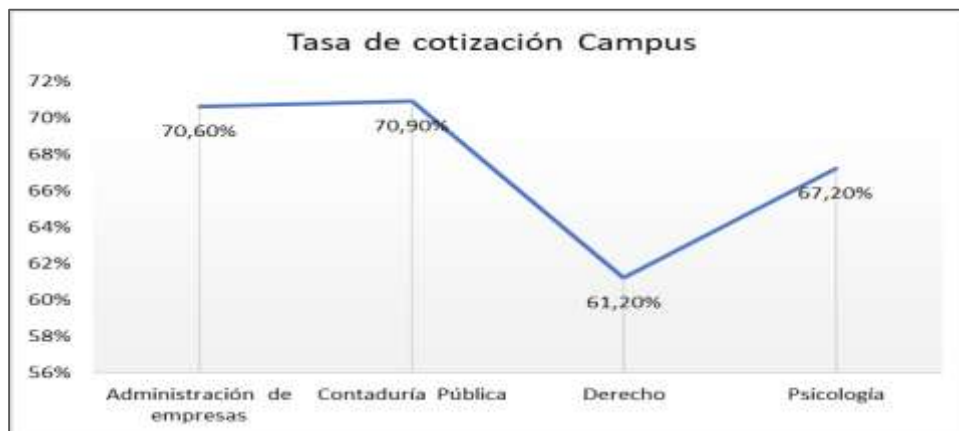
Tabla 10. Tasa de cotización por programa de pregrado comparado

Programas Activos en Barrancabermeja	Tasa de cotización Campus	Tasa de cotización Municipio	Tasa de cotización Departamento	Tasa de cotización País
Administración de empresas	70,60%	73,30%	74,40%	74,20%
Contaduría Pública	70,90%	73,90%	80,30%	77,30%
Derecho	61,20%	61,10%	66,50%	63,50%
Psicología	67,20%	68,10%	69,70%	69,90%

Fuente: Elaboración propia con base en OLE, corte 2016, 2019

La anterior tabla muestra las tasas de cotización que presentan los egresados de cada programa de pregrado del campus, en comparativa con las mismas que muestran los egresados de toda la ciudad, del departamento y del país (las últimas tres columnas hacen referencia a todas las universidades que puedan ofrecer dicho programa en cada lugar).

Gráfico 14. Comparativa de la tasa de cotización promedio de los programas de pregrado del campus Barrancabermeja



Fuente: Elaboración propia con base en OLE, corte 2016, 2019

El gráfico anterior, muestra las distintas tasas de cotización que presentan los diferentes programas que ofrece la universidad Cooperativa de Colombia en el campus Barrancabermeja. En ella se puede ver que ocurre lo contrario al salario promedio. El programa Derecho presenta la tasa de cotización más baja de la comparativa con 61,2%, mientras que Contaduría pública que presenta el salario promedio más bajo, en esta ocasión muestra la tasa de cotización más alta con 70,9%.

Salarios promedio, diferenciado entre UCC del campus, comparado con el general de todo el municipio, del departamento y del país (POSGRADOS)

La siguiente tabla muestra el salario promedio que presentan los egresados de cada programa activo del campus Barrancabermeja, en comparativa con las mismas que muestran los egresados de posgrados de toda la ciudad, del departamento y del país (las últimas tres columnas hacen referencia a todas las universidades que puedan ofrecer dicho programa en cada lugar). En algunas ocasiones, los datos obedecen a situaciones donde la información solamente hace referencia a las tasas de cotización y salario promedio del país. Esto sucede, ya que el programa referenciado tiene poco tiempo de existencia en el campus. Recordar que el IBC es el Índice Base de Cotización o salario promedio.

Tabla 11. Salario promedio por programa de posgrado comparado

Programas Activos en Barrancabermeja	IBC Campus	IBC Municipio	IBC Departamento	IBC País
Especialización en Derecho Procesal Penal	N/A	N/A	\$ 6.458.350	\$ 6.373.236
Especialización en Finanzas	\$ 6.829.667	\$ 6.829.667	\$ 4.053.106	\$ 5.035.361
Especialización en Gestión Pública	\$ 4.815.896	\$ 4.548.119	\$ 3.810.875	\$ 4.087.655
Especialización en Intervención Comunitaria	N/A	N/A	N/A	N/A
Especialización en Multimedia para la Docencia	\$ 3.697.643	\$ 3.697.643	\$ 3.697.643	\$ 3.100.958
Especialización en Gerencia y Auditoría en Salud	\$ 3.939.895	\$ 3.939.895	\$ 3.349.667	\$ 3.503.773

Fuente: Elaboración propia con base en OLE, corte 2016, 2019

El siguiente gráfico, muestra los diferentes salarios promedio que presentan los distintos programas de posgrado que ofrece la Universidad Cooperativa de Colombia en el campus Barrancabermeja. En ella se puede ver que la Especialización en Finanzas es la que presenta mayor remuneración económica con un salario de \$ 6.829.667. Recordar que el IBC es el Índice Base de Cotización o salario promedio

Gráfico 15. Comparativa de salario promedio de los programas de posgrado del campus Barrancabermeja



Fuente: Elaboración propia con base en OLE, corte 2016, 2019

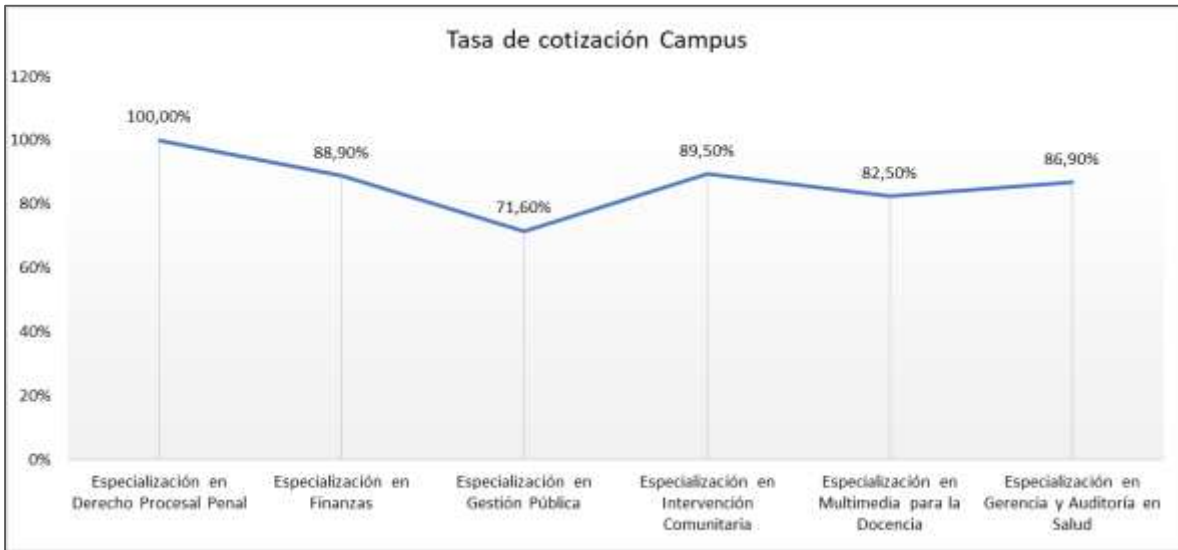
Tabla 12. Tasas de cotización de pregrado comparadas

Programas Activos en Barrancabermeja	Tasa de cotización Campus	Tasa de cotización Municipio	Tasa de cotización Departamento	Tasa de cotización País
Especialización en Derecho Procesal Penal	100,00%	100,00%	82,90%	81,20%
Especialización en Finanzas	88,90%	88,90%	84,40%	87,50%
Especialización en Gestión Pública	71,60%	73,00%	81,30%	85,80%
Especialización en Intervención Comunitaria	89,50%	89,50%	89,50%	89,50%
Especialización en Multimedia para la Docencia	82,50%	82,50%	82,50%	83,20%
Especialización en Gerencia y Auditoría en Salud	86,90%	86,90%	88,50%	89,30%

Fuente: Elaboración propia con base en OLE, corte 2016, 2019

La anterior tabla muestra las tasas de cotización que presentan los egresados de cada programa de posgrado del campus, en comparativa con las mismas que muestran los egresados de toda la ciudad, de todo el departamento y del país (las últimas tres columnas hacen referencia a todas las universidades que puedan ofrecer dicho programa en cada lugar). Cabe anotar que las tasas de cotización en posgrados, son bastante altas, ya que ninguna baja del 85%, infiriendo que los egresados que continúan con sus estudios, tienen una mayor probabilidad de acceso al mercado laboral.

Gráfico 16. Comparativa de tasa de cotización de los programas de posgrado del campus Barrancabermeja



Fuente: Elaboración propia con base en OLE, corte 2016, 2019

Al igual que el ítem anterior, los posgrados presentan altas tasas de cotización, sin embargo, la Especialización en Derecho Procesal Penal, es la que presenta mejor tasa con un 100%.

EMPLEABILIDAD DE LOS EGRESADOS POR PROGRAMA ACADÉMICO (PREGRADOS)

Ubicación geográfica (movilidad laboral) y sector de económico donde se desempeñan los egresados (OLE)

Para la institución es muy importante conocer los sectores en los cuales se emplean a los egresados de la UCC. Esto se realiza, para tener nociones y conocimientos precisos acerca de los empleos con mayor regularidad en cuanto a los sectores preferidos por los graduados. También es pertinente conocer el sector empresarial que más prefieren o se destacan los egresados de la UCC.

Por otro lado, se puede evidenciar que los estudiantes de la UCC están trabajando en diferentes sectores económicos que les permiten desarrollar sus habilidades y capacidades en cualquier ambiente geográfico y laboral. Se muestra que los graduados de la Universidad Cooperativa de Colombia campus Barrancabermeja, en su gran mayoría permanecen en la ciudad, a corte del año 2019. Este ítem, se desarrollará con detalle para cada programa activo del campus.

Administración de empresas

Tabla 13. Principales sectores económicos donde laboran los egresados.

Sector económico	Porcentaje de graduados
Administración pública y defensa; planes de seguridad social de afiliación obligatoria	25,45%
Actividades profesionales, científicas y técnicas	24,55%
Comercio al por mayor y al por menor; reparación de vehículos automotores y motocicletas	11,61%
Agricultura, ganadería, caza, silvicultura y pesca	9,82%
Actividades financieras y de seguros	9,38%
Actividades de servicios administrativos y de apoyo	8,48%
Construcción	6,70%
Industrias manufactureras	4,02%

Fuente: Elaboración propia con base en OLE, corte 2019

La anterior tabla, demuestra que la mayoría de los egresados en Administración de empresas del campus, se mueven entre los sectores de Administración pública y defensa; planes de seguridad social de afiliación obligatoria” y “Actividades financieras y de seguros”, “Actividades profesionales, científicas y técnicas” y “Comercio al por mayor y al por menor; reparación de vehículos automotores y motocicletas”. “. Entre estos sectores suman más del 61%.

Tabla 14. Municipios con mayor absorción de egresados

Municipio	Porcentaje de graduados
Barrancabermeja	68,50%
Bucaramanga	13,78%
Bogotá, D.C.	6,30%
Medellín	1,97%
Barranquilla	1,97%
Quibdó	1,97%
Sabana de Torres	1,18%
Villavicencio	1,18%
Yondó	0,79%
Piedecuesta	0,79%
Cartagena de Indias	0,79%
San Pablo	0,79%

Fuente: Elaboración propia con base en OLE, corte 2019

La anterior tabla, permite visualizar que la gran mayoría de los egresados se quedan en el municipio (68,5%), mientras que el 13,78% se traslada a la capital del departamento y un 6,3 se traslada a Bogotá.

Contaduría pública

Tabla 15. Principales sectores económicos donde laboran los egresados.

Sector económico	Porcentaje de graduados
Actividades profesionales, científicas y técnicas	27,30%
Administración pública y defensa; planes de seguridad social de afiliación obligatoria	23,40%
Comercio al por mayor y al por menor; reparación de vehículos automotores y motocicletas	12,77%
Construcción	8,51%
Transporte y almacenamiento	6,38%
Actividades financieras y de seguros	6,03%
Actividades de servicios administrativos y de apoyo	5,32%
Industrias manufactureras	5,32%
Otras actividades de servicios	4,96%

Fuente: Elaboración propia con base en OLE, corte 2019

La anterior tabla, demuestra que la mayoría de los egresados de Contaduría pública del campus, se mueven entre los sectores de “Actividades profesionales, científicas y técnicas”, “Administración pública y defensa; planes de seguridad social de afiliación obligatoria” y “Comercio al por mayor y al por menor; reparación de vehículos automotores y motocicletas”. Entre estos tres sectores, suman más del 63% de los egresados.

Tabla 16. Municipios con mayor absorción de egresados

Municipio	Porcentaje de graduados
Barrancabermeja	71,87%
Bucaramanga	12,54%
Bogotá, D.C.	6,12%
Quibdó	3,67%
Medellín	1,83%
Yondó	1,83%
Barranquilla	1,22%
Cantagallo	0,92%

Fuente: Elaboración propia con base en OLE, corte 2019

La anterior tabla, permite visualizar que la gran mayoría de los egresados se quedan en la ciudad de Barrancabermeja (más del 71%). Otra cantidad importante se traslada a Bucaramanga (casi el 13%)

Derecho

Tabla 17. Principales sectores económicos donde laboran los egresados.

Sector económico	Porcentaje de graduados
Administración pública y defensa; planes de seguridad social de afiliación obligatoria	39,74%
Actividades profesionales, científicas y técnicas	26,07%
Agricultura, ganadería, caza, silvicultura y pesca	14,53%
Actividades de servicios administrativos y de apoyo	6,84%
Otras actividades de servicios	3,85%
Comercio al por mayor y al por menor; reparación de vehículos automotores y motocicletas	2,56%
Construcción	2,14%
Educación	2,14%
Información y comunicaciones	2,14%

Fuente: Elaboración propia con base en OLE, corte 2019

La anterior tabla, demuestra que la mayoría de los egresados de Derecho del campus, se mueven entre los sectores de “Actividades profesionales, científicas y técnicas” y “Administración pública y defensa; planes de seguridad social de afiliación obligatoria”. Entre estos dos sectores, suman más del 90% de los egresados.

Tabla 18. Municipios con mayor absorción de egresados

Municipio	Porcentaje de graduados
Barrancabermeja	71,21%
Bucaramanga	13,62%
Bogotá, D.C.	7,00%
Quibdó	5,45%
Yondó	1,17%
Medellín	0,78%
El Carmen de Chucuri	0,78%

Fuente: Elaboración propia con base en OLE, corte 2019

La anterior tabla, permite visualizar que la mayoría de los egresados, es decir el 71,21% se quedan en la ciudad de Barrancabermeja. Como dato interesante, sorprende que el 5,45% se traslada a Quibdó.

Psicología

Tabla 19. Principales sectores económicos donde laboran los egresados.

Sector económico	Porcentaje de graduados
Administración pública y defensa; planes de seguridad social de afiliación obligatoria	40,63%
Actividades profesionales, científicas y técnicas	24,55%
Educación	8,48%
Actividades de servicios administrativos y de apoyo	7,59%
Otras actividades de servicios	6,70%
Actividades de atención de la salud humana y de asistencia social	4,46%
Construcción	4,46%
Agricultura, ganadería, caza, silvicultura y pesca	3,13%

Fuente: Elaboración propia con base en OLE, corte 2019

La anterior tabla, demuestra que la mayoría de los egresados de Psicología del campus, se mueven entre los sectores de “Administración pública y defensa; planes de seguridad social de afiliación obligatoria” y “Actividades profesionales, científicas y técnicas”. Estos dos sectores suman más del 65%.

Tabla 20. Municipios con mayor absorción de egresados

Municipio	Porcentaje de graduados
Barrancabermeja	70,43%
Bucaramanga	12,17%
Quibdó	5,65%
Bogotá, D.C.	5,22%
Cartagena de Indias	2,17%
Yondó	1,74%
Medellín	1,30%
Simití	1,30%

Fuente: Elaboración propia con base en OLE, corte 2019

La anterior tabla, permite visualizar que la gran mayoría (70,43%) de los egresados se quedan en la ciudad de Barrancabermeja. Al igual que el programa de Derecho, en Psicología también presenta una movilidad significativa (5,65%) hacia Quibdó.

EMPLEABILIDAD DE LOS EGRESADOS POR PROGRAMA ACADÉMICO (POSGRADOS)

Ubicación geográfica (movilidad laboral) y sector de económico donde se desempeñan los egresados (OLE)

Para la institución es muy importante conocer los sectores que emplean a los egresados de la UCC. Esto se realiza, para tener nociones y conocimientos precisos acerca de los empleos con mayor regularidad en cuanto a los sectores preferidos por los graduados. También es pertinente conocer el sector empresarial donde mayormente se desempeñan los egresados de la UCC. Cabe recordar que la inclusión al mercado laboral, en cuanto a la facilidad de acceso a un trabajo y el salario promedio, tienden a ser mayores cuando se tiene un estudio de posgrado.

Por otro lado, se puede evidenciar que los estudiantes de la UCC están trabajando en diferentes sectores económicos que les permiten desarrollar sus habilidades y capacidades en cualquier ambiente geográfico y laboral. Se muestra que los graduados de la Universidad Cooperativa de Colombia campus Barrancabermeja, en su gran mayoría permanecen en la ciudad, a corte del año 2019. Este ítem, se desarrollará con detalle para cada programa activo del campus.

Especialización en Derecho Procesal Penal

Tabla 21. Principales sectores económicos donde laboran los egresados.

Sector económico	Porcentaje de graduados
Administración pública y defensa; planes de seguridad social de afiliación obligatoria	50,00%
Actividades de servicios administrativos y de apoyo	33,33%
Actividades profesionales, científicas y técnicas	16,67%

Fuente: Elaboración propia con base en OLE, corte 2019

La anterior tabla, demuestra que la mitad de los egresados de esta especialización labora en el sector de “Administración pública y defensa; planes de seguridad social de afiliación obligatoria”. Los sectores de “Actividades de servicios administrativos y de apoyo” y “Actividades profesionales, científicas y técnicas” absorben la otra mitad.

Tabla 22. Municipios con mayor absorción de egresados

Municipio	Porcentaje de graduados
Barrancabermeja	66,67%
Bogotá, D.C.	16,67%
Bucaramanga	16,67%

Fuente: Elaboración propia con base en OLE, corte 2019

La anterior tabla, permite visualizar que la mayoría de los egresados se quedan en la ciudad de Barrancabermeja (más del 66%). El resto de los egresados se dividen entre Bucaramanga y Bogotá.

Especialización en Finanzas

Tabla 23. Principales sectores económicos donde laboran los egresados.

Sector económico	Porcentaje de graduados
Actividades de servicios administrativos y de apoyo	25,93%
Actividades profesionales, científicas y técnicas	22,22%
Administración pública y defensa; planes de seguridad social de afiliación obligatoria	14,81%
Agricultura, ganadería, caza, silvicultura y pesca	14,81%
Comercio al por mayor y al por menor; reparación de vehículos automotores y motocicletas	7,41%
Construcción	7,41%
Educación	7,41%

Fuente: Elaboración propia con base en OLE, corte 2019

La anterior tabla, demuestra que el grueso de los egresados en esta especialización, se mueven en los sectores de “Actividades de servicios administrativos y de apoyo” y “Actividades profesionales, científicas y técnicas”. Entre estos dos sectores suman más el 47%.

Tabla 24. Municipios con mayor absorción de egresados

Municipio	Porcentaje de graduados
Barrancabermeja	81,25%
Medellín	6,25%
Quibdó	6,25%
Bogotá, D.C.	3,13%
Yondó	3,13%

Fuente: Elaboración propia con base en OLE, corte 2019

La anterior tabla, permite visualizar que la gran mayoría de los egresados se quedan en la ciudad de Barrancabermeja (más del 81%), lo cual permite inferir que los egresados mantienen una preferencia por el municipio que ofrece el programa, para desempeñarse laboralmente.

Especialización en Gestión Pública

Tabla 25. Principales sectores económicos donde laboran los egresados.

Sector económico	Porcentaje de graduados
Administración pública y defensa; planes de seguridad social de afiliación	57,45%
Agricultura, ganadería, caza, silvicultura y pesca	19,15%
Actividades profesionales, científicas y técnicas	14,89%
Actividades de servicios administrativos y de apoyo	8,51%

Fuente: Elaboración propia con base en OLE, corte 2019

La anterior tabla, demuestra que la mayoría de los egresados de esta especialización del campus, se mueven en el sector de “Administración pública y defensa; planes de seguridad social de afiliación obligatoria” con más del 57%.

Tabla 26. Municipios con mayor absorción de egresados

Municipio	Porcentaje de graduados
Barrancabermeja	75,47%
Bucaramanga	13,21%
Quibdó	3,77%
Medellín	1,89%
Manizales	1,89%
Armenia	1,89%
Valledupar	1,89%

Fuente: Elaboración propia con base en OLE, corte 2019

La anterior tabla, permite visualizar que la gran mayoría de los egresados se quedan en la ciudad de Barrancabermeja (más del 75%). Otro tanto (7,07%) se traslada a la capital Santandereana, y un porcentaje pequeño (3,77%) pero importante se traslada a Quibdó.

Especialización en Intervención Comunitaria

Tabla 27. Principales sectores económicos donde laboran los egresados.

Sector económico	Porcentaje de graduados
Administración pública y defensa; planes de seguridad social de afiliación obligatoria	47,06%
Actividades profesionales, científicas y técnicas	23,53%
Educación	17,65%
Actividades de servicios administrativos y de apoyo	5,88%
Comercio al por mayor y al por menor; reparación de vehículos automotores y motocicletas	5,88%

Fuente: Elaboración propia con base en OLE, corte 2019

La anterior tabla, demuestra que la mayoría de los egresados de esta especialización del campus, se mueven en los sectores de “Administración pública y defensa; planes de seguridad social de afiliación obligatoria” y “Actividades profesionales, científicas y técnicas”, entre ambos, suman más del 70%.

Tabla 28. Municipios con mayor absorción de egresados

Municipio	Porcentaje de graduados
Barrancabermeja	52,94%
Bucaramanga	35,29%
Bogotá, D.C.	5,88%
Sincelejo	5,88%

Fuente: Elaboración propia con base en OLE, corte 2019

La anterior tabla, permite visualizar que la gran mayoría de los egresados se quedan en el departamento de Santander. Barrancabermeja absorbe casi el 53% y Bucaramanga, poco más del 35%.

Especialización en Multimedia para la Docencia

Tabla 29. Principales sectores económicos donde laboran los egresados.

Sector económico	Porcentaje de graduados
Administración pública y defensa; planes de seguridad social de afiliación	87,10%
Educación	9,68%
Actividades profesionales, científicas y técnicas	3,23%

Fuente: Elaboración propia con base en OLE, corte 2019

La anterior tabla, demuestra que la gran mayoría de los egresados de esta especialización del campus, se mueven en el sector de “Administración pública y defensa; planes de seguridad social de afiliación obligatoria” con más del 87%.

Tabla 30. Municipios con mayor absorción de egresados

Municipio	Porcentaje de graduados
Barrancabermeja	74,19%
Puerto Parra	12,90%
Bucaramanga	3,23%
Simacota	3,23%
Socorro	3,23%
Santa Rosa del Sur	3,23%

Fuente: Elaboración propia con base en OLE, corte 2019

La anterior tabla, permite visualizar que la gran mayoría de los egresados se quedan en la ciudad de Barrancabermeja (casi el 75%). Otro tanto (12,9%) se traslada a Puerto Parra.

Especialización en Gerencia de la Calidad y Auditoría en Salud

Tabla 31. Principales sectores económicos donde laboran los egresados.

Sector económico	Porcentaje de graduados
Actividades de atención de la salud humana y de asistencia social	28,95%
Administración pública y defensa; planes de seguridad social de afiliación	27,63%
Actividades profesionales, científicas y técnicas	25,00%
Agricultura, ganadería, caza, silvicultura y pesca	9,21%
Actividades financieras y de seguros	6,58%
Construcción	2,63%

Fuente: Elaboración propia con base en OLE, corte 2019

La anterior tabla, demuestra que la mayoría de los egresados de Psicología del campus Barrancabermeja, se mueven entre los sectores de “Actividades de atención de la salud humana y de asistencia social”, “Administración pública y defensa; planes de seguridad social de afiliación obligatoria” y “Actividades profesionales, científicas y técnicas”. Cada uno de estos sectores albergan a más del 25% de los egresados y entre ellos suman casi el 81%.

Tabla 32. Municipios con mayor absorción de egresados

Municipio	Porcentaje de graduados
Barrancabermeja	60,27%
Bucaramanga	24,66%
Bogotá, D.C.	8,22%
Barranquilla	4,11%
Medellín	2,74%

Fuente: Elaboración propia con base en OLE, corte 2019

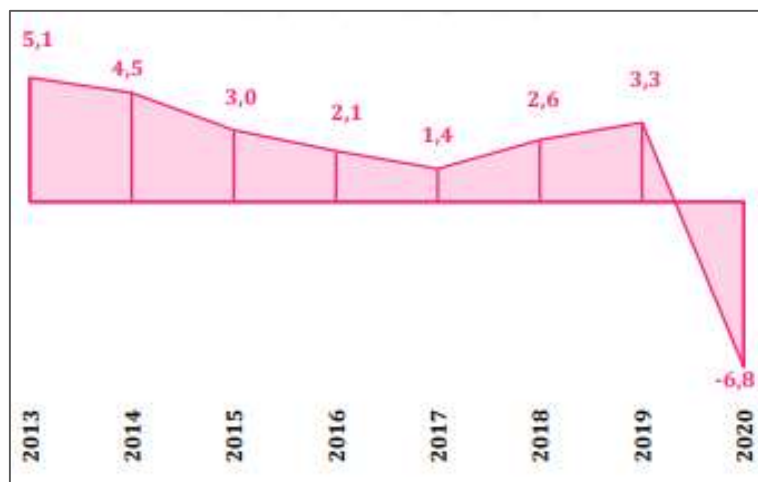
La anterior tabla, permite visualizar que la gran mayoría de los egresados se quedan en la ciudad de Barrancabermeja y Bucaramanga, entre ambas ciudades suman casi el 85%.

TENDENCIAS ECONÓMICAS Y LABORALES

Panorama nacional

Según cifras del Fondo Monetario Internacional, la economía mundial sufrió una contracción de 3.9% en el año 2020 en términos del PIB. Esta caída se relaciona directamente a los efectos producidos por la pandemia de la COVID-19. La economía colombiana decreció 6,8% en 2020, sin embargo, en comparativa con algunos de los países grandes de América Latina, se muestra que la de Perú mostró una caída del 12.00%, mientras que Argentina y México cayeron en 10.4% y 8.5% respectivamente.

Gráfico 17. Comportamiento del PIB de Colombia desde 2013 a 2020



Fuente: DANE – Elaboración de la cámara de comercio de Bucaramanga, 2021

Entre los sectores que más provocaron una contracción del PIB en 2020 fueron:

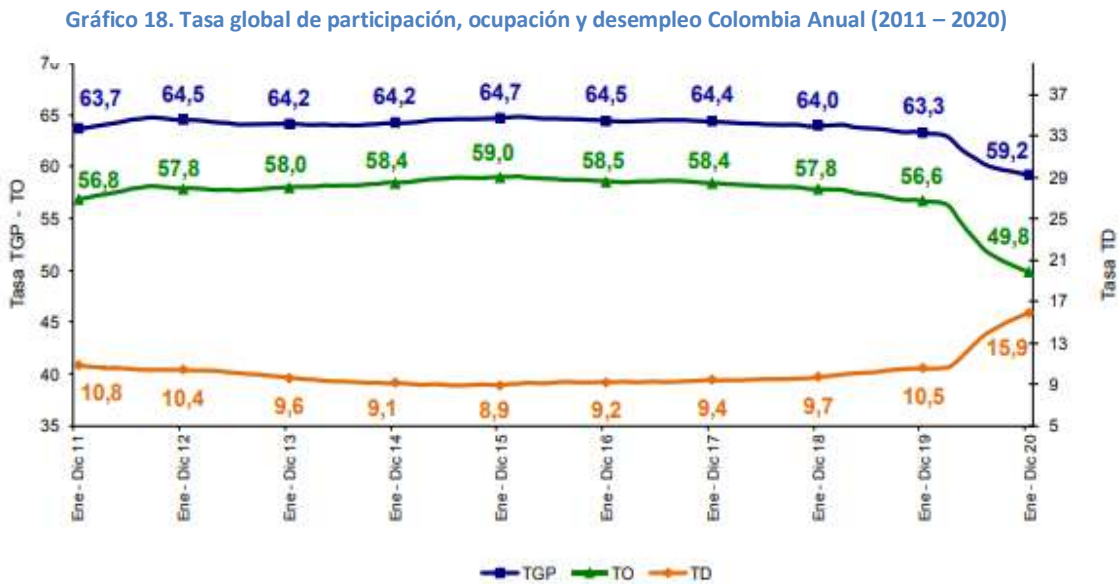
- La construcción -27.7%
- Minería -15.7%
- Comercio, transporte y alojamiento -15.1%
- Industrias manufactureras -7.7%

Los sectores que presentaron cifras positivas fueron:

- Agropecuario 2.8%
- Actividades financieras 2.1%
- Actividades inmobiliarias 1.9%
- Administración pública y defensa 1.0%

La inflación durante el 2020 fue 1.6%, ubicándose por debajo del rango meta del Banco de la República. Este se produjo debido a una fuerte política monetaria expansiva que se implementó desde abril de ese año, lo que llevó la tasa de interés de intervención a 1,75%, su registro mínimo histórico.

A continuación, se presenta el principal indicador de mercado laboral en Colombia para el año 2020. Para el año 2021, la TD tuvo una variación significativa de casi 6.0 p.p. frente al año anterior. En consecuencia, la tasa global de participación y de ocupación presentaron notables caídas.



Fuente: DANE, GEIH, 2021

Panorama Regional

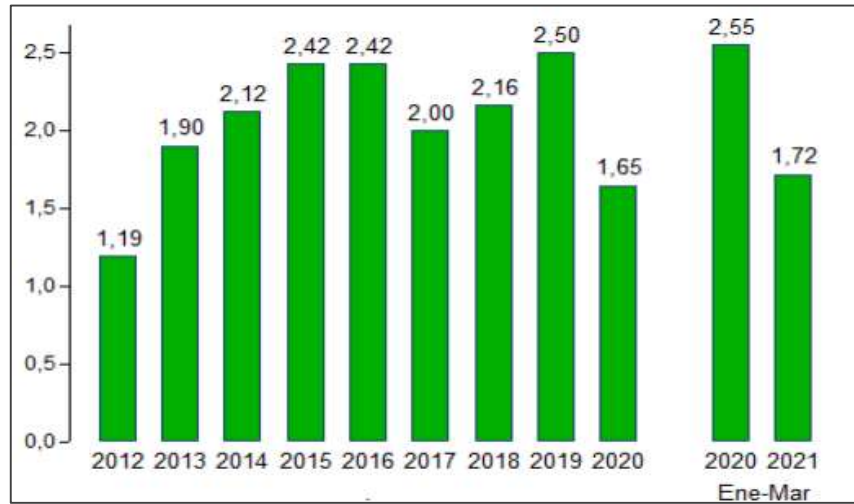
El departamento de Santander tiene una participación de 6,5% en el PIB de nacional. El departamento se caracteriza en tener una fuerte vocación agrícola y manufacturera y han tenido avances importantes en comercio y servicios. Sin embargo, con la pandemia, el principal reto que tiene la región es reducir la tasa de desempleo y la informalidad.

Según el DANE en sus cuentas departamentales, Santander, en 2019 produjo \$68 billones, lo que hizo que se convirtiera en el cuarto departamento en participación del PIB, por detrás de Bogotá, Antioquia y Valle del Cauca. Los sectores que más aportan a la economía departamental son la agricultura (\$6,2 billones) y la industria manufacturera (\$12,5 billones).

A continuación, se muestra una gráfica con la participación porcentual de las exportaciones santandereanas en el total nacional. Durante el año 2020, muestra una caída producto del

panorama mundial, sin embargo, muestra una leve recuperación (sube 0,7%) a lo corrido de la muestra en 2021.

Gráfico 19. Participación del Santander en las exportaciones totales colombianas

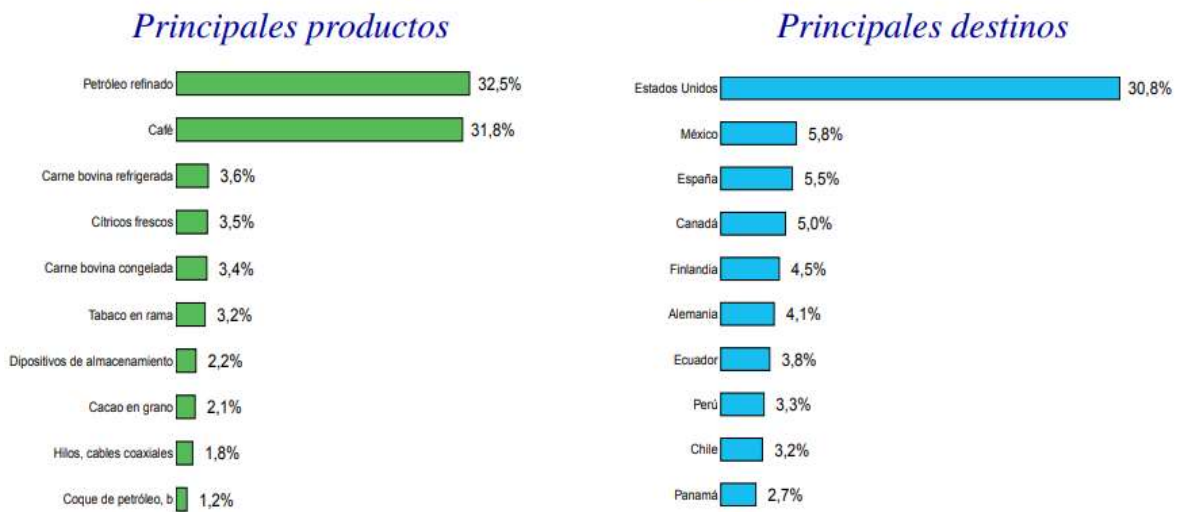


Fuente: Perfiles Económicos Departamentales, 2021

Siendo un departamento caracterizado por la explotación del petróleo, el departamento presenta las siguientes cifras. De igual manera, el café es el producto agrícola por excelencia de nuestro país. Cabe recordar que el cultivo de café tuvo sus inicios en este departamento, y que, la gran extensión apta para cultivos de Santander es idónea para este desarrollo. Incluso el café ha derivado algunas dinámicas de cooperativismo, en un departamento pionero en este tipo de economía. Estos datos se presentan en la siguiente gráfica.

Gráfico 20. Principales productos exportados y destinos

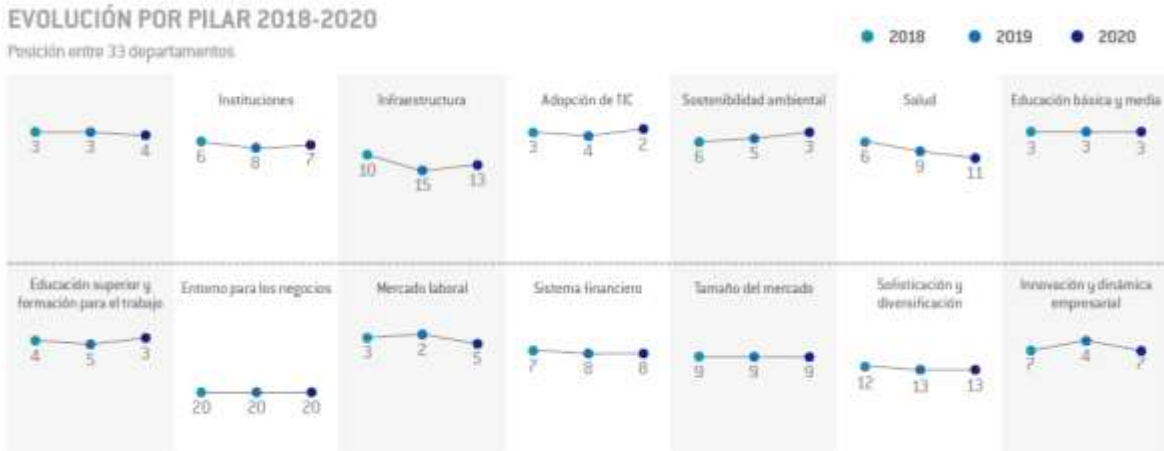
Exportaciones a marzo, 2021



Fuente: Perfiles Económicos Departamentales, 2021

El petróleo refinado y el café representaron el 32,5% y el 31,8% de las exportaciones del departamento respectivamente. Por otro lado, el principal destino de las ventas externas del Santander, han sido los Estados Unidos mayoritariamente, superando nuestros demás aliados por amplio margen.

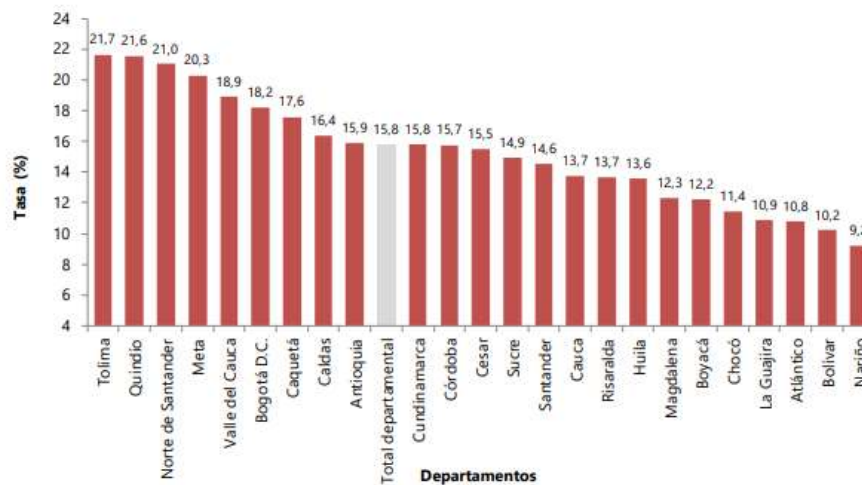
Gráfico 21. Evolución por pilar



Fuente: IDC-2020, Compite

De los pilares de análisis, los que presentan mejor desempeño y/o crecimiento a lo largo de los últimos tres años son adopción de la TIC, sostenibilidad ambiental y educación superior y formación para el trabajo.

Gráfico 22. Tasa de desempleo por departamentos



Fuente: DANE, GEIH, 2021

El gráfico anterior, muestra la posición del departamento de Santander a nivel de desempleo. Con 14,6%, se ubica en el lugar número 14. Esto quiere decir que el departamento se encuentra por debajo del promedio de desempleo, un aliciente en medio de la problemática presentada a nivel mundial debido a la pandemia y sus secuelas. De las cuatro primeras economías del país, el departamento de Santander es el que presenta menor tasa de desempleo.

A pesar de que ha sido un año difícil para la economía, el emprendimiento se ha convertido en una alternativa para afrontar los efectos causados por la pandemia. Las cifras han mostrado un balance positivo durante el primer trimestre de 2021 con un crecimiento de 16,2% frente al mismo periodo del año anterior. Por ejemplo, 90 compañías mostraron inversiones por encima de los 100 millones de pesos, donde se destacan las actividades relacionadas con el alquiler de maquinaria, fabricación de productos químicos y construcción de edificaciones. En procesos relacionados con las microempresas el mayor número de negocios se observó en el comercio, las llamadas tiendas de conveniencia, seguidas por restaurantes y peluquerías.

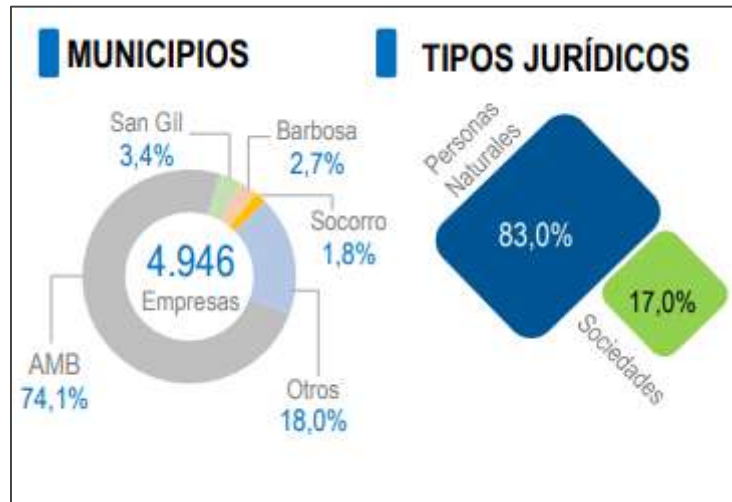
A continuación, se muestra el panorama.

Gráfico 23. Nuevas empresas en Santander.



Fuente: DANE – Elaborado por la cámara de comercio de Bucaramanga, 2021

Gráfico 24. Municipios donde se crearon las nuevas empresas



Fuente: DANE – Elaborado por la cámara de comercio de Bucaramanga, 2021

La anterior gráfica, obtenida de la cámara de comercio de Bucaramanga, muestra el porcentaje de la cantidad de nuevas empresas creadas, y el territorio donde se encuentran. Cabe anotar que el área metropolitana de Bucaramanga con más del 74%, es en donde mayormente suceden estos procesos.

Panorama local

A pesar de que Barrancabermeja goza de riquezas en sus recursos, además de tener una ubicación excepcional, al lado del río Magdalena, ha llegado a mostrar cifras de más del 25% en desempleo. El desempleo es uno de los factores más grandes en el desarrollo económico de una región, ya que provoca, entre otras cosas, alta informalidad laboral.

El territorio presenta situaciones incoherentes, ya mientras es rico en fuentes hídricas, el servicio de acueducto y alcantarillado, no son propios de la región. Cuenta con abundantes riquezas en sus distintos sectores económicos, pero existen altos índices de pobreza e informalidad.

Perspectivas

Según la Cámara de Comercio, la cantidad total de empresas creadas en Colombia durante 2020 fue 313.266, lo que significó un decrecimiento de 9.4% frente a 2019.

Puede resultar un tanto repetitivo el contexto económico en casi todo el informe, sin embargo, es crucial entender que se debe entender la región donde nos ubicamos, para

poder realizar ajustes o énfasis en nuestros objetivos como entidad académica.

La cantidad total de empresas creadas en Colombia durante 2020 fue 313.266, lo que significó un decrecimiento de 9.4% frente a 2019, cabe resaltar que el área metropolitana de Bucaramanga y el departamento del Santander, cuentan con apoyo a los empresarios locales por medio de programas como “Empréndelo” dirigido a empresarios con más de tres años de consolidación y que genere ventas por más de cien millones de pesos al año, por medio de talleres, asesorías, etc. También tienen programas como “formálizate”, dirigido a nuevos emprendimientos con el fin de que se matriculen y validen su modelo de negocio. Estos programas son dirigidos por la cámara de comercio de Bucaramanga.

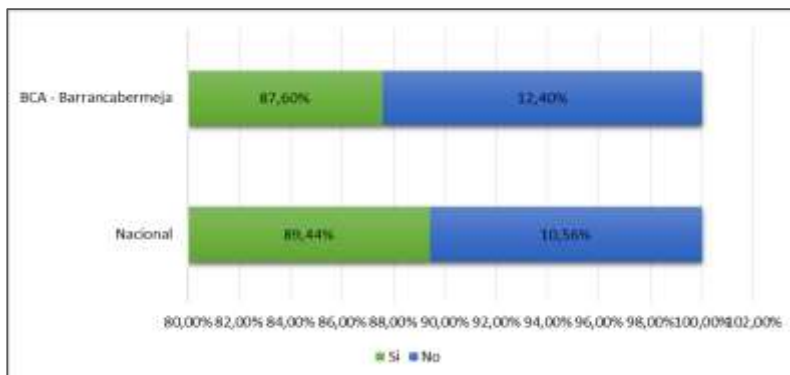
En el año 2021 se están realizando proyectos de transporte de combustible para llevar los combustibles desde Reficar hasta el puerto de Pozos Colorados en cercanías a Santa Marta, para luego despachar combustible al centro del país. Las inversiones estarían alrededor de los US\$2.300 millones y buscan ampliar y mejorar las infraestructuras de almacenamiento y transporte de los derivados del petróleo.

DESEMPEÑO DE LOS EGRESADOS

Correspondencia de las habilidades con las actividades que desempeña (T13)

Apoyándose en la pregunta que hace referencia a sí el empleo actual del egresado le permite poner en práctica las competencias desarrolladas durante el proceso formación en la Universidad. Según el segundo estudio de impacto y dinámica ocupacional se tiene que, para el campus Barrancabermeja, el 91% están trabajando en campos que les permiten aplicar las habilidades adquiridas durante su proceso de formación, mientras que solo un 12,4% manifestó, no poner en práctica sus conocimientos profesionales en su campo de trabajo.

Gráfico 25. Relación de las habilidades de los egresados con las funciones que desempeñan



Fuente: Segundo Estudio de Impacto y Dinámica Ocupacional (EIDO): 2014-2018, pregunta T13

Relación del programa con el cargo (T14)

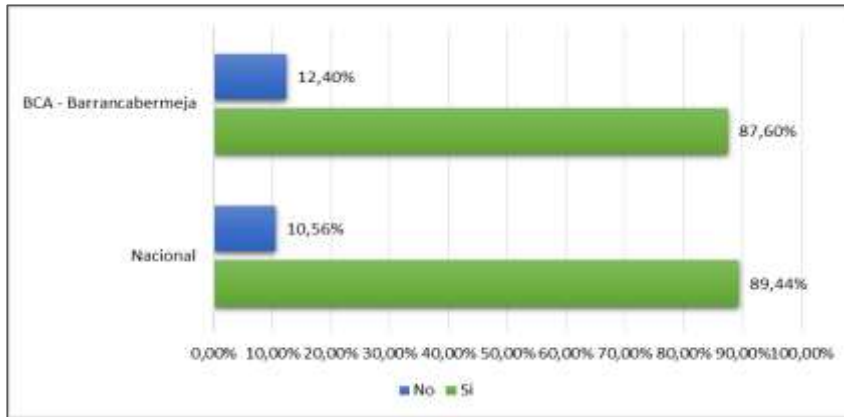
Además de conocer si las habilidades poseen relación con las funciones que desempeñan nuestros egresados, también es de gran importancia conocer que el programa del cual son egresados, presente relación frente al puesto y/o labor que desempeñan.

El siguiente gráfico, tiene ciertas similitudes al ítem anterior, pero para este caso, la percepción está orientada la pertinencia del programa que los egresados estudiaron, con respecto al cargo que están ejerciendo. Para este caso, los egresados del campus Barrancabermeja muestran un 87,60% de percepción positiva, frente a un 89,44% a nivel

nacional.

Estos resultados dan paso a analizar constantemente el comportamiento del mercado laboral, con el fin de identificar los tipos de industrias y vocación, que están absorbiendo el grueso de egresados profesionales tanto a nivel municipal como a nivel nacional.

Gráfico 26. Relación del programa de estudiado con el cargo que desempeña



Fuente: Segundo Estudio de Impacto y Dinámica Ocupacional (EIDO): 2014-2018, pregunta T14.

Reúne el egresado características pertinentes y adecuadas para las actividades que desempeñan (P14A)

Formar egresados de valor y que satisfagan las necesidades y exigencias del medio contribuye al reconocimiento y crecimiento de los perfiles de la institución. En acercamiento con los empleadores, les preguntamos si las características que reúnen los egresados son pertinentes para las actividades que desarrollan. El 25% dice estar totalmente de acuerdo y el 62,5% solamente de acuerdo. Esto quiere decir que más del 87% de la población entrevistada presenta respuesta positiva, mientras los que están en desacuerdo, equivalen a poco más del 12%. Esta última es una de las cifras más altas y por ende, más alarmantes entre los campus.

Gráfico 27. El egresado reúne las características pertinentes y adecuadas para las actividades que desempeña



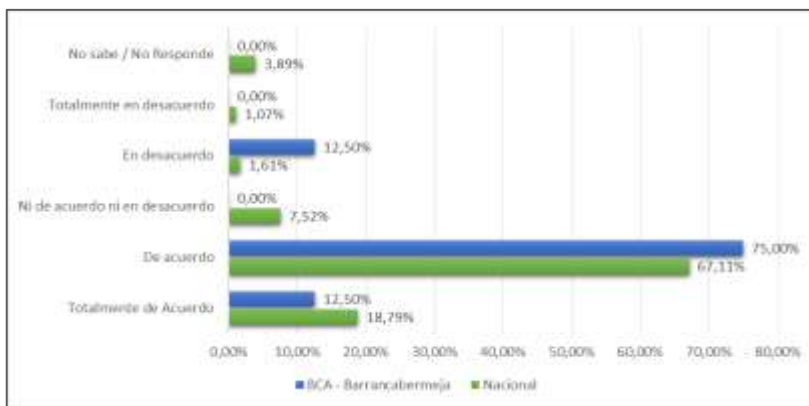
Fuente: Segundo Estudio de Impacto y Dinámica Ocupacional (EIDO): 2014-2018, pregunta P14A.

La formación y conocimientos de los egresados permite satisfacer los requerimientos de la empresa. (P14B)

Correlacionado con las habilidades que contribuyen a cumplir las actividades, también buscamos identificar el grado de satisfacción de los empleadores frente al trabajo de nuestros egresados.

El medio demanda habilidades que contribuyan a la ejecución de actividades o la solución de problemas en las empresas, por ello, también buscamos identificar que las habilidades y conocimientos adquiridos en la institución permiten satisfacer los requerimientos de los empleadores y según la gráfica, logramos cumplir dicha expectativa con un total de respuesta positiva de más del 87%, igualmente al ítem anterior con una respuesta negativa de más del 13%, marca una tendencia positiva para el campus, aunque se debe mejorar y analizar este apartado.

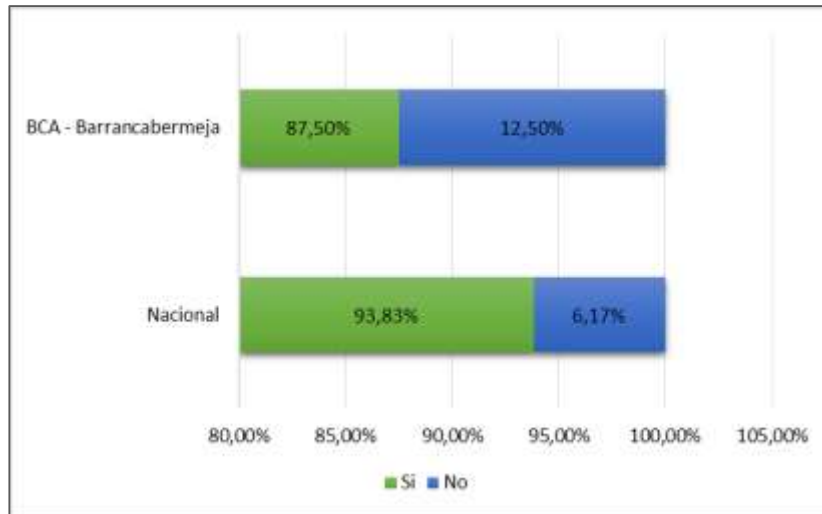
Gráfico 28. La formación y conocimientos permiten satisfacer las necesidades del empleador



Fuente: Segundo Estudio de Impacto y Dinámica Ocupacional (EIDO): 2014-2018, pregunta P14B.

Recomendaría la contratación de un egresado de la Universidad Cooperativa de Colombia (P26)

Gráfico 29. Recomendaría un egresado de la Universidad Cooperativa de Colombia



Fuente: Segundo Estudio de Impacto y Dinámica Ocupacional (EIDO): 2014-2018, pregunta P26.

Abrir oportunidades en el medio para nuestros egresados es uno de los grandes objetivos de la Universidad Cooperativa de Colombia y es por ello por lo que se realizó la pregunta sobre si recomendaría a nuestros egresados o no.

Para el caso del campus Barrancabermeja, se evidencia que el 87,5% de los empresarios encuestados recomendaría a nuestros egresados en el medio, estando más de 6% por debajo porcentaje nacional (93.83%). Es uno de los campus donde se deben tomar con delicadeza y realizar seguimiento sobre los resultados que arrojan las encuestas a los empleadores.

ACCIONES DE LA UNIVERSIDAD

Red de Enlace y Apoyo Laboral – REAL

Al interior de la institución, tenemos la Red de Enlace y Apoyo Laboral – REAL, la cual pretende como principal objetivo, el crear enlaces entre oferentes y demandantes dentro del mercado laboral. Un espacio serio y preciso con los lineamientos que se deban tener y los códigos corporativos a los que nos debemos ceñir como Universidad e institución académica que somos. Además, buscamos por este medio, ofrecer asesorías para un mejor tratamiento de los datos, y así encontrar los mejores egresados y empleadores, donde las competencias y habilidades adquiridas se expongan de la mejor manera.

Educación Continua

Somos una institución educativa pilares éticos, competitivos orientados al ámbito social. Por eso, en este apartado se ubican y se pueden apreciar los programas académicos que ofrecemos como institución que somos. Con esto pretendemos formar profesionales que respondan a las necesidades del mercado por medio de los conocimientos y competencias adquiridas. Además, mejorar sus competencias constantemente, por medio de nuevos conocimientos y autoevaluaciones que, conlleven a nuestros egresados a la adaptación al cambio y la modificación de los ambientes laborales de manera positiva.

Posgrado

Como institución, ofrecemos más de treinta especializaciones y 16 maestrías, brindándole la oportunidad a cualquier egresado de ampliar su formación académica y expandir su visión estratégica y competitiva. En términos económicos, ya hemos visto que en nuestro país, por lo general, la cantidad de estudios son directamente proporcionales al sueldo devengado.

Red de Conocimiento

En este apartado, la Universidad Cooperativa de Colombia quiere agregar de manera informativa, los canales conocidos como red de conocimiento. En ellos hay ejemplos como el “Banco de tiempos”, el cual potencializa el espíritu social y de sentido de pertenencia de los egresados para la sociedad y con su Alma Máter. Además, la universidad hace parte de diversas redes de educación a nivel de internacional como la red HETS, Hispanic Educational Technology Services, (Servicios Hispanos Educativos de Tecnología), la cual, a través de las Tecnologías de la Información, se dedica a mejorar y facilitar la calidad

de la educación de las universidades suscritas a ella.

Emprendimiento (EIDO)

La universidad Cooperativa de Colombia ha realizado su segundo Estudio de Impacto y Dinámica Ocupacional llamado EIDO, entre 2014-2018. Este busca evaluar el impacto social y académico y la contribución de los programas de pregrado de la Universidad Cooperativa de Colombia, mediante el conocimiento de la trayectoria laboral, académica y social de los egresados. Esto le permite identificar la eficiencia de los proyectos educativos y cimentar las bases para el emprendimiento y la investigación, puesto que, en este tipo de estudios, tiene gran relevancia la información recogida sobre la pertinencia, conceptos e ideas que albergan los empleadores para con nuestros egresados. Esta información es primordial no solamente para nuestra institución para ayudar en su mejora continua, sino también para la realización de nuevas proyecciones.

RECOMENDACIONES

Estrategias de inserción al empleo

Cabe recordar que el sector agrícola y el de hidrocarburos ha crecido como lo indicamos en el ítem de panorama regional, a eso se le suma la dinámica que pretende acelerar el sector de la construcción, ya que, en este medio se manejan variables como mano de obra calificada, no calificadas, materias primas y productos con valor agregado etc.

Como universidad que somos, podemos generar o elaborar propuestas en el sector agrícola y ganadero. En este aspecto podemos cohesionar con el Estado en búsqueda de proteger al campesino y el ganadero. Realizar acompañamientos y capacitaciones para que tengan mejores ingresos, o evitar el aprovechamiento de intermediarios que poco aportan al valor agregado de los productos y, por el contrario, ayudan a fortalecer la ilegalidad.

Ofrecer programas o capacitaciones que ayuden a los sectores varios de la economía incluyendo al minero, que vayan en la búsqueda de fortalecer las metodologías internas y que se puedan reflejar en los mercados internacionales.

Frente a la problemática de informalidad, se pueden formular políticas públicas orientadas a investigaciones serias y competentes a nivel censal, para la fidelidad en los datos. Adicionalmente, lo más lógico es que se requiere de su formalización para ganar mejores condiciones laborales e ingresos. Al igual que la posibilidad del acceso a estrategias financieras como créditos con tasas preferenciales.

REFERENCIAS

- Mendoza Mejía, J. A., Therán Barajas, C. E., & Vásquez Vargas, L. C. (2013). Juventud en el municipio de Barrancabermeja: problemáticas socioeconómicas y participación. *Revista LEBRET*, 0(5), 163–183. <https://doi.org/10.15332/rl.v0i5.830>
- COMPETITICS. (2015). Impacto de la crisis del petróleo en la economía de Barrancabermeja. 3–4. https://docs.wixstatic.com/ugd/8d71c6_042a7ce289344c51a5d1ef2a7663d71b.pdf
- ANDI. (2021). *Colombia: Balance 2020 Y Perspectivas 2021*. 103. http://www.andi.com.co/Uploads/Balance 2020 y perspectivas 2021_637471684751039075.pdf
- Ávila, R. C., & Campos, J. L. M. (2018). The social economy facing emerging economic concepts: Social innovation, social responsibility, collaborative economy, social enterprises and solidary economy. *CIRIEC-España Revista de Economía Publica, Social y Cooperativa*, 93, 5–50. <https://doi.org/10.7203/CIRIEC-E.93.12901>
- CONSEJO PRIVADO DE COMPETITIVIDAD & UNIVERSIDAD DEL ROSARIO. (2020). *Índice De Competitividad De Ciudades 2020*. Obtenido de <https://compite.com.co/>
- DANE. (2021). Cuentas departamentales Producto Interno Bruto por departamento. Obtenido de https://www.dane.gov.co/files/investigaciones/pib/departamentales/B_2015/Bol_dptal_2019provisional.pdf
- DANE. (2021). Mercado Laboral. Obtenido de <https://www.dane.gov.co/index.php/estadisticas-por-tema/mercado-laboral/empleo-y-desempleo>
- DANE. (2021). Producto Interno Bruto -PIB- nacional trimestral. Obtenido de <https://www.dane.gov.co/index.php/estadisticas-por-tema/cuentas-nacionales/cuentas-nacionales-trimestrales/pib-informacion-tecnica>
- Departamento Administrativo Nacional de Estadística. (2014). *Boletín técnico Mercado laboral por departamentos - DANE*. 1–36.

IDC. (2021). Idc, 2020-2021. In ... *Regional. Entre la competitividad y el ordenamiento*
Obtenido de <https://compite.com.co/>

Información, L. A., Dane, D. E. L., La, E. N., & Decisiones, T. D. E. (2020). *Sistema Estadístico Nacional - SEN*.

Información, L. A., Dane, D. E. L., La, E. N., & Decisiones, T. D. E. (2020). *Sistema Estadístico Nacional - SEN*.

Issn, C., Comercio, M. D. E., & Cauca, D. E. L. (2021). MAYO - JUNIO DE 2021. 1–5.

Mauricio, A., Sánchez, G., Isabel, J., Castillo, S., Liceth, C., & Hoyos, F. (2016). Análisis de la dinámica del mercado laboral en Popayán - Colombia 1 Analysis of the Dynamics of the Labor Market in Popayán - Colombia. 37(1), 135–176.

Observatorio Laboral para la Educación Superior (OLE). (2019). Situacion laboral. Mineducación. Obtenido de <http://bi.mineducacion.gov.co:8080/o3web/viewdesktop.jsp?cmd=open&source=Situacion+laboral>

Observatorio Laboral para la Educación Superior. (2019). Perfil graduados. Mineducacion. Obtenido de <http://bi.mineducacion.gov.co:8080/o3web/viewdesktop.jsp?cmd=open&source=Perfil+graduados>

Oficina de Estudios Económicos. (2021). Información:Perfiles Económicos Departamentales. Mincomercio. Obtenido de <https://www.mincit.gov.co/getattachment/2ec26c4e-f39c-4e1b-8027-381ee081a860/>

Universidad Cooperativa de Colombia. (2014-2018). Estudio de Impacto y Dinámica Ocupacional (EIDO).



UNIVERSIDAD COOPERATIVA DE COLOMBIA

Apartadó – Arauca – Barrancabermeja – Bogotá – Bucaramanga – Cali – Ibagué – Espinal – Medellín –
Envigado – Montería – Neiva – Pasto – Pereira – Cartago – Popayán – Quibdó – Santa Marta - Villavicencio

@UCooperativadeColombia



@UCooperativaCol



@ucc_oficial



