



Informe de Empleabilidad
Programa de Economía, Campus Bogotá

Presentación

El siguiente documento contiene una presentación de variables relacionadas con el desarrollo laboral de las personas graduadas en el programa de pregrado de Economía, y programas similares, partiendo desde un nivel nacional, un énfasis a nivel territorial y finalizando en un análisis comparativo a nivel de una muestra de instituciones de educación superior que ofrecen este programa en la región de Bogotá y Cundinamarca. El propósito de este escrito es netamente descriptivo, junto con una actividad comparativa entre la Universidad Cooperativa de Colombia y otras instituciones de educación superior en el territorio, y basa su desarrollo en la información ofrecida por el Observatorio Laboral para la Educación (OLE) del Ministerio de Educación Nacional de Colombia, así como la información sobre programas e instituciones de educación superior otorgada por el Sistema Nacional de Información de la Educación Superior (SNIES).

Ficha Técnica de Elaboración	
Fecha y lugar	26 de febrero de 2025, Medellín.
Dependencia	Observatorio de Impacto y Dinámica Ocupacional – OIDO Gestor: Freddy José Narváz Hernández
Fuente de los datos	<ul style="list-style-type: none"> - Sistema Nacional de Información de la Educación Superior (SNIES) (https://n9.cl/25od1) Filtros utilizados: Nombre del programa: Economía (sin limitar posibles complementos denominacionales) Estado del programa: activos e inactivos Reconocimiento del Ministerio: todos Departamento: todos. Nivel académico: pregrado Nivel de formación: universitario Modalidad: todos - Observatorio Laboral para la Educación (OLE) (https://n9.cl/4sqf9) Ruta: Sistema de Indicadores – Consultas avanzadas – Situación laboral. Filtros utilizados: Lugar de Grado: Colombia (para el nivel nacional); Bogotá D.C. y Cundinamarca (para nivel regional); institución (para el nivel institucional) Sector institución: Oficial y Privado Programa: Economía. Medidas: Graduados, graduados que cotizan, graduados cotizantes dependientes, tasa de cotizantes. Año de corte: 2022
Software para cálculos y gráficas	Microsoft Excel

Contenido

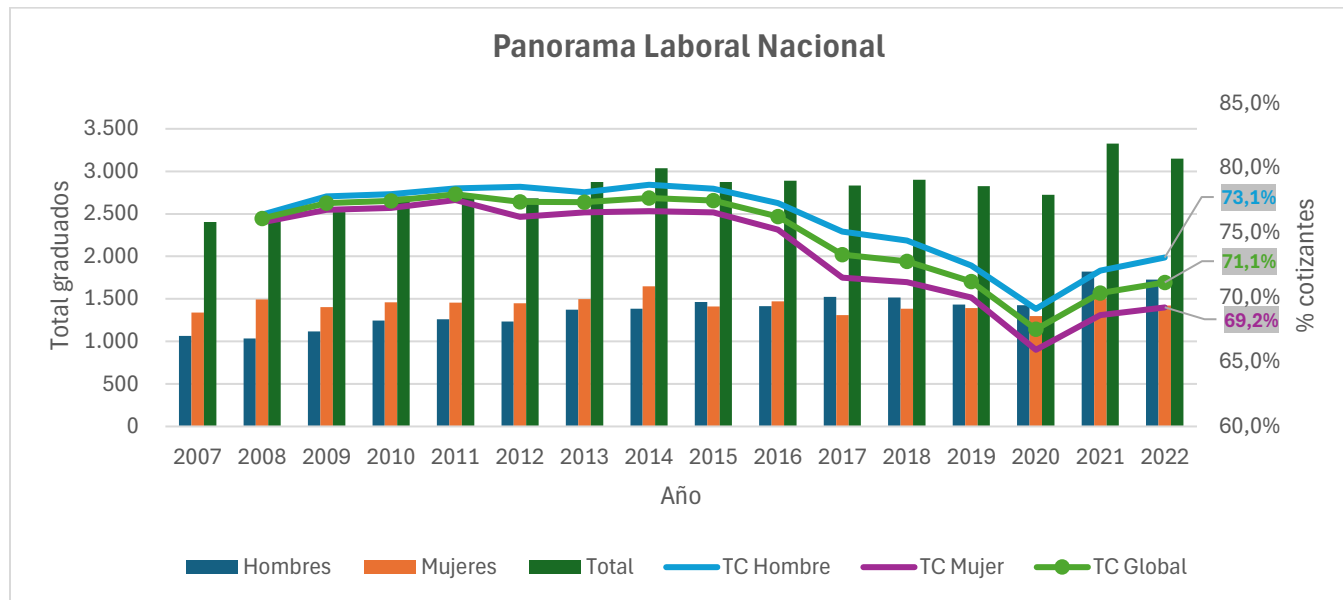
Presentación	2
Ficha Técnica de Elaboración	2
Conceptos Clave	3
Panorama Nacional.....	4
Panorama Regional.....	6
Comparativa de Instituciones Educativas.....	9
Escenario de la Universidad Cooperativa de Colombia – Campus Bogotá D.C.....	11
Conclusiones	13
Recomendaciones.....	14
Bibliografía	15

Conceptos Clave

- Sector institucional: da constancia de la naturaleza administrativa de las instituciones educativas, siendo las públicas aquellas administradas, financiadas y controladas por el Estado en cualquiera de sus niveles administrativos, mientras que las privadas tienen por propietarios personas naturales o jurídicas no gubernamentales.
- Egresados: personas que finalizaron sus estudios completamente y gozan de un reconocimiento de título profesional por alguna institución de educación superior acreditada para ello.
- Egresados que cotizan: profesionales que realizan aportes al Sistema de Seguridad Social (salud, pensiones, riesgos laborales y subsidio familiar).
- Egresados cotizantes dependientes: trabajadores que tienen un vínculo laboral formal con alguna empresa o institución, sea esto bajo el título de contrato de trabajo, de prestación de servicios o alguna otra modalidad.
- Tasa de cotizantes: relación magnitudinal medida en porcentaje entre el número de graduados que cotizan y el número de graduados totales.
- Ingreso Base de Cotización (IBC): Porción del salario del trabajador dependiente o independiente que se toma como base para aplicar el porcentaje de aporte respectivo al momento de realizar la cotización al Sistema General de Seguridad Social en Salud.
- Rango salarial: conjuntos de salarios promedios agrupados en una métrica basada en el salario mínimo mensual legal vigente (SMMLV).
- Salario Mínimo Legal Vigente: monto mínimo de remuneración al que tienen derecho los trabajadores colombianos que trabajan jornada continua y tienen un vínculo laboral formal con cualquier empresa o entidad pública. Para 2022 este monto tenía el nivel de \$1.000.000
- Porcentaje de participación: relación en porcentaje entre una cifra y el total de la sumatoria que lo incluye.
- Mediana: valor central de la muestra cuando los datos se encuentran de forma ordenada de menor a mayor o viceversa. Funciona para observar la tendencia central de una muestra.

Panorama Nacional

Inicialmente se presenta a continuación un compilado histórico con las variables de total de personas graduadas por año, desde 2007 hasta 2022 a nivel país, junto con la tasa de cotizantes (TC) para este grupo de profesionales entre 2008 y 2022, entendido esto como la proporción del total de graduados que se encuentran realizando aportes al sistema de seguridad social, lo cual da lugar a entenderlos como trabajadores formales, ya sean dependientes o independientes.

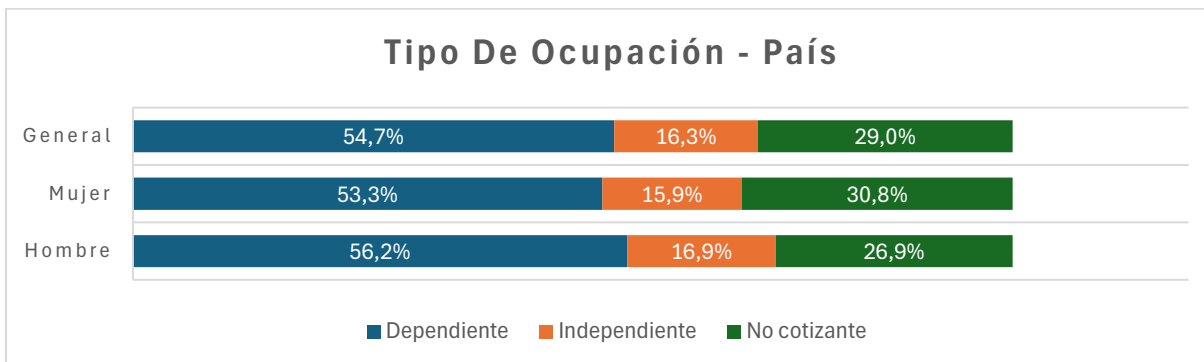


Fuente: elaboración propia con datos de (OLE, 2025).

El número de graduados de programas de Economía a nivel país registra una tendencia al alza entre los años 2007 al 2014, registrando una pequeña caída en 2015, para luego continuar fluctuante, mostrando pequeños altibajos hasta el 2020, para luego en 2021 alcanzar su valor máximo con 3.326 graduados y en 2022 volver a descender a niveles habituales, con un total de 3.150 graduados, siendo la población femenina, de forma mínima, la que cuenta con mayor presencia entre este grupo de profesionales (51% a 2022). Se registra un aumento del 22,1% en el total de graduados en 2022 frente a los registrados en 2020, esto con posible relación al decrecimiento de procesos educativos durante el periodo de cuarentena en el territorio nacional, derivado de la emergencia sanitaria por la pandemia de Covid-19 durante ese año.

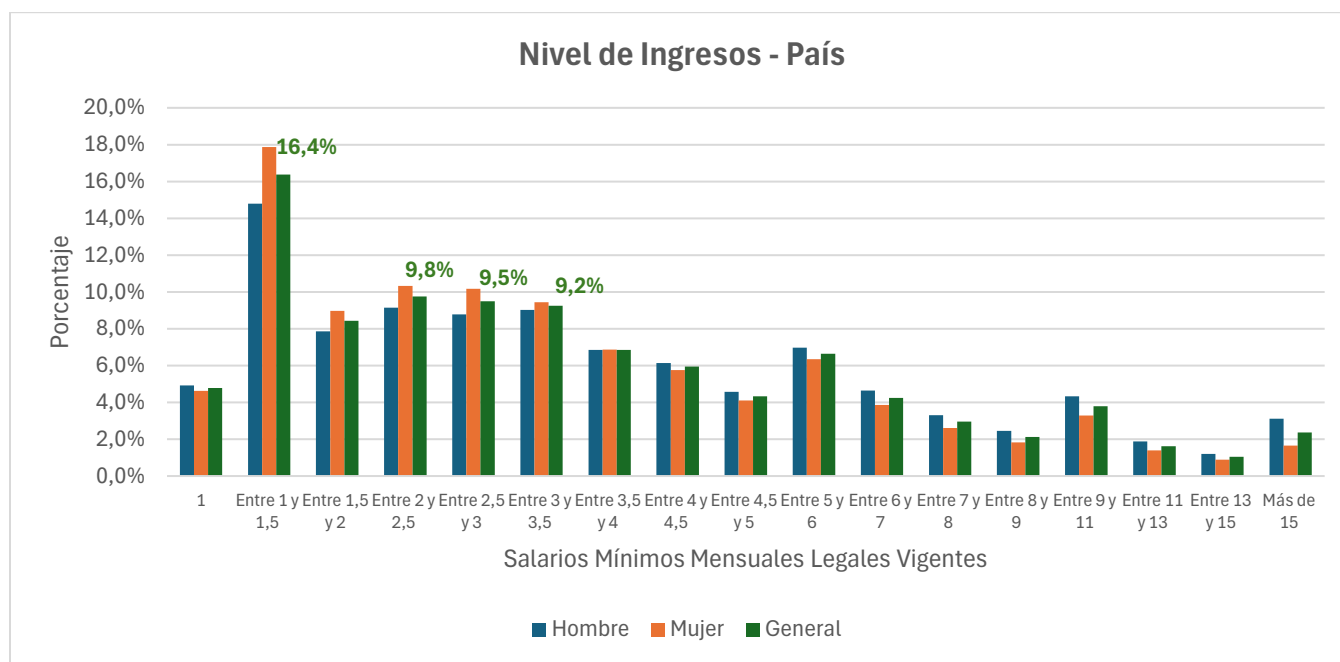
La gráfica anterior también permite observar el comportamiento de la tasa de cotizantes en el país para este grupo, además del dato específico para el grupo de mujeres y hombres del registro entre 2008 y 2022, se contempla una tendencia negativa en la tasa de cotizantes hasta 2020, registrando su mínimo histórico en el mismo año, con una cifra de cotizantes de alrededor del 67,5% del total (65,9% para mujeres y 69,1% para hombres), mientras que el máximo se registra en el año 2011, llegando hasta el 78% (73,7% para mujeres y 78,4% para hombres), es decir, una reducción de 8 puntos porcentuales en cuanto a tasa de cotizantes en 9 años. Los datos disponibles más recientes, a 2022, registran una mejora de la situación laboral de los economistas en el país, siendo la tasa de cotizantes del 71,1%. A nivel global e histórico el promedio de la empleabilidad formal en este campo es del 74,7%.

Se anota una tendencia particular, en donde los hombres registran un mejor desempeño en cuanto a tasa de colocación laboral formal frente a sus colegas mujeres, además esta diferencia se ha venido acentuando en los últimos años, llegando hasta una diferencia de 3,8 puntos porcentuales.



Fuente: elaboración propia con datos de (OLE, 2025).

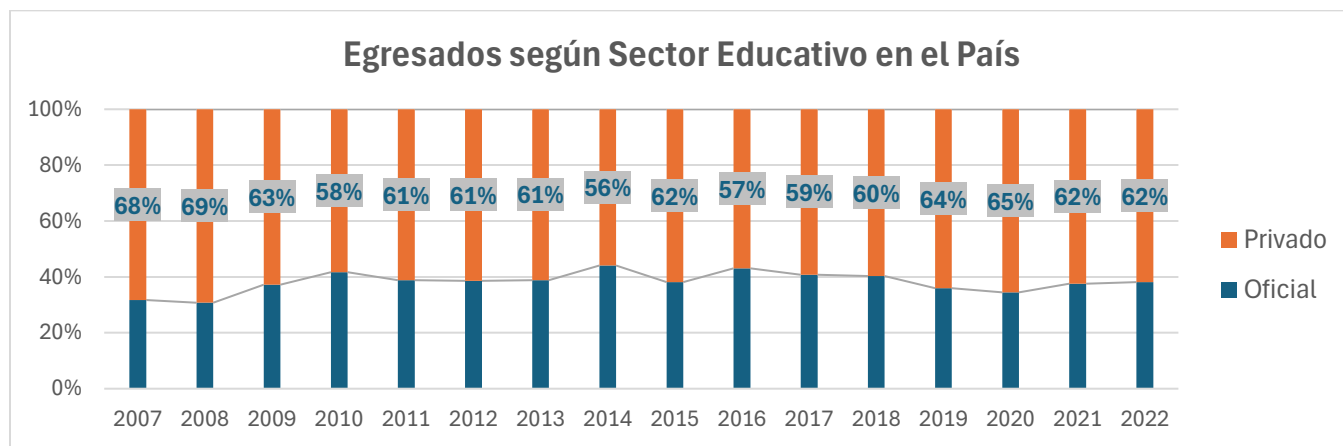
Según el tipo de ocupación, a corte de 2022, el 71% de las y los Economistas en el país realizaba alguna actividad laboral formal remunerada, frente a una tasa de no cotizantes del 29%. La cifra de trabajadores dependientes, es decir, aquellos vinculados formalmente a una empresa o institución, representa el 54,7% del total, es decir, el 77% de la población ocupada (dependientes más independientes), frente a un 16,3% del total que se ocupa de manera independiente, es decir, por cuenta propia, representando el 23% de los profesionales ocupados. Según su género, los hombres registran menor tasa de no cotizantes (26,9%), así como un mayor porcentaje de trabajadores independientes (16,9%); las mujeres por su parte cuentan con una mayor tasa de no cotizantes (30,8%), junto con una menor proporción de ocupación de forma dependiente (53,3%).



Fuente: elaboración propia con datos de (OLE, 2025).

El anterior gráfico surge del proceso de estimación el nivel de ingresos salariales de los economistas en el país para 2022, medidos en salarios mínimos mensuales legales vigentes (SMMLV) a ese mismo año, esto únicamente posible para aquellos economistas que realizan sus procesos de cotización al sistema de seguridad social bajo la figura de trabajador dependiente, es decir, se omiten los datos de los trabajadores independientes. Destaca, tanto en hombres como en mujeres, la cantidad de profesionales que perciben entre 1 y 1,5 SMMLV, cerca al 16,4% del total; otro intervalo de ingresos salariales que sobresale es el de entre 2 y 3,5 SMMLV, rondando el 28,5% del total.

Cabe destacar un comportamiento particular, para los rangos salariales por encima de los 4 SMMLV el porcentaje de hombres en cada rango es mayor que el porcentaje del total de mujeres, tendencia que se mantiene hasta los rangos más altos, dando esto un posible indicio de disparidad en temas de ingresos por razones de género dentro de este grupo de profesionales, sin embargo, es necesario realizar un acercamiento más preciso a este tema para poder obtener conclusiones más certeras.

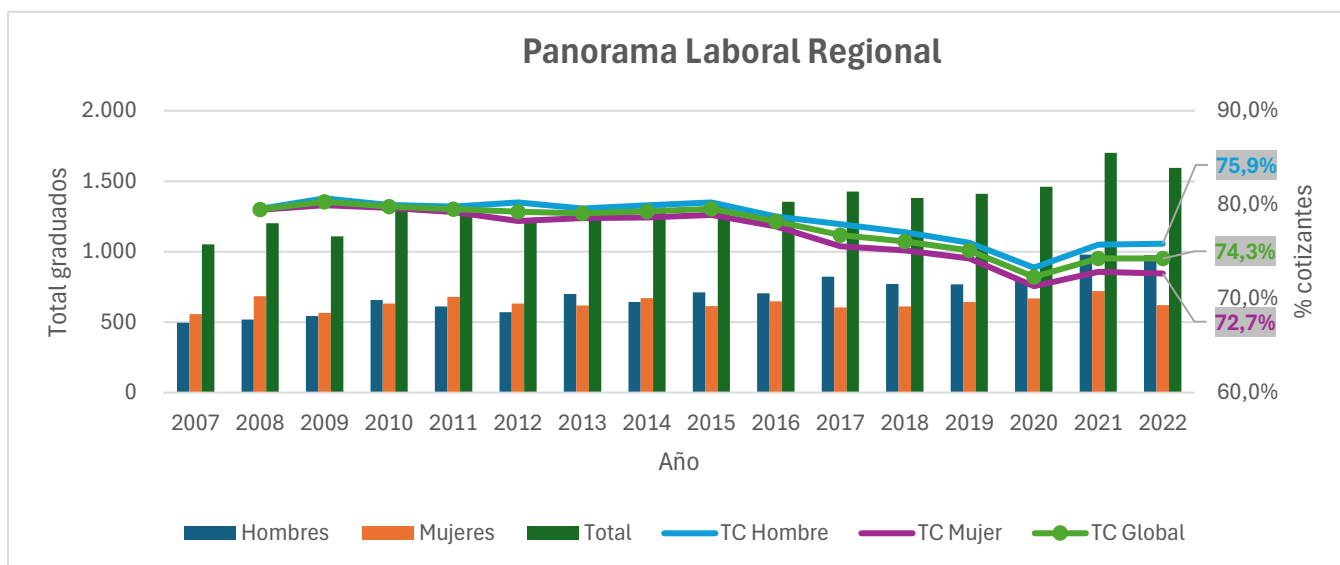


Fuente: elaboración propia con datos de (OLE, 2025).

Finalmente, según el sector administrativo de la institución educativa de donde son egresadas las personas de estos programas académicos, el sector de la educación privada representa, en promedio, un poco más del 62% de la formación actual de economistas del país. Se percibe una tendencia a la baja entre los años 2020 para las universidades oficiales, presentando en los últimos años una leve recuperación.

Panorama Regional

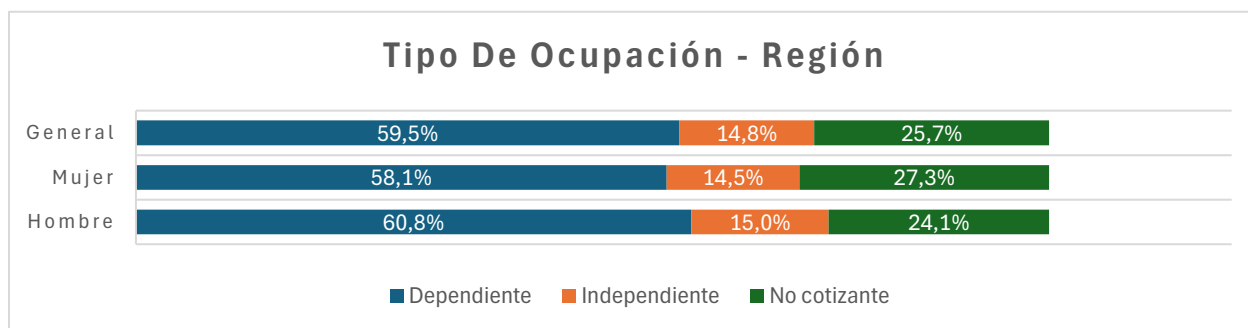
Realizando un acercamiento de las variables presentadas anteriormente en el seguimiento de la actividad laboral de los profesionales en el área de Economía en Bogotá D.C. y el departamento de Cundinamarca, considerando la cercanía geográfica de estos territorios, así como sus relaciones culturales y económicas, se representan los siguientes datos frente al total de personas y las tasas promedio de cotizantes (TC):



Fuente: elaboración propia con datos de (OLE, 2025).

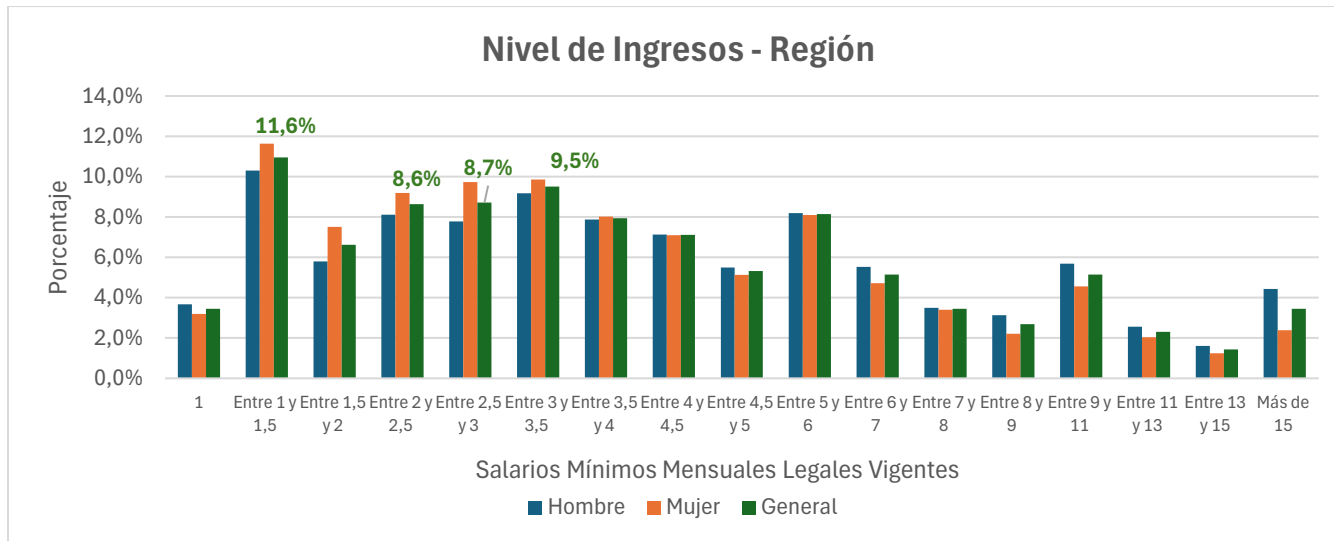
A nivel histórico, la cantidad de graduados en el área de economía en esta región registra una tendencia similar al panorama nacional, en donde durante el rango de 2007 y 2020 ha tenido una tendencia fluctuante, con resultado en positivo; Se identifica que, en 2021, incrementa al tope máximo el número de graduados (1.700), esto posiblemente por la contingencia que se presentó a nivel mundial en el 2020, para luego disminuir este número en 2022 (1.595). En cuanto a la distribución por géneros, el género masculino supera el número de graduadas mujeres a partir del 2015 hacia adelante. Actualmente, los hombres superan en porcentaje este sector profesional, representando el 52,5% del total acumulado al 2022.

En relación con la tasa de empleo o el porcentaje de cotizantes, el nivel de empleabilidad se mantuvo estable, en torno al 77% entre 2008 y 2016; sin embargo, luego de este año, el nivel de ocupación registra una disminución, similar a lo registrado a nivel nacional pero menos drástico, hasta el 2020. A nivel regional las tasas se mantienen por encima del promedio nacional, el cual, a nivel general, se encuentra en el nivel de 77,6%, frente al 71,1% a nivel nacional. Por otro lado, el grupo de mujeres ostenta un nivel de cotizantes histórico menor que el de los hombres, 78,3 y 76,8 por ciento, respectivamente, alcanzando una diferencia de, aproximadamente, 2 puntos porcentuales en 2022.



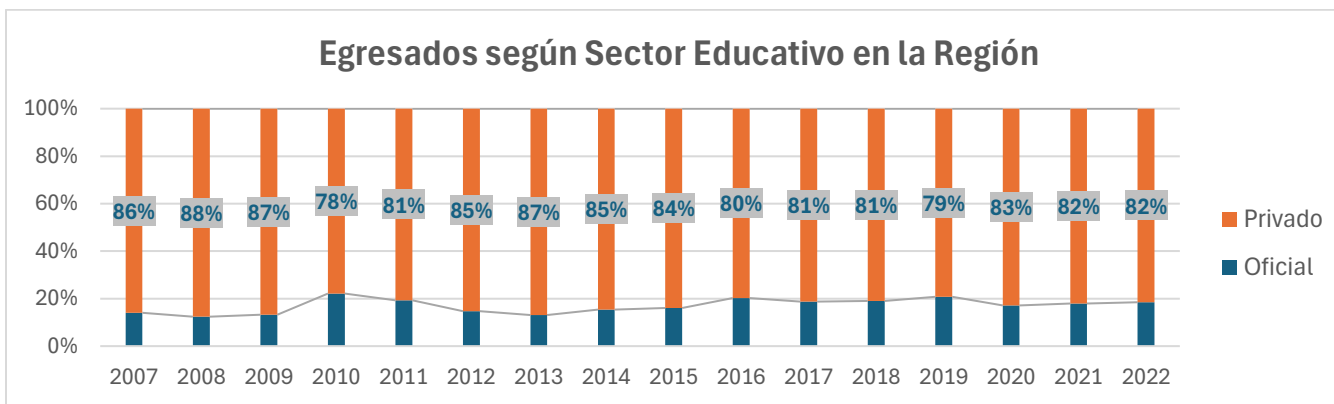
Fuente: elaboración propia con datos de (OLE, 2025).

Con referencia a los datos a nivel nacional, la región cuenta con una menor tasa de profesionales no cotizantes, es decir, menor porcentaje de tasa de desempleo formal, también se reconoce una mayor tasa de trabajadores bajo la figura de trabajador dependiente, llegando a representar el 59,5% del total, es decir, más de cinco puntos porcentuales superior al promedio nacional. En cuanto a comparación por género, los hombres tienen una cifra de trabajadores independientes por debajo del promedio, además de una mayor tasa de cotizantes dependientes que las mujeres.



Fuente: elaboración propia con datos de (OLE, 2025).

El agrupamiento de los cotizantes bajo la figura de trabajadores dependientes según su nivel de ingresos, medidos estos en salarios mínimos mensuales legales vigentes, a nivel regional, muestra una distribución semejante a la anotada a nivel nacional, pero, teniendo en cuenta el hecho de que en esta región predominan los salarios de entre 1 y 1,5; entre 2,5 y 3 y entre 3 y 3,5, nos muestra indicios de que los egresados de esta región suelen conseguir empleos con salarios más altos a comparación del mercado laboral en el país. Sigue la predominancia de rangos salariales superiores (más de 4 SMMLV) para los hombres, mientras que para los rangos salariales bajos la tendencia es inversa.

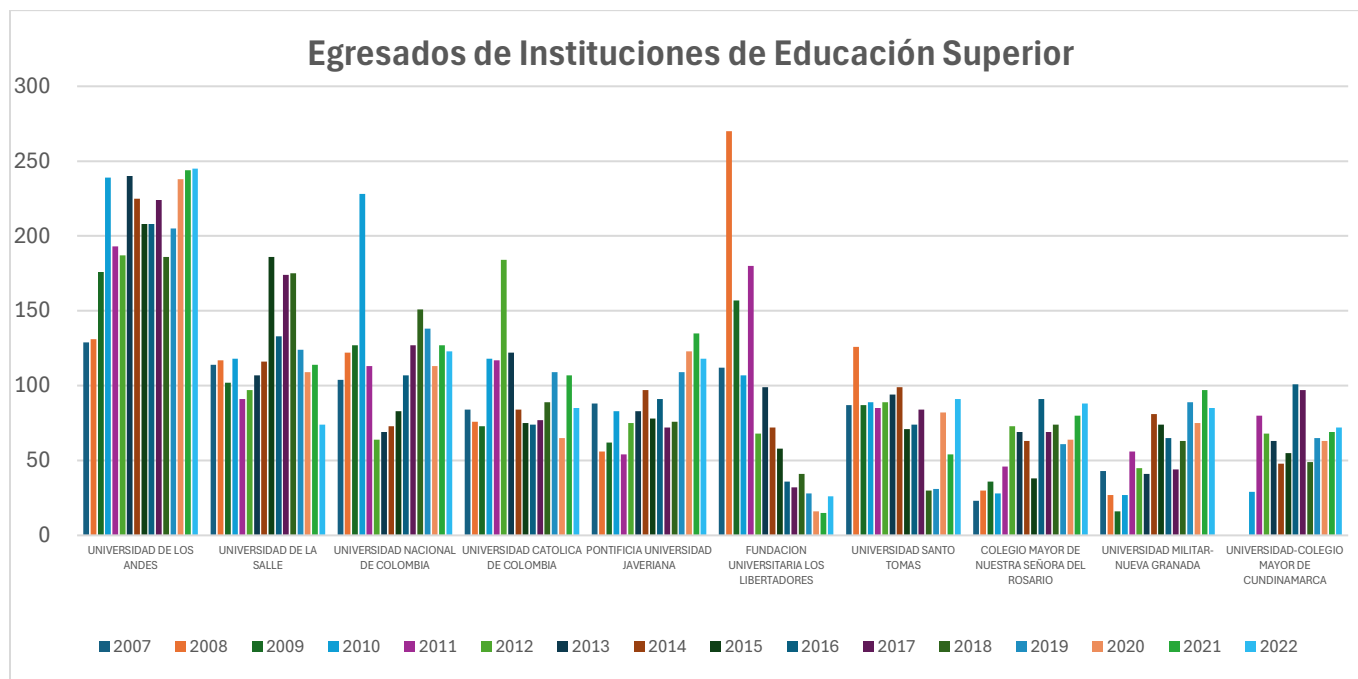


Fuente: elaboración propia, con datos de (OLE, 2025).

Para finalizar, analizando la composición de la participación de cada sector educativo según el porcentaje de profesionales que gradúan, a nivel regional se acentúa la predominancia de las instituciones de carácter privado, llegando a representar incluso más del 87% del total de personas graduadas en el área de derecho en el año 2013, estas cifras se encuentran en niveles superiores a los promedios nacionales para cada año.

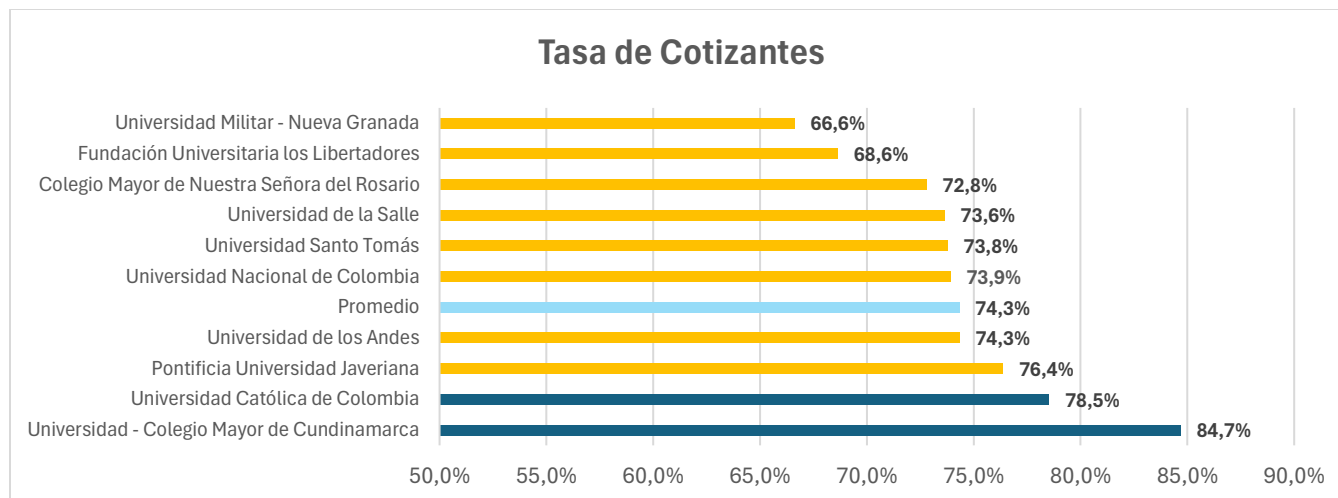
Comparativa de Instituciones Educativas

En este apartado se tiene como objetivo presentar datos relacionados con la composición de la oferta educativa en la formación en Economía en la región, tomando solo aquellas instituciones de carácter universitario certificadas para esto. En este caso se toman en consideración los datos de las instituciones ubicadas en Bogotá D.C. y el departamento de Cundinamarca:



Fuente: elaboración propia con datos de (OLE, 2025).

Para un total de 10 instituciones de educación superior que reportan egresados en el programa de economía y similares entre 2007 y 2022 en la región, la Universidad de los Andes, Universidad de la Salle y Universidad Nacional de Colombia registran las mayores cifras, sumando 3.278, 1.951 y 1.869 egresados en estos años, correspondientemente. Cabe destacar además los datos provenientes de la Pontificie Universidad Javeriana, registrando una tendencia al alza notable en su número de graduados por año, caso contrario se observa en la Fundación Universitaria Los Libertadores, registrando una tendencia a la baja en esta variable.



Fuente: elaboración propia con datos de (OLE, 2025).

Tomando el dato de tasa de cotizantes para los grupos de egresados de este conjunto de universidades, destaca el dato de la Universidad – Colegio Mayor de Cundinamarca, superando el 84%, casi diez puntos porcentuales por encima del promedio (74,3%). Para el caso de la Universidad Cooperativa de Colombia, por su cantidad de graduados, actualmente no registra dentro de esta lista. Cabe destacar que de las universidades en el top 3 de la lista, dos no cuentan con acreditación de alta calidad en sus programas de Economía (barras color amarillo), siendo estas las únicas de la lista sin dicha acreditación, otorgado este reconocimiento por el Ministerio de Educación Nacional, esto indica que parece haber algún tipo de relación entre la calidad certificada del programa y la habilidad de sus egresados para integrarse en el mundo laboral una vez culminados sus estudios.

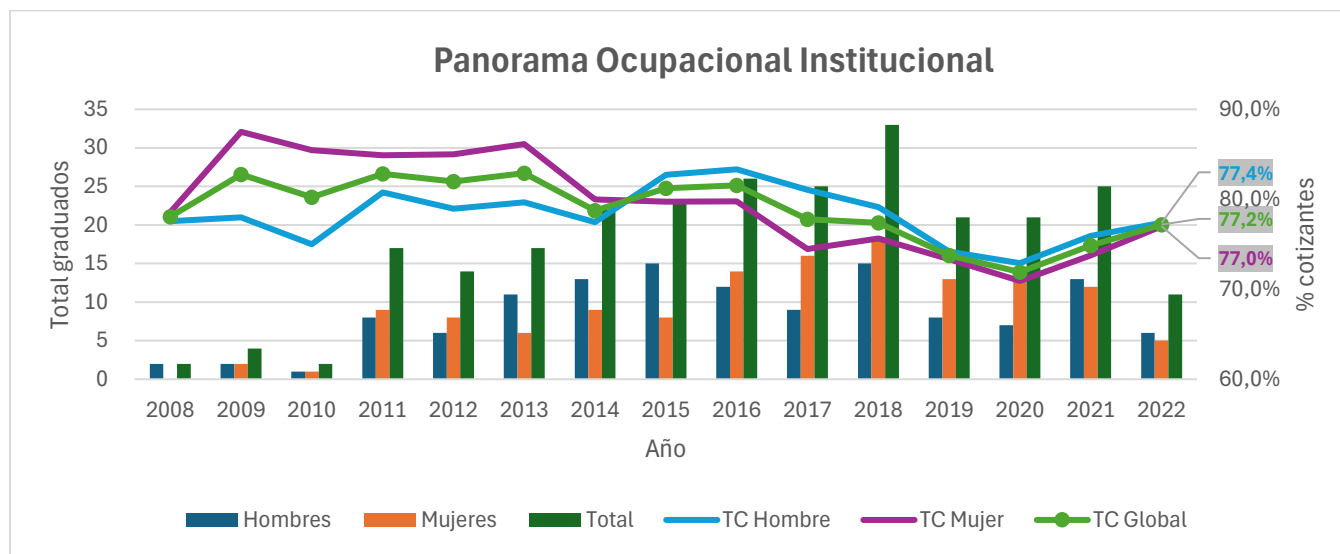
Universidad	Salario (SMMLV)
Universidad - Colegio Mayor de Cundinamarca	Entre 2,5 y 3
Universidad Militar - Nueva Granada	Entre 2,5 y 3
Universidad Católica de Colombia	Entre 3 y 3,5
Universidad Santo Tomás	Entre 3 y 3,5
Universidad de la Salle	Entre 3 y 3,5
Fundación Universitaria los Libertadores	Entre 3 y 3,5
Universidad Nacional de Colombia	Entre 4 y 4,5
Pontificia Universidad Javeriana	Entre 4,5 y 5
Colegio Mayor de Nuestra Señora del Rosario	Entre 4,5 y 5
Universidad de los Andes	Entre 5 y 6

Fuente: elaboración propia con datos de (OLE, 2025).

Como dato adicional, la tabla anterior muestra la mediana de los rangos salariales promedios de los profesionales en economía de este grupo de instituciones. Se ha de resaltar el hecho de que las universidades que poseen acreditación de alta calidad (color naranja en la tabla) registran rangos salariales promedios más altos, pudiendo marcar esto una relación directa entre este reconocimiento y el desempeño de los egresados de estos programas en el mercado laboral en términos de ingresos salariales.

Escenario de la Universidad Cooperativa de Colombia – Campus Bogotá D.C.

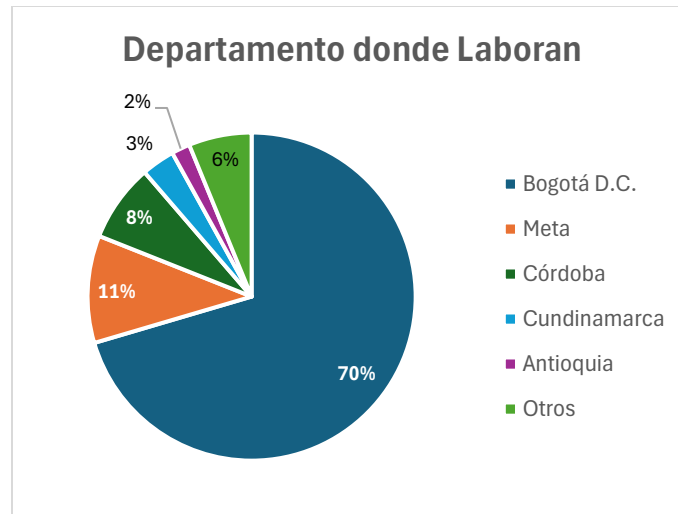
Adicionalmente a continuación se presenta el comportamiento de las variables anteriormente expuestas, más algunas adicionales, específica y únicamente para el grupo de egresados de la UCC en su campus de la ciudad de Bogotá para el programa de Economía, hay que constatar que ante el Sistema Nacional de Información de la Educación Superior (SNIES) registra un programa para este campus, con código 1621, estando actualmente “activo” (SNIES, 2025).



Fuente: elaboración propia con datos de (OLE, 2025).

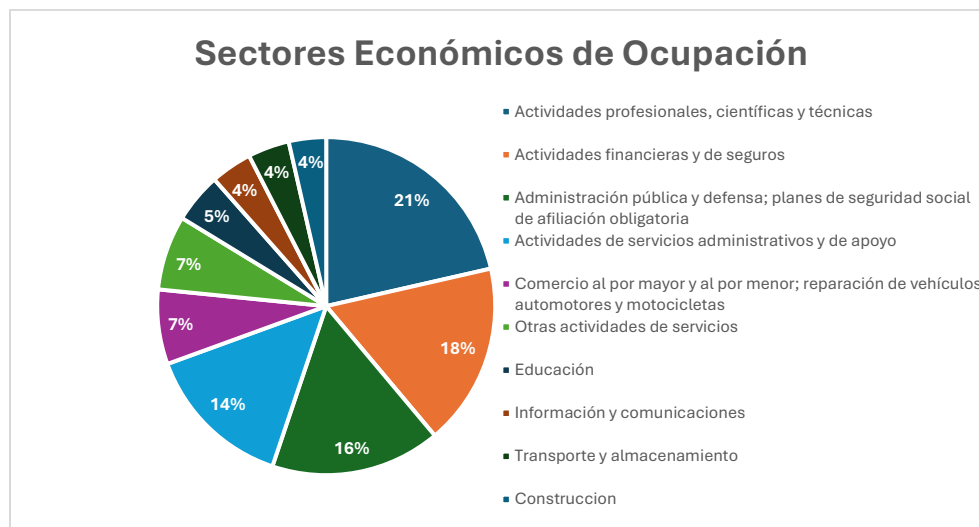
Los datos en cuanto al total de graduados del programa de economía para la institución muestran una tendencia alcista, iniciando en 2012 hasta el punto más alto en 2018 (33 graduados); a partir de este año se identifica una tendencia a la baja, a excepción del 2021, recayendo en 2022 al número de graduados más bajo (11 graduados), desde el 2011.

El comportamiento de la tasa de empleo de este grupo de profesionales presenta una primera tendencia oscilante entre los años 2008 y 2014, donde, en este último año, encontramos un punto de intersección entre los porcentajes de tasa de ambos géneros, para luego tener una tendencia bajista general hasta 2020, año donde, de forma posterior, se identifica un crecimiento en el porcentaje de esta tasa hasta 2022. Realizando una comparativa según el género, se presentan bastantes variaciones a través de los años, estando en primer lugar, las mujeres por encima de los hombres desde 2008 hasta 2014, para luego invertirse a partir de ese mismo año, y más recientemente estando en un nivel casi que homogéneo en cuanto a empleabilidad formal.



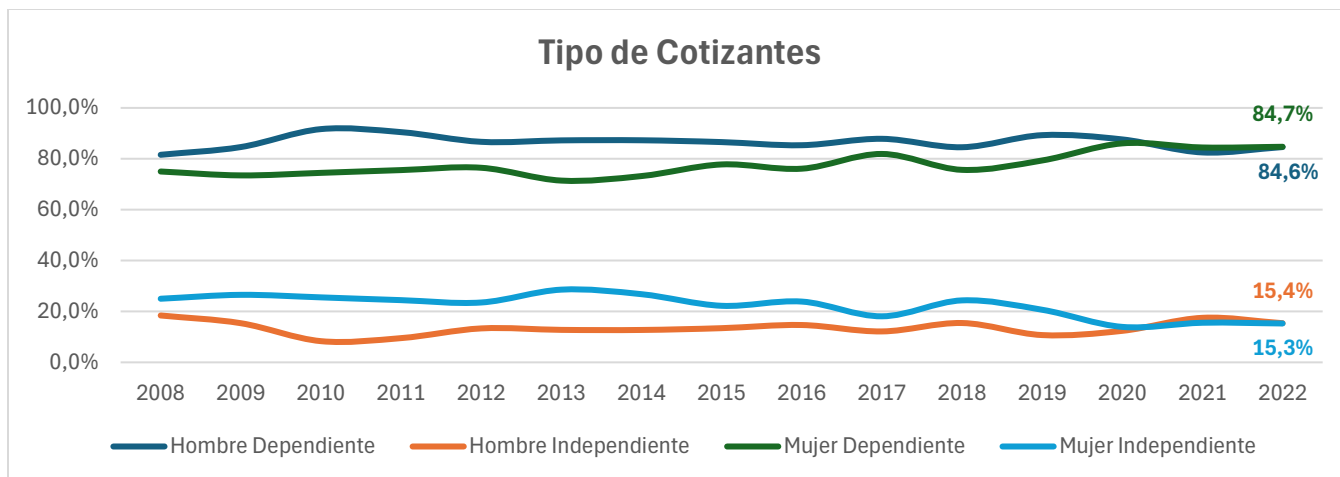
Fuente: elaboración propia con datos de (OLE, 2025).

Identificando el lugar donde laboran este grupo de profesionales, se observa que un poco más del 70% del total se encuentran laborando en el distrito capital Bogotá, mientras que un 3,5% se encuentra en el departamento de Cundinamarca, por lo tanto, se puede concluir que la mayoría de los egresados del programa de economía del campus Bogotá de la UCC se quedan a laborar cerca al lugar en donde realizaron sus estudios, es decir, hubo retención del capital humano para la región. Otros departamentos donde se encuentran estos egresados son Meta (11,3%) y Córdoba (8,2%).



Fuente: elaboración propia con datos de (OLE, 2025).

Según el sector económico donde se desempeñan los economistas de la UCC campus Bogotá, se puede decir que la mayoría se ocupa en actividades profesionales (21%), actividades financieras y de seguros (18%), y actividades de administración pública y defensa (16%). Otro sector económico que destaca por porcentaje de participación es Actividades de servicios administrativos y de apoyo (14%).



Fuente: elaboración propia con datos de (OLE, 2025).

Finalmente, mostrando el dato de las tendencias de los trabajadores para realizar sus actividades profesionales de manera dependiente, es decir, bajo contratos laborales formales con alguna empresa o institución, o independientemente, se anota el hecho que desde el año 2008 la tendencia de Mujer dependiente ha estado a la alza, iniciando en el 2008 en 75% y cerrando en 2022 con 84,7%, aumentando casi 10 puntos porcentuales e incluso posicionándose por encima del promedio de Hombres dependientes; esto no significa que el porcentaje de cotizantes de Hombre dependiente haya disminuido, pues aunque durante los años ha estado en fluctuación constante, del 2008 al 2022 esta tasa ha aumentado tres puntos porcentuales. En el caso de los cotizantes independientes, ambos géneros han tenido constantes fluctuaciones, ubicándose ambos grupos cerca al 15%.

Conclusiones

Considerando toda la información anteriormente presentada, se pueden construir las siguientes conclusiones generales:

- La empleabilidad de los economistas en Colombia ha mostrado una tendencia fluctuante, con un declive notable hasta 2020 (alcanzando su mínimo histórico de 67,5%) y una recuperación posterior, llegando a 71,1% en 2022, aunque aún por debajo del promedio histórico de 74,7%.
- Existe una brecha de género persistente en la empleabilidad, donde los hombres economistas registran una mayor tasa de colocación laboral formal que las mujeres, con una diferencia que se ha acentuado en los últimos años hasta alcanzar 3,8 puntos porcentuales.
- La región de Bogotá y Cundinamarca presenta indicadores de empleabilidad superiores al promedio nacional (77,6% frente al 71,1% nacional), posicionándose como un polo de desarrollo favorable para los profesionales en economía.
- Se evidencia una predominancia del sector privado en la formación de economistas tanto a nivel nacional como regional, siendo esta tendencia más acentuada en Bogotá y Cundinamarca, donde las instituciones privadas han representado hasta el 87% de los graduados.

- Los profesionales formados en programas con acreditación de alta calidad tienden a obtener mejores rangos salariales, sugiriendo una relación directa entre la calidad certificada de los programas y los ingresos de sus egresados.
- La Universidad Cooperativa de Colombia - Campus Bogotá ha mostrado una tendencia decreciente en el número de graduados desde 2018, alcanzando en 2022 el nivel más bajo desde 2011 (11 graduados), lo que puede indicar desafíos en la retención o atracción de estudiantes.
- Los egresados de economía de la UCC Campus Bogotá muestran una alta permanencia en la región (73,5% entre Bogotá y Cundinamarca), lo que indica un buen nivel de retención del capital humano formado para el desarrollo económico local.
- Se identifica una diversificación en los sectores de ocupación de los economistas de la UCC Campus Bogotá, con predominancia en actividades profesionales (21%), financieras (18%) y administración pública (16%), mostrando la versatilidad del perfil profesional.
- A nivel nacional, existe un posible indicio de disparidad salarial por género, donde los hombres tienen mayor representación en los rangos salariales superiores a 4 SMMLV, tendencia que requiere mayor investigación para establecer conclusiones definitivas.

Recomendaciones

Con base en la información presentada en el informe, se plantean una serie de recomendaciones que se pueden realizar desde la gestión administrativa de una universidad para mejorar el desarrollo profesional y laboral de los profesionales en este campo:

- **Impulsar la acreditación de alta calidad** del programa, considerando la correlación entre programas acreditados y mejores resultados en empleabilidad y salarios.
- **Actualizar el currículo** incorporando competencias en análisis de datos, economía digital y sostenibilidad, alineándolo con las tendencias del mercado actual, incluyendo además diferentes enfoques de la economía que están en auge como la economía colaborativa, circular, del comportamiento, digital, de la salud, ambiental, del desarrollo, política, desigualdad económica y criptomonedas.
- **Fortalecer alianzas empresariales** mediante convenios estratégicos con sectores clave como el financiero (18%), administración pública (16%) y actividades profesionales (21%).
- **Implementar un programa robusto de prácticas profesionales** que facilite la inserción laboral temprana y genere experiencia relevante.
- **Desarrollar programas específicos para reducir la brecha de género** en empleabilidad y salarios, identificada en los datos presentados.
- **Establecer programa de mentorías** donde egresados exitosos acompañen a estudiantes en su transición al mundo laboral.
- **Implementar talleres especializados** en habilidades blandas, considerando que más del 54% de economistas trabajan en organizaciones, como comunicación asertiva, pensamiento crítico, trabajo en equipo, resolución de problemas, liderazgo y negociación.

- **Diseñar programas de educación continua** mediante cursos cortos y certificaciones que permitan a los egresados mantenerse actualizados y competitivos. Algunas pueden ser (Rodríguez, 2023):
 - Chartered Financial Analyst (CFA): Esta certificación es muy reconocida a nivel mundial y se centra en la gestión de inversiones y análisis financiero
 - Certified International Investment Analyst (CIIA): Ideal para aquellos interesados en la inversión y análisis financiero a nivel internacional
 - Financial Risk Manager (FRM): Esta certificación es excelente para quienes desean especializarse en la gestión de riesgos financieros
 - European Financial Planner (EFP): Enfocada en la planificación financiera
 - Certified Public Accountant (CPA): Aunque es más común en contabilidad, también es muy valorada en el campo de la economía, especialmente en auditoría y consultoría financiera
- **Desarrollar estrategias de internacionalización** a través de intercambios y pasantías, ampliando las perspectivas laborales más allá del ámbito regional.

Estas recomendaciones buscan mejorar la preparación de los estudiantes para el mercado laboral, fortalecer sus oportunidades de empleo y desarrollo profesional, y mantener la relevancia del programa de Economía en un entorno económico cambiante.

Bibliografía

OLE. (2025). *Situación laboral*. Obtenido de <http://bi.mineducacion.gov.co:8380/eportal/web/men-observatorio-laboral/consultas-avanzadas>

Rodríguez, E. (2023). *6 mejores Certificaciones Profesionales en finanzas para acreditar tu experiencia*. Obtenido de <https://www.iberestudios.com/noticias/certificaciones-profesionales-para-acreditar-tu-experiencia/>

SNIES. (2025). *Consulta de Programas*. Obtenido de <https://hecaa.mineducacion.gov.co/consultaspublicas/programas>