



Informe de Empleabilidad

Programa de Medicina, campus Villavicencio

Presentación

El siguiente documento contiene una presentación de variables relacionadas con el desarrollo laboral de las personas graduadas en el programa de pregrado en medicina, partiendo desde un nivel nacional y un énfasis a nivel territorial. El propósito de este escrito es netamente descriptivo, junto con una actividad comparativa entre la Universidad Cooperativa de Colombia y otras instituciones de educación superior en el territorio, y basa su desarrollo en la información ofrecida por el Observatorio Laboral para la Educación (OLE) del Ministerio de Educación Nacional de Colombia, así como la información sobre programas e instituciones de educación superior otorgada por el Sistema Nacional de Información de la Educación Superior (SNIES).

Ficha Técnica de Elaboración	
Fecha y lugar	21 de agosto de 2024, Medellín.
Dependencia	Observatorio de Impacto y Dinámica Ocupacional – OIDO Gestor: Freddy José Narváez Hernández
Fuente de los datos	<ul style="list-style-type: none"> - Sistema Nacional de Información de la Educación Superior (SNIES) (https://n9.cl/25od1) Filtros utilizados: Nombre del programa: medicina (sin limitar posibles complementos denominacionales) Estado del programa: activos e inactivos Reconocimiento del Ministerio: todos Departamento: todos. Nivel académico: pregrado Nivel de formación: universitario Modalidad: todos - Observatorio Laboral para la Educación (OLE) (https://n9.cl/4sqf9) Ruta: Sistema de Indicadores – Consultas avanzadas – Situación laboral. Filtros utilizados: Lugar de Grado: Colombia (para el nivel nacional); sur oriente (para nivel regional); institución (para el nivel institucional) Sector institución: Oficial y Privado Programa: medicina (y similares). Medidas: Graduados, graduados que cotizan, graduados cotizantes dependientes, tasa de cotizantes. Año de corte: 2022
Software para cálculos y gráficas	Microsoft Excel

Contenido

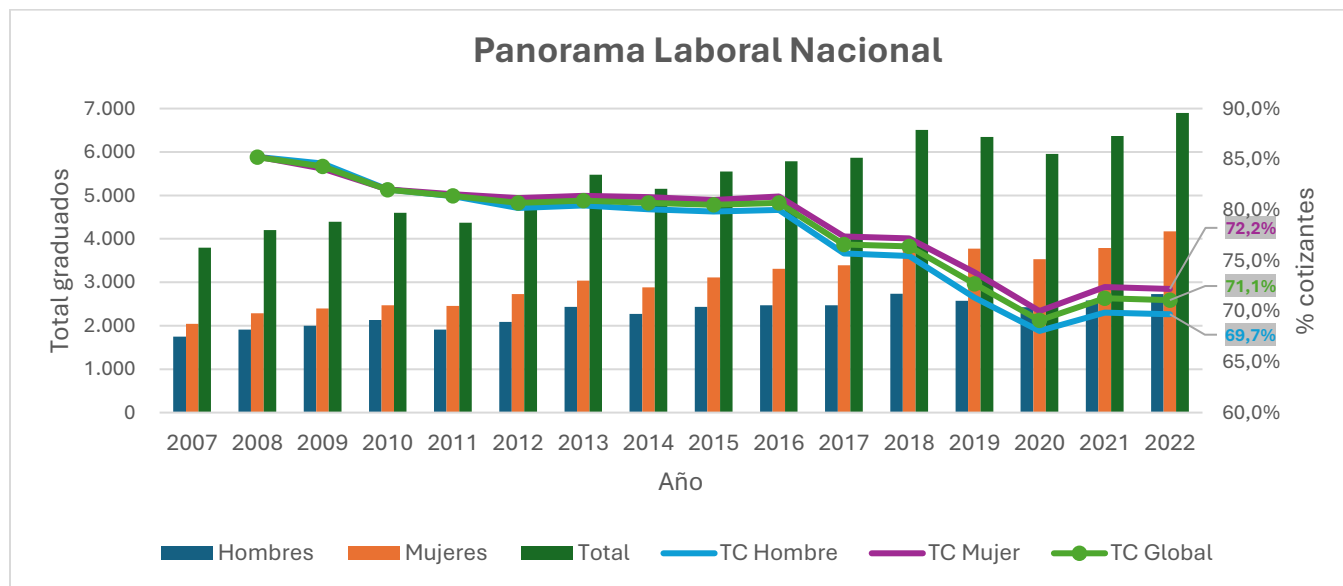
Presentación	2
Ficha Técnica de Elaboración	2
Conceptos Clave	3
Panorama Nacional.....	4
Panorama Regional.....	6
Escenario de la Universidad Cooperativa de Colombia – Campus Villavicencio.....	9
Conclusiones	10
Recomendaciones.....	11
Bibliografía	12

Conceptos Clave

- Sector institucional: da constancia de la naturaleza administrativa de las instituciones educativas, siendo las públicas aquellas administradas, financiadas y controladas por el Estado en cualquiera de sus niveles administrativos, mientras que las privadas tienen por propietarios personas naturales o jurídicas no gubernamentales.
- Egresados: personas que finalizaron sus estudios completamente y gozan de un reconocimiento de título profesional por alguna institución de educación superior acreditada para ello.
- Egresados que cotizan: profesionales que realizan aportes al Sistema de Seguridad Social (salud, pensiones, riesgos laborales y subsidio familiar).
- Egresados cotizantes dependientes: trabajadores que tienen un vínculo laboral formal con alguna empresa o institución, sea esto bajo el título de contrato de trabajo, de prestación de servicios o alguna otra modalidad.
- Tasa de cotizantes: relación magnitudinal medida en porcentaje entre el número de graduados que cotizan y el número de graduados totales.
- Ingreso Base de Cotización (IBC): Porción del salario del trabajador dependiente o independiente que se toma como base para aplicar el porcentaje de aporte respectivo al momento de realizar la cotización al Sistema General de Seguridad Social en Salud.
- Rango salarial: conjuntos de salarios promedios agrupados en una métrica basada en el salario mínimo mensual legal vigente (SMMLV).
- Salario Mínimo Mensual Legal Vigente: monto mínimo de remuneración al que tienen derecho los trabajadores colombianos que trabajan jornada continua y tienen un vínculo laboral formal con cualquier empresa o entidad pública. Para 2022 este monto tenía el nivel de \$1.000.000.
- Porcentaje de participación: relación en porcentaje entre una cifra y el total de la sumatoria que lo incluye.
- Mediana: valor central de la muestra cuando los datos se encuentran de forma ordenada de menor a mayor o viceversa. Funciona para observar la tendencia central de una muestra.

Panorama Nacional

Inicialmente se presenta a continuación un compilado histórico con las variables de total de personas graduadas por año, desde 2007 hasta 2022 a nivel país, junto con la tasa de cotizantes (TC) para este grupo de profesionales entre 2008 y 2022, entendido esto como la proporción del total de graduados que se encuentran realizando aportes al sistema de seguridad social, lo cual da lugar a entenderlos como trabajadores formales, dependientes o independientes.

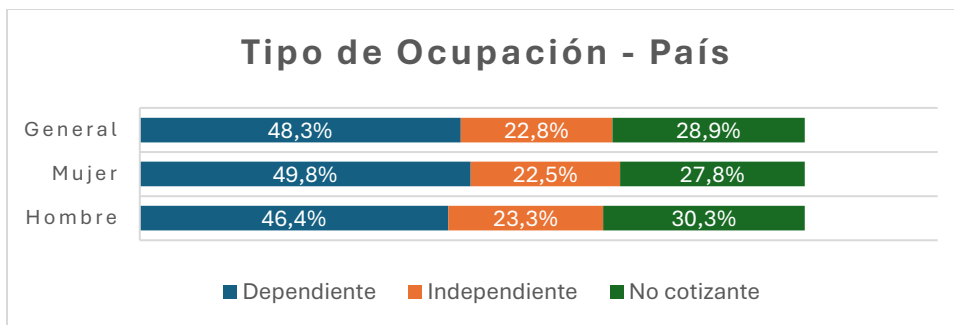


Fuente: elaboración propia con datos de (OLE, 2024).

El número de graduados en medicina a nivel país registra una tendencia al alza en el periodo aquí presentado, registrando más de 6.900 nuevos profesionales en 2022. Según el género de estas personas, se observa una tendencia particular, el predominio en cantidad de mujeres, representando el 57,1% del conteo total en estos años, sin embargo, se nota una tendencia al alza moderada en la cantidad de profesionales hombres en este campo, superando los 2.700 nuevos profesionales en el año 2022.

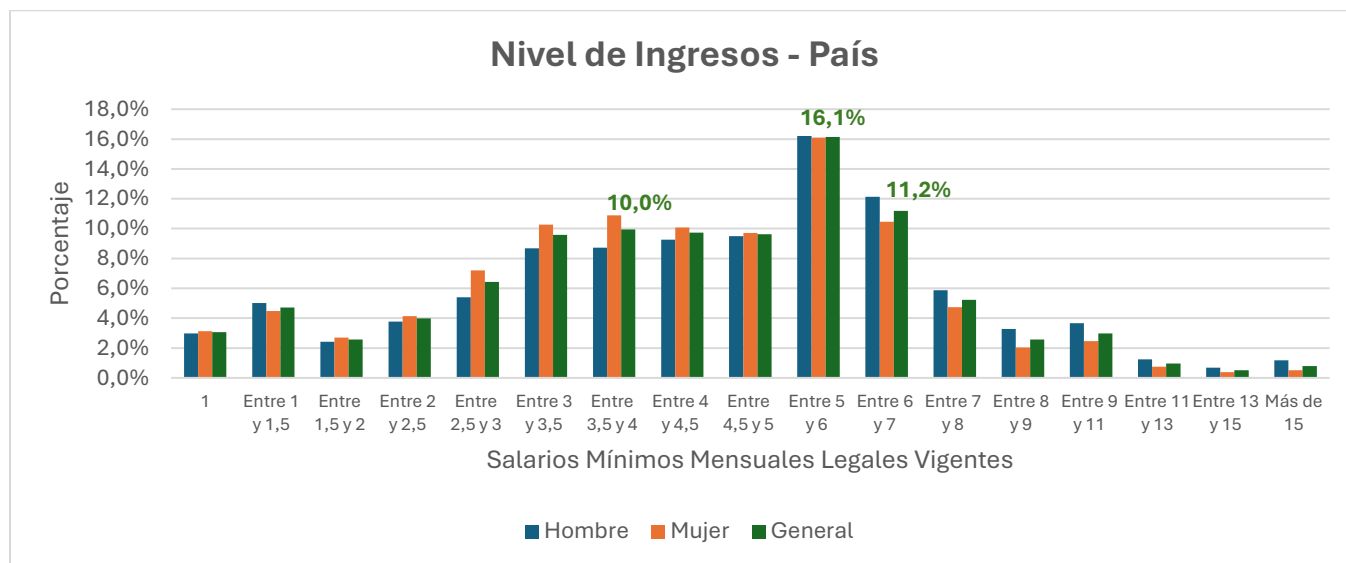
La gráfica anterior también permite observar el comportamiento de la tasa promedio de cotizantes (TC) de los médicos en el país, además del dato específico para el grupo de mujeres y hombres del registro; se observa que desde 2008 dicho indicador presenta una tendencia a la baja, pasando del 85,2% en este año al 80,7% en 2015, luego de este año la tendencia a la reducción se acelera, llegando a un mínimo de 69,1% en 2020, teniendo esto relación con el impacto económico de la pandemia de Covid-19. Los datos disponibles más recientes, entre 2021 y 2022, registran una leve mejora de la situación laboral de este grupo de profesionales, siendo la tasa de cotizantes del 71,1%. A nivel global e histórico el promedio de la empleabilidad formal en este campo es del 78,2%.

Cabe destacar además que el grupo de profesionales mujeres registra, en todo el periodo aquí registrado, mayores tasas de cotizantes, estando por encima del promedio de tasa de cotizantes de la población masculina hasta por 1,2 puntos porcentuales (en 2022), aunque esta diferencia registra una tendencia al alza, es decir, las cifras de TC para cada grupo tienden a alejarse, dando esto señal de una posible disparidad en cuanto a oportunidades laborales para cada grupo.



Fuente: elaboración propia con datos de (OLE, 2024).

Según el tipo de ocupación, a corte de 2022, el 71,1% de los profesionales en este campo en el país realizaba alguna actividad laboral remunerada, frente a una tasa de desocupados del 28,9%. La cifra de trabajadores dependientes, es decir, aquellos vinculados formalmente a una empresa o institución, representa el 48,3% del total, es decir, el 68% del total de la población ocupada (dependientes más independientes), frente a un 22,8% del total que se ocupa de manera independiente, es decir, por cuenta propia, representando el 32% de los profesionales ocupados. Según su género, las mujeres registran menor tasa de no cotizantes, tal cual se observó en el registro histórico, así como un mayor porcentaje de trabajadoras dependientes; los hombres por su parte cuentan con una mayor proporción de ocupación de forma independiente, junto con una mayor tasa de no cotizantes.

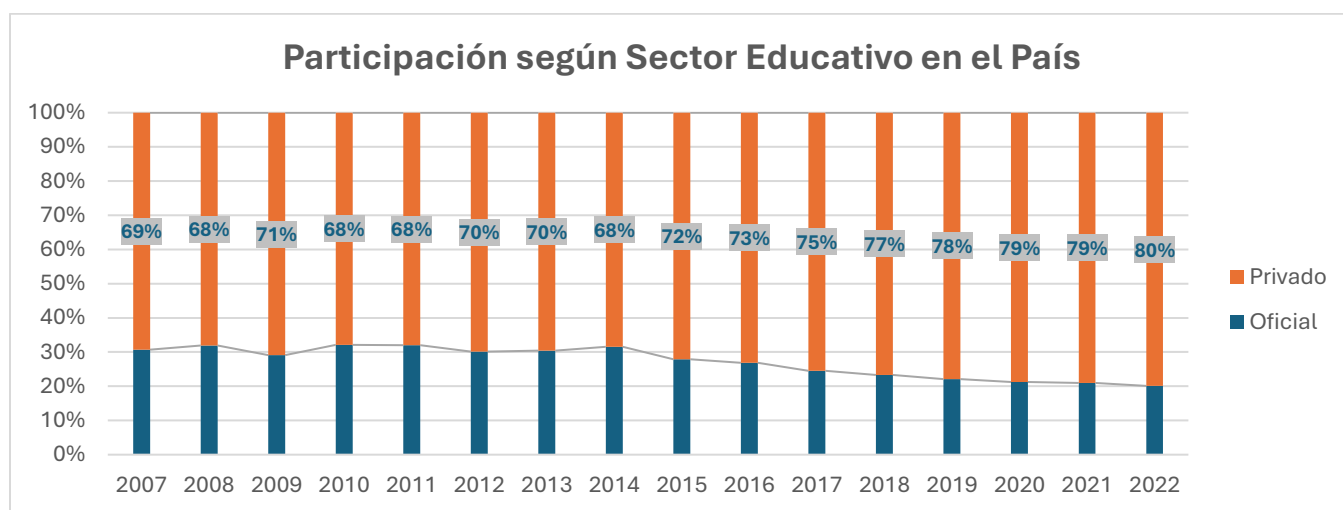


Fuente: elaboración propia con datos de (OLE, 2024).

El anterior gráfico surge del proceso de estimación el nivel de ingresos salariales de los profesionales en medicina en el país para 2022, medidos en salarios mínimos mensuales legales vigentes (SMMLV) a ese año, esto únicamente posible para aquellos profesionales que realizan sus procesos de cotización al sistema de seguridad social bajo la figura de trabajador dependiente, es decir, se omiten los datos de los trabajadores independientes.

Destaca, tanto en hombres como en mujeres, la cantidad de profesionales que perciben entre 5 y 6 SMMLV, cerca al 16,1% del total; otro intervalo de ingresos salariales que sobresale es el de entre 6 y 7 SMMLV, rondando el 11,2%, es decir, el 27,3% de los médicos en el país ganan entre 5 y 7 SMMLV para 2022.

Cabe destacar un comportamiento particular, para los rangos salariales por encima de los 5 SMMLV el porcentaje de hombres en cada rango es mayor que el porcentaje del total de mujeres, tendencia que se atenúa en los rangos de ingresos superiores, mientras que en los rangos inferiores el porcentaje de mujeres es más alto. Esto podría mostrar un indicio de desigualdad en la paridad de ingresos en este sector profesional, sin embargo, se tendrían que tomar en cuenta otros aspectos, como los niveles de experiencias de cada persona, el rol o cargo desempeñado y el tipo de conocimientos o habilidades adicionales con los que cuentan.

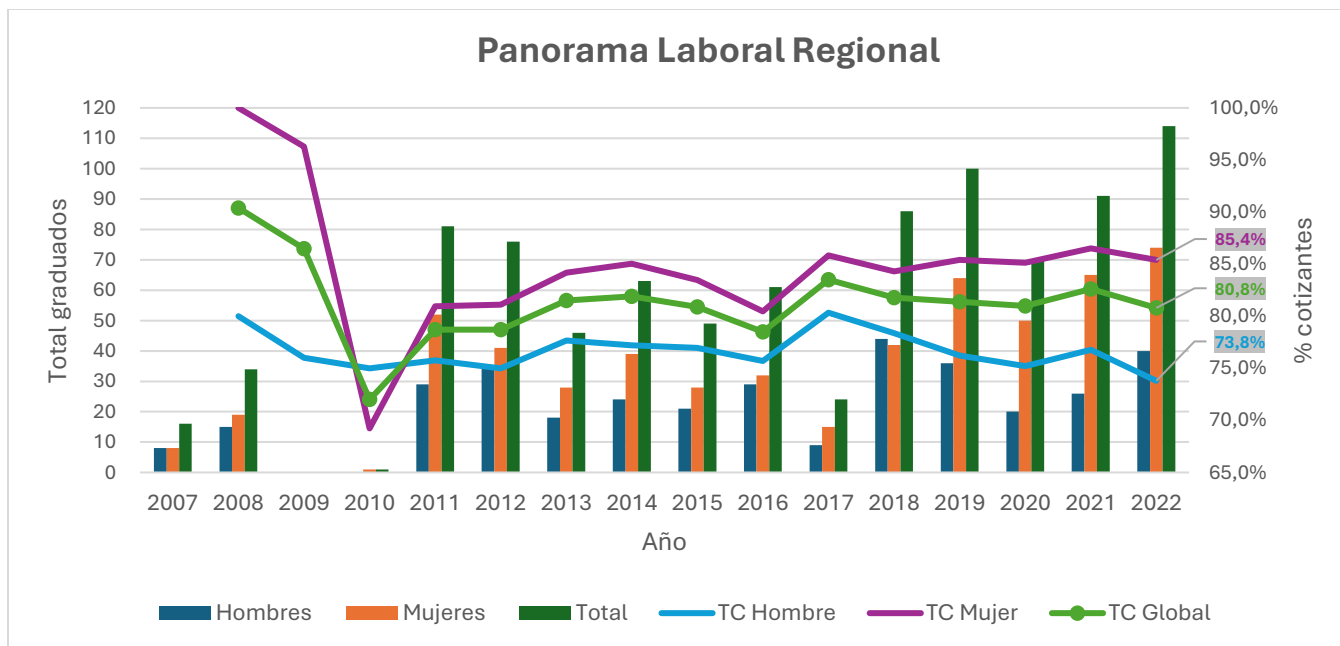


Fuente: elaboración propia con datos de (OLE, 2024).

Finalmente, según el sector administrativo de la institución educativa de donde son egresadas las personas de estos programas académicos, el sector de la educación privada representa, en promedio, un poco más del 72% de la formación actual de médicos en el país para 2022. Sin embargo, esto responde a un cambio importante en esta tendencia frente a los porcentajes de participación de los sectores privado y público entre los años 2007 y 2022, pues desde 2015 el peso de la educación privada a registrado un auge importante en este campo, en detrimento del total de la educación pública, alcanzando un pico histórico en 2022, registrando el 80% de nuevos profesionales.

Panorama Regional

Realizando un acercamiento de las variables presentadas anteriormente en el seguimiento de la actividad laboral de los profesionales en el área de medicina en la región sur oriente, considerando la cercanía geográfica de estos territorios, así como sus relaciones culturales y económicas, se presentan los siguientes datos frente al total de personas y las tasas promedio de cotizantes (TC):



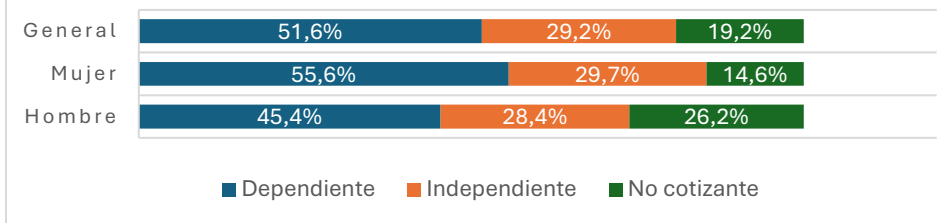
Fuente: elaboración propia con datos de (OLE, 2024).

A nivel histórico, la cantidad de graduados en esta región registra una tendencia diferente al panorama nacional, en donde no se observa una tendencia clara en cuando a la cantidad de nuevos profesionales cada año, lo que sí se puede asegurar es que en 2022 se registró el número más alto de graduados, 114 en total. En cuanto a la distribución por géneros, las mujeres registran, igualmente al panorama nacional, una proporción mayoritaria, representado el 61,2% del total histórico, mientras que la cantidad de nuevos profesionales hombres ha aumentado desde el año 2021, representado un poco menos del 38,8% en 2022. Es de destacar el hecho de que el 100% de la oferta educativa de medicina en la región es dispuesta por instituciones de carácter privado, localizadas todas en el departamento del Meta.

En relación con la tasa de empleo o el porcentaje de cotizantes, el nivel de cotizantes muestra un comportamiento dinámico, registró un mínimo histórico en 2010, año desde el cual ha registrado una mejora continua, con un máximo en 2017 del 83,5%. Contrariamente al panorama nacional en 2020 la TC no registró un impacto negativo notable. Mientras que el promedio histórico a nivel nacional la TC es del 78,2%, a nivel de esta región el promedio es de 81,3%, esta mayor tasa de cotizantes puede ser síntoma de un desempeño favorable en el mercado laboral de este sector en la región.

En comparativa por género, la diferencia en tasa de cotizantes entre hombres y mujeres es más marcada que a nivel nacional, solo en 2020 se registra una diferencia negativa en nivel de TC para el primer grupo, de 9,9 puntos porcentuales, diferencia que se ha pronunciado constantemente desde 2017.

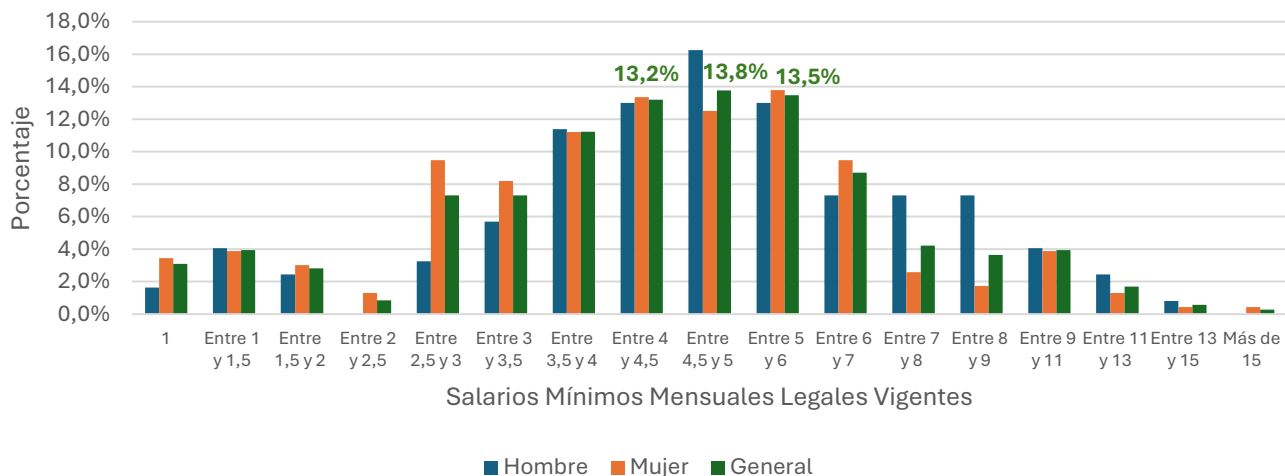
Tipo de Ocupación - Región



Fuente: elaboración propia con datos de (OLE, 2024).

Con referencia a los datos a nivel nacional, la región cuenta con una menor tasa de profesionales no cotizantes, es decir, menor porcentaje de tasa de desempleo formal, también se reconoce una mayor tasa de trabajadores bajo la figura de trabajador dependiente, llegando a representar el 51,6% del total, es decir, un 64% del total de trabajadores. En cuanto a comparación por género, en el grupo de hombres se reporta una tasa de desempleo formal mayor y una mayor proporción de trabajadores de forma independiente.

Nivel de Ingresos - Región

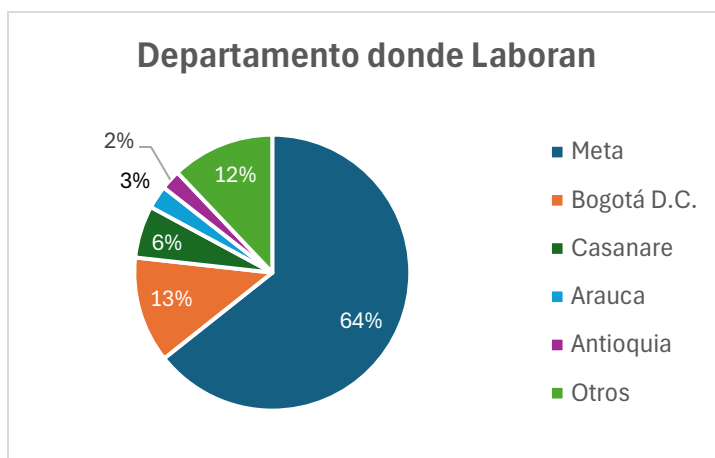


Fuente: elaboración propia con datos de (OLE, 2024).

El agrupamiento de los cotizantes bajo la figura de trabajadores dependientes según su nivel de ingresos, medidos estos en salarios mínimos mensuales legales vigentes, a nivel regional, muestra una distribución similar a la anotada a nivel nacional por el hecho de que existe una mayor concentración de trabajadores en ciertos rangos salariales, en donde el 13,8% se encuentra en el rango de entre 4,5 y 5 SMMLV, seguido de un 13,5% del total, registrando ingresos de entre 5 y 6 SMMLV. Se repite el hecho de que, para rangos salariales mayores (a los 7 SMMLV) la proporción de hombres en cada rango es mayor que la de mujeres, siguiendo el comportamiento a nivel nacional.

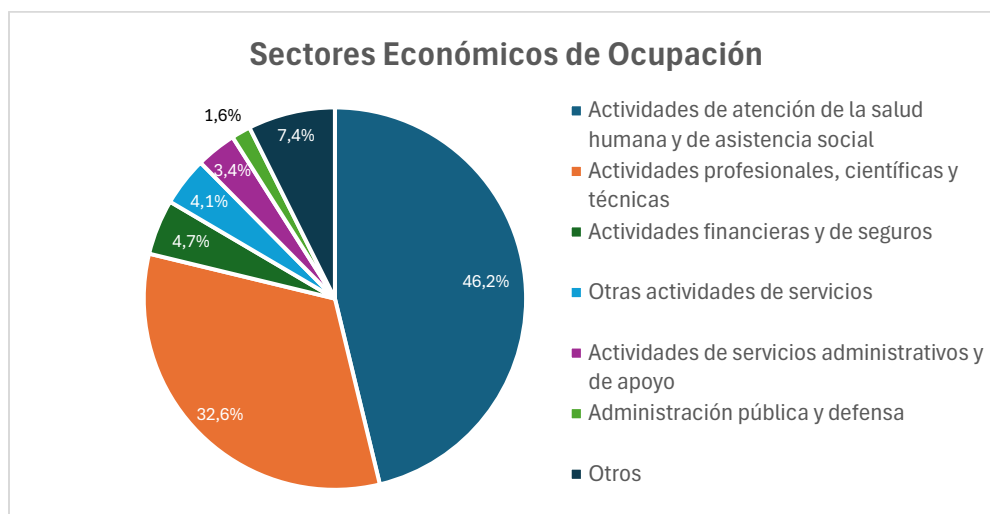
Escenario de la Universidad Cooperativa de Colombia – Campus Villavicencio

Teniendo en cuenta que la Universidad Cooperativa de Colombia es la única que registra graduados de programa de medicina en la región, los datos expuestos en el anterior apartado hacen referencia a los egresados del programa de medicina del campus Villavicencio. Hay que constatar que ante el Sistema Nacional de Información de la Educación Superior (SNIES) este programa registra con códigos 90519 y 5621.



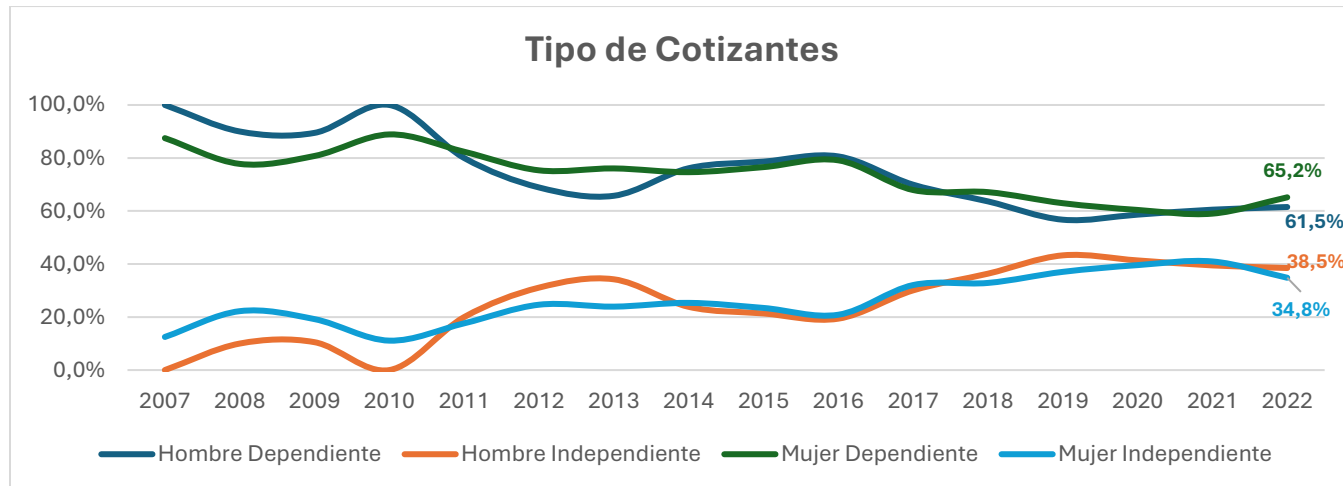
Fuente: elaboración propia con datos de (OLE, 2024).

Identificando el lugar donde laboran este grupo de profesionales, se observa que un 64,3% del total se encuentran laborando en el departamento del Meta, es decir, no salieron del departamento en donde estudiaron, por lo tanto, se puede concluir que la mayoría de los egresados del programa de Medicina del campus Villavicencio de la UCC se quedan laborar cerca al lugar en donde realizaron sus estudios, es decir, hubo retención del capital humano para la región. Otros lugares relevantes en donde este grupo de profesionales realizan sus actividades laborales son Bogotá D.C. (12,4%) y Casanare (6,1%), ambos territorios cercanos geográficamente.



Fuente: elaboración propia con datos de (OLE, 2024).

Según el sector económico donde se desempeñan los médicos de la UCC campus Villavicencio, se puede decir que la mayoría se ocupa en actividades de atención a la salud humana, en donde están incluidas las actividades de asistencia social, atención a la salud humana y atención residencial medicalizada (46,2%), y en actividades de profesionales, científicas y técnicas (32,6%), esto da noción del grado de pertinencia de la oferta educativa en los territorios. Otros sectores económicos que destacan por porcentaje de participación son los de actividades de servicios administrativos y de apoyo (3,4%), y la categoría de actividades financieras y de seguros (4,7%).



Fuente: elaboración propia con datos de (OLE, 2024).

Finalmente, mostrando el dato de las tendencias de los trabajadores para realizar sus actividades profesionales de manera dependiente, es decir, bajo contratos laborales formales con alguna empresa o institución, o independientemente, se anota el hecho que desde el año 2010 se percibe un constante aumento en la proporción de mujeres que trabajan de forma independiente, con una pequeña caída en 2022, llegando al nivel de 34,8%. Por el lado de los hombres los datos muestran un comportamiento muy similar, concluyendo que para 2022 su tasa de trabajadores independientes también ha disminuido un punto porcentual en el último año, llegando a representar el 38,5%.

Conclusiones

Después de analizar detalladamente el informe, se extraen las siguientes conclusiones clave sobre el mercado laboral de los médicos en Colombia:

1. Aumento sostenido de graduados en medicina a nivel nacional, con un predominio de mujeres profesionales en esta área (57,1%). Sin embargo, se observa una tendencia creciente en la cantidad de nuevos profesionales hombres.
2. La tasa promedio de cotizantes nacional, para los médicos ha disminuido gradualmente desde 2008 (85,2%) hasta 2022 (71,1%), con un impacto negativo significativo durante la pandemia de Covid-19 en 2020 (69,1%). Esta tendencia decreciente en la empleabilidad formal podría indicar una saturación del mercado laboral en esta profesión.

3. Las mujeres médicas presentan consistentemente una mayor tasa de cotizantes que los hombres médicos, con una brecha que tiende a ampliarse, lo que sugiere posibles disparidades en cuanto a oportunidades laborales por género.
4. A nivel nacional, la mayoría de los médicos trabajan como empleados dependientes (68% de los ocupados), con una mayor concentración salarial entre 5 y 7 salarios mínimos mensuales legales vigentes (SMMLV). Se observan indicios de desigualdad salarial por género, con una mayor proporción de hombres en los rangos salariales más altos.
5. El sector de la educación privada representa alrededor del 72% de la formación de nuevos médicos en el país, con una tendencia creciente en detrimento de la educación pública.
6. En la región sur oriente, la tasa promedio de cotizantes para los médicos es más alta que a nivel nacional (81,3%), lo que sugiere un desempeño favorable del mercado laboral en esta área geográfica, además se observa una mayor proporción de médicos empleados dependientes (64% de los ocupados) en comparación con el promedio nacional.
7. Los egresados del programa de medicina de la Universidad Cooperativa de Colombia en Villavicencio muestran una alta retención en la región, con el 64% laborando en el departamento del Meta, desempeñándose estos en actividades relacionadas con la atención a la salud humana y servicios profesionales, científicos y técnicos, lo que indica una alta pertinencia de la oferta educativa en la región.
8. Se evidencia una tendencia creciente hacia el trabajo independiente tanto para hombres como mujeres médicas egresados de la UCC Villavicencio, alcanzando tasas superiores al 40% en 2022.

En resumen, el informe revela una oferta creciente de médicos en Colombia, con desafíos en cuanto a la empleabilidad a nivel nacional, pero un panorama más favorable en la región sur oriente. Se observan brechas de género en términos de oportunidades laborales y salarios, y una creciente tendencia hacia el trabajo independiente. Estos hallazgos pueden orientar estrategias y políticas para promover un mercado laboral más equilibrado y equitativo en esta profesión.

Recomendaciones

Teniendo en cuenta todo lo anterior, se plantean las siguientes recomendaciones para promover un mejor desarrollo profesional de los médicos en Colombia:

1. Fomentar políticas de empleabilidad y creación de nuevas oportunidades laborales en el sector salud, tanto público como privado, para absorber la creciente oferta de profesionales en medicina.
2. Implementar programas de acompañamiento y asesoría para el emprendimiento e iniciativas de trabajo independiente en el campo de la salud, dada la tendencia al alza en esta modalidad de trabajo, en actividades como la telemedicina, la medicina de “concierge” o personalizada, investigación médica y docencia universitaria (Martínez, Massip, & Pérez, 2021).

3. Establecer mecanismos de monitoreo y regulación de las condiciones salariales en el sector salud, con el fin de garantizar una remuneración justa y equitativa, eliminando las brechas salariales por género.
4. Impulsar programas de capacitación continua y desarrollo profesional para los médicos, enfocados en áreas de alta demanda y especialidades estratégicas, con el objetivo de mantener sus competencias actualizadas y mejorar su empleabilidad, como medicina familiar y atención primaria en salud, geriatría y gerontología, telemedicina y salud digital, medicina de emergencias y cuidados críticos, salud pública y epidemiología, medicina del deporte y rehabilitación, oncología y cuidados paliativos y medicina de precisión y genómica (Seguros Sura, 2020).
5. Fomentar la descentralización de las oportunidades laborales en el sector salud, a través de incentivos y programas que promuevan la retención de talento en regiones con alta demanda, como la región sur oriente.
6. Establecer alianzas entre instituciones educativas, sector público y privado, para generar pasantías, prácticas profesionales y programas de inserción laboral que faciliten la transición de los recién egresados al mercado de trabajo.
7. Impulsar el bilingüismo y el dominio de otras lenguas entre los profesionales de la salud, habilidad muy valorada en un mundo globalizado y que amplía las oportunidades laborales, esto es, al desarrollar habilidades como comunicación efectiva con pacientes internacionales, acceso a oportunidades laborales globales e investigación internacional (EmpleoSalud, 2023).
8. Promover una mayor diversificación de los sectores económicos en los que se desempeñan los médicos, aprovechando la versatilidad de sus conocimientos y habilidades en áreas como investigación, consultoría, gestión de servicios de salud (González et al., 2008), entre otros.
9. Impulsar programas de mentoría y acompañamiento para los médicos en sus primeros años de ejercicio profesional, con el fin de brindar orientación y apoyo en su desarrollo laboral, desarrollando redes de contactos y oportunidades, así como un feedback constructivo (Aguilar & Manzano, 2018).
10. Realizar estudios periódicos sobre las tendencias y proyecciones del mercado laboral en el sector salud, con el fin de ajustar la oferta educativa y las estrategias de formación de acuerdo con las necesidades cambiantes.

Estas recomendaciones buscan abordar los desafíos identificados en el informe, fomentando un entorno propicio para el desarrollo profesional de los médicos, promoviendo la empleabilidad, la equidad salarial, la capacitación continua, el emprendimiento y la descentralización de las oportunidades laborales en todo el país.

Bibliografía

- Aguilar, N., & Manzano, N. (2018). La mentoría en el nivel universitario: etapas para su implementación. *Revista Universidad y Sociedad*, 10(3), 255-262. Obtenido de http://scielo.sld.cu/scielo.php?script=sci_arttext&pid=S2218-36202018000300255
- EmpleoSalud. (2023). *El Bilingüismo en el sector salud: Un valor agregado para conseguir empleo*. Obtenido de <https://empleodesalud.com/el-bilinguismo-sector-salud-valor-agregado/>

- González, M., Mercado, F., Ochoa, H., Rivera, H., & Idrovo, Á. (2008). Utilización de la investigación por gestores de salud en México: diagnóstico de la capacidad y propuestas de fortalecimiento. *Salud Pública de México*, 50(6), 498-507. Obtenido de https://www.scielo.org.mx/scielo.php?script=sci_arttext&pid=S0036-36342008000600011
- Martínez, S., Massip, A., & Pérez, F. (2021). El estudio y trabajo independientes en la mira de la educación médica superior cubana. *Ecimed*, 35(1). Obtenido de <http://scielo.sld.cu/pdf/ems/v35n1/1561-2902-ems-35-01-e2175.pdf>
- OLE. (2024). *Situación laboral*. Obtenido de <http://bi.mineduacion.gov.co:8380/eportal/web/men-observatorio-laboral/consultas-avanzadas>
- Seguros Sura. (2020). *Tendencias del Sector Salud*. Obtenido de <https://segurosura.com/content/uploads/2020/09/seguros-sura-cartilla-tendencias-de-salud-1-1.pdf>