

# Apartadó

A continuación encontrará información detallada sobre el nivel de empleo e ingreso promedio de los programas ofrecidos en el campus:

## Contenido

<b>Generalidades.....</b>	<b>2</b>
<b>Sexo.....</b>	<b>4</b>
<b>Áreas del conocimiento y niveles de formación .....</b>	<b>5</b>
<b>Empleo en los sectores de la economía.....</b>	<b>7</b>
<b>Referencias .....</b>	<b>9</b>

## Generalidades

Existen 2.929.079 graduados registrados en el Observatorio Laboral para la Educación, de los cuales 68.819 pertenecen a la **Universidad Cooperativa de Colombia**, un 2,35%; y 289 pertenecen al campus, un 0,42% de la Universidad.

**\$2.243.415** es el ingreso promedio mensual de los graduados del campus.

**\$2.491.309** es el ingreso promedio mensual de los graduados de la Universidad Cooperativa de Colombia.

**78,7%** de los graduados de la Universidad Cooperativa de Colombia está empleado.

**75,09%** de los graduados del campus está empleado.

En la Tabla 1 se identifica que el nivel de empleo de los graduados del campus es similar al de los de instituciones oficiales, sin embargo, su ingreso promedio es superior en un 7% y se distancia en 19% del ingreso promedio país.

**Tabla 1: tasa de empleo e ingreso**

Tasa de empleo e ingreso		
Institución	Tasa de empleo	Ingreso
Oficial	75,40%	\$ 2.102.073
Privada	80,20%	\$ 3.063.601
País	77,90%	\$ 2.662.737
UCC	78,70%	\$ 2.491.309
APARTADO	75,09%	\$ 2.243.415

Fuente: Universidad Cooperativa de Colombia, con base en Observatorio Laboral para la Educación (2018).

En la Tabla 2 se puede observar que el programa que más graduados tiene<sup>1</sup> es Derecho (143), además de contar con el ingreso promedio más alto, \$2.888.839. La tasa de empleo de los graduados es 93,75% para Especialización en Gerencia de Servicios de Salud.

### Programas vigentes

Tabla 2: Nivel de ocupación e ingreso por programa

Área del conocimiento/Programa	Total	Porcentaje de Empleados Programa	Ingreso
<b>Ciencias Sociales y Humanas</b>	<b>Graduados</b>	<b>144</b>	
DERECHO	143	68,53%	\$ 2.888.839
ESPECIALIZACION EN DERECHO PROCESAL PENAL	1	100,00%	\$ 2.514.000
<b>Economía, administración, contaduría y afines</b>	<b>Graduados</b>	<b>145</b>	
ESPECIALIZACION EN GERENCIA DE SERVICIOS DE SALUD	32	93,75%	\$ 2.337.672
CONTADURIA PUBLICA	113	77,88%	\$ 1.636.918

Fuente: Universidad Cooperativa de Colombia, con base en Observatorio Laboral para la Educación (2018).

<sup>1</sup> Ver información detallada y actualizada sobre egresados en [OIDO: Observatorio de Impacto y Dinámica Ocupacional](#).

## Sexo

Los graduados de la Universidad Cooperativa de Colombia se dividen entre un 40,3% hombres y 59,7% mujeres, en el campus la diferencia se mantiene a favor de las mujeres, y son ellas quienes tienen mayor proporción de graduados, con un 52,94% contra un 47,06% de hombres. Es importante señalar que la brecha entre ambos es menor en este campus. Entre tasas de empleo no existe una diferencia significativa ni determinante que se incline hacia algún grupo, sin embargo, vale la pena destacar que aquí se equilibran las diferencias salariales que existen entre graduados a nivel nacional y de la UCC, y las mujeres tienen un ingreso promedio superior en 9%<sup>2</sup> [Tabla 3].

**Tabla 3: tasa de empleo e ingreso a nivel nacional por sexo**

Tasa de empleo e ingreso a nivel nacional por sexo				
	Hombres		Mujeres	
	Tasa de empleo	Salario	Tasa de empleo	Ingreso
<b>UCC</b>	77,80%	\$ 2.738.236	79,30%	\$ 2.328.800
<b>Nacional</b>	78,40%	\$ 2.924.374	77,90%	\$ 2.456.395
<b>APARTADO</b>	74,26%	\$ 2.140.624	75,82%	\$ 2.331.521

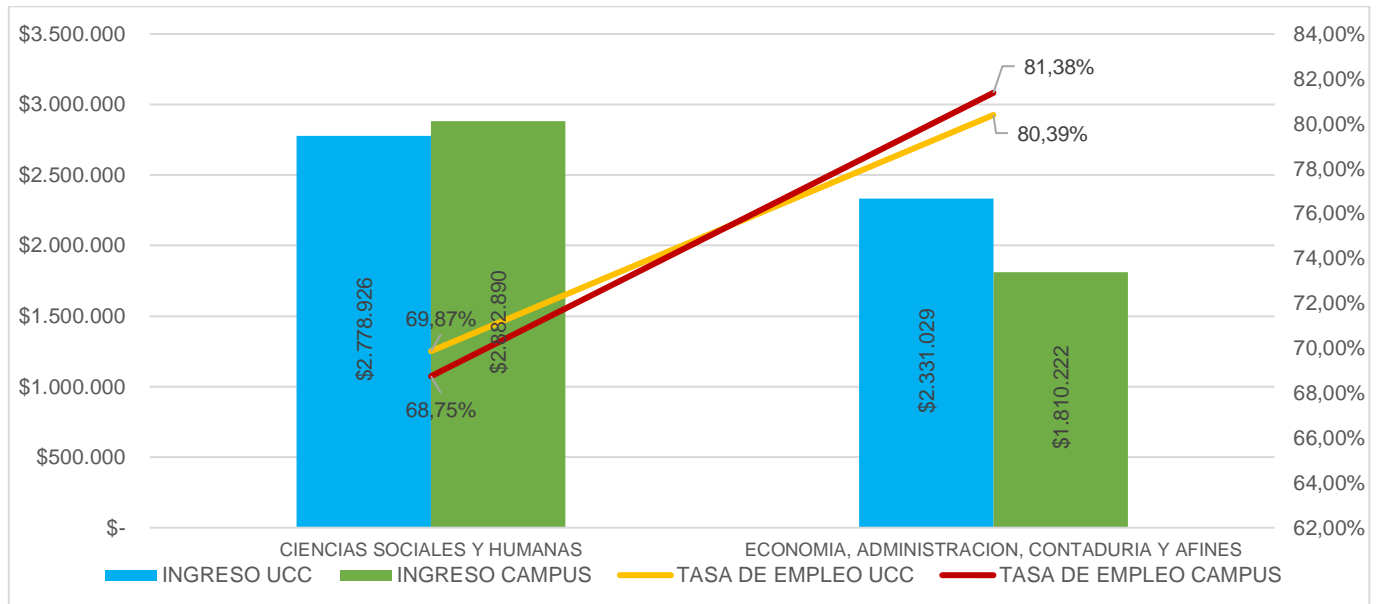
Fuente: Universidad Cooperativa de Colombia, con base en Observatorio Laboral para la Educación (2018).

<sup>2</sup> En el país es de 15% y en la Universidad Cooperativa de Colombia de 16%, ambas a favor de los hombres.

### Áreas del conocimiento y niveles de formación

En la información disponible en el Observatorio Laboral para la Educación (2018) se referencian dos áreas del conocimiento en las que se inscriben programas ofrecidos en el campus: Ciencias Sociales y Humanas, en donde el ingreso del campus es de \$2.882.890 y la tasa de empleo de 68,75%, y Economía, Administración, Contaduría y Afines con un ingreso promedio de \$1.810.022 y tasa de empleo de 81,38%, superior a la de la UCC [Gráfica 1].

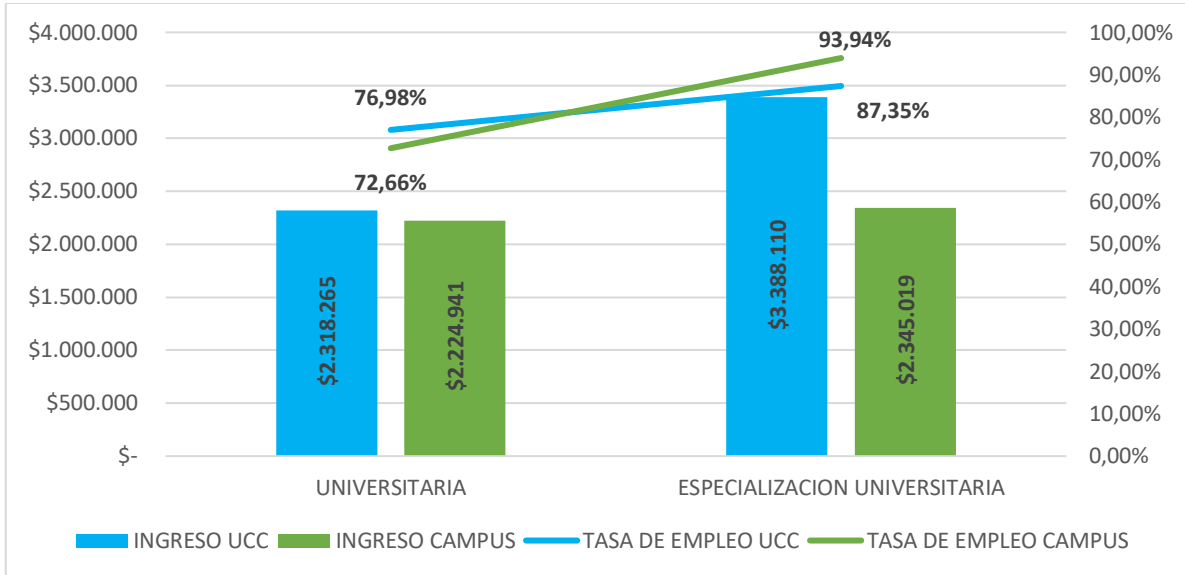
Gráfica 1: ingresos y empleo por área del conocimiento



Fuente: Universidad Cooperativa de Colombia, con base en Observatorio Laboral para la Educación (2018).

Los niveles de formación son determinantes para la tasa de empleo e ingreso promedio de cada graduado, cada uno tiene propiedades que aportan competencias que el mercado laboral valora con mayor demanda y remuneración; es evidente que al pasar de un nivel de educación universitario a especialización, los graduados se hacen un espacio en el mercado laboral y son empleados a una tasa mayor, tanto en el campus como a nivel de UCC; de igual manera aumentan sus ingresos promedio aunque con mayor sensibilidad en UCC [Gráfica 2].

Gráfica 2: ingresos y empleo por nivel de formación



Fuente: Universidad Cooperativa de Colombia, con base en Observatorio Laboral para la Educación (2018).

## Empleo en los sectores de la economía

**Actividades Inmobiliarias** es el sector que más ocupa graduados del campus **Apartadó**, el **16,96%** de ellos.

**Administración Pública y Defensa** es el sector que más paga a los graduados del campus, con un salario promedio de **\$3.351.672**.

En el campus es importante destacar los sectores de la economía colombiana en que se emplean sus graduados, además del peso que tiene ese sector en el país, ya que de esa manera se puede abrir una ventana a la pertinencia de la formación y el camino que debe tomar en miras a alinearse con objetivos de una nación en cuanto al enfoque que le quiere dar a su producción. El sector en el que más se emplean sus graduados es el de Actividades Inmobiliarias de alquiler y empresariales e alquiler, con 16,96%, un sector que aporta el 8,55% del PIB colombiano, mientras que Administración Pública y Defensa; Seguridad Social de Afiliación Obligatoria emplea al 11,76% y aporta el 6,12% del PIB colombiano. Son sectores atractivos para los graduados del campus debido al enfoque de los programas que ofrece, es decir, el área del conocimiento a la que se inscriben. Esta información es importante en la medida en que se guía la oferta de extensión académica, se debe apuntar a impactar a los graduados que se quieren emplear en los sectores que mejor pagan y fomentar la conexión con aquellos que más emplean [Tabla 4].

**Tabla 4: sectores**

SECTOR	PORCENTAJE UCC	INGRESO UCC	PORCENTAJE CAMPUS	INGRESO CAMPUS	APORTE AL PIB
SUMINISTROS DE ELECTRICIDAD, GAS Y AGUA	0,39%	\$2.985.441	0,35%	\$2.978.000	2,40%
SERVICIOS SOCIALES Y DE SALUD	6,42%	\$2.833.746	3,81%	\$2.273.045	4,06%
INTERMEDIACION FINANCIERA	5,16%	\$2.731.367	4,50%	\$1.766.788	4,45%
EDUCACION	3,31%	\$2.378.595	3,81%	\$1.758.455	4,80%
TRANSPORTE, ALMACENAMIENTO Y COMUNICACIONES	2,31%	\$2.243.609	2,08%	\$1.604.409	5,02%

SECTOR	PORCENTAJE UCC	INGRESO UCC	PORCENTAJE CAMPUS	INGRESO CAMPUS	APORTE AL PIB
ADMINISTRACION PUBLICA Y DEFENSA; SEGURIDAD SOCIAL DE AFILIACION OBLIGATORIA	9,07%	\$3.123.304	11,76%	\$3.351.672	6,12%
CONSTRUCCION	2,94%	\$1.824.759	1,38%	\$1.349.614	6,12%
AGRICULTURA, GANADERIA, CAZA Y SILVICUTURA	2,34%	\$2.644.740	2,08%	\$1.757.485	6,62%
ACTIVADES INMOBILIARIAS DE ALQUILER Y EMPRESARIALES Y DE ALQUILER	22,62%	\$2.343.597	16,96%	\$2.205.774	8,55%
COMERCIO AL POR MAYOR Y AL POR MENOR; REPARACION DE VEHICULOS AUTOMOTORES, MOTOCICLETAS, EFECTOS PERSONALES Y ENSERES DOMESTICOS	5,29%	\$2.094.914	4,84%	\$2.060.365	9,01%
INDUSTRIAS MANUFACTURERAS	3,27%	\$2.511.418	1,38%	\$2.374.333	11,16%
ORGANIZACIONES Y ORGANOS EXTRATERRITORIALES	0,41%	\$4.118.235	0,35%	\$2.517.000	ND
OTRAS ACTIVIDADES DE SERVICIOS COMUNITARIOS, SOCIALES Y PERSONALES	4,48%	\$2.105.498	3,46%	\$1.827.857	ND
SIN DATO	32,00%	\$1.901.357	43,25%	\$1.501.910	ND

Nota: Precios corrientes-Base 2015, datos corregidos de efectos estacionales y de calendario. PIB 2019<sup>er</sup> tercer semestre.

ND: sin información disponible.

Fuente: Universidad Cooperativa de Colombia, con base en DANE (2019) y Observatorio Laboral para la Educación (2018).



## Referencias

Departamento Administrativo Nacional de Estadística (DANE). (2 de 12 de 2019). *DANE* .  
Obtenido de <https://www.dane.gov.co/>

Observatorio Laboral para la Educación. (2018). *Observatorio Laboral para la Educación*.  
Recuperado el 2 de diciembre de 2019, de  
[http://bi.mineducacion.gov.co:8380/eportal/web/men-observatorio-laboral/consultas-avanzadas#\\_48\\_INSTANCE\\_8EaA\\_%253Dindex.jsp%3D%26\\_48\\_INSTANCE\\_8EaA\\_%3Dindex.jsp](http://bi.mineducacion.gov.co:8380/eportal/web/men-observatorio-laboral/consultas-avanzadas#_48_INSTANCE_8EaA_%253Dindex.jsp%3D%26_48_INSTANCE_8EaA_%3Dindex.jsp)