

Arauca

A continuación encontrará información detallada sobre el nivel de empleo e ingreso promedio de los programas ofrecidos en el campus:

Contenido

Generalidades.....	2
Sexo.....	4
Áreas del conocimiento y niveles de formación	5
Empleo en los sectores de la economía.....	7
Referencias	9

Generalidades

Existen 2.929.079 graduados registrados en el Observatorio Laboral para la Educación, de los cuales 68.819 pertenecen a la **Universidad Cooperativa de Colombia**, un 2,35%; y 875 pertenecen al campus, un 1,27% de la Universidad.

\$ 2.038.649 es el ingreso promedio mensual de los graduados del campus.

\$2.491.309 es el ingreso promedio mensual de los graduados de la Universidad Cooperativa de Colombia.

78,7% de los graduados de la Universidad Cooperativa de Colombia está empleado.

65,03% de los graduados del campus está empleado.

La Tabla 1 resalta el hecho de que la tasa de empleo del campus está por debajo del empleo nacional, con diferencias entre el 15% y el 23% al compararlo con el promedio de otras universidades y la misma UCC nacional; éste es un punto crítico sobre el cual trabajar, poder emplearse a una tasa mayor es el incentivo que tienen muchos estudiantes para ingresar a un programa de formación. En cuanto a los ingresos, los graduados están pasando por la misma situación, deja de ser alarmante si se compara únicamente con el promedio de las universidades oficiales, pero hay una desventaja notable cuando se puede ganar hasta el 50% menos que el promedio de las universidades privadas.

Tabla 1: tasa de empleo e ingreso

Tasa de empleo e ingreso		
Institución	Tasa de empleo	Ingreso
Oficial	75,40%	\$ 2.102.073
Privada	80,20%	\$ 3.063.601
País	77,90%	\$ 2.662.737
UCC	78,70%	\$ 2.491.309
ARAUCA	65,03%	\$ 2.038.649

Fuente: Universidad Cooperativa de Colombia, con base en Observatorio Laboral para la Educación (2018).

En la Tabla 2 se puede observar que el programa que más graduados¹ tiene es Derecho (239), además son quienes reciben un salario promedio más alto (\$3.317.653). Sin embargo, Psicología es en el que más se emplean sus graduados (80,19%).

Programas vigentes

Tabla 2: Nivel de ocupación e ingreso por programa

Área del conocimiento/Programa	Total	Porcentaje de Empleados Programa	Ingreso
AGRONOMIA VETERINARIA Y AFINES	Graduados	53	
MEDICINA VETERINARIA Y ZOOTECNIA	53	56,60%	\$ 1.011.560
Ciencias Sociales y Humanas	Graduados	345	
DERECHO	239	60,25%	\$ 3.317.653
PSICOLOGIA	106	80,19%	\$ 1.607.296
Economía, administración, contaduría y afines	Graduados	394	
ADMINISTRACION DE EMPRESAS	216	64,81%	\$ 1.735.370
CONTADURIA PUBLICA	178	67,98%	\$ 1.390.660
INGENIERIA, ARQUITECTURA, URBANISMO Y AFINES	Graduados	83	
INGENIERIA DE SISTEMAS	83	59,04%	\$ 1.657.193

Fuente: Universidad Cooperativa de Colombia, con base en Observatorio Laboral para la Educación (2018).

¹ Ver información detallada y actualizada sobre egresados en [OIDO: Observatorio de Impacto y Dinámica Ocupacional](#).

Sexo

Los graduados de la Universidad Cooperativa de Colombia se dividen entre un 40,3% hombres y 59,7% mujeres, en el campus la diferencia sigue la misma tendencia a favor de las mujeres, ellas representan el 62,5% y hombres el 37,5% de los graduados, en empleo la diferencia es del 3,9%, una cifra que no marca ventaja significativa para ninguno de los dos grupos, sin embargo, ésta sí se da en los ingresos a favor de los hombres en un 28,5%, casi 10 puntos porcentuales más que el promedio UCC nacional, representados en \$524.124. Para el campus es fundamental establecer diálogo con las empresas contratantes con el fin de cerrar la brecha existente [Tabla 3].

Tabla 3: tasa de empleo e ingreso a nivel nacional por sexo

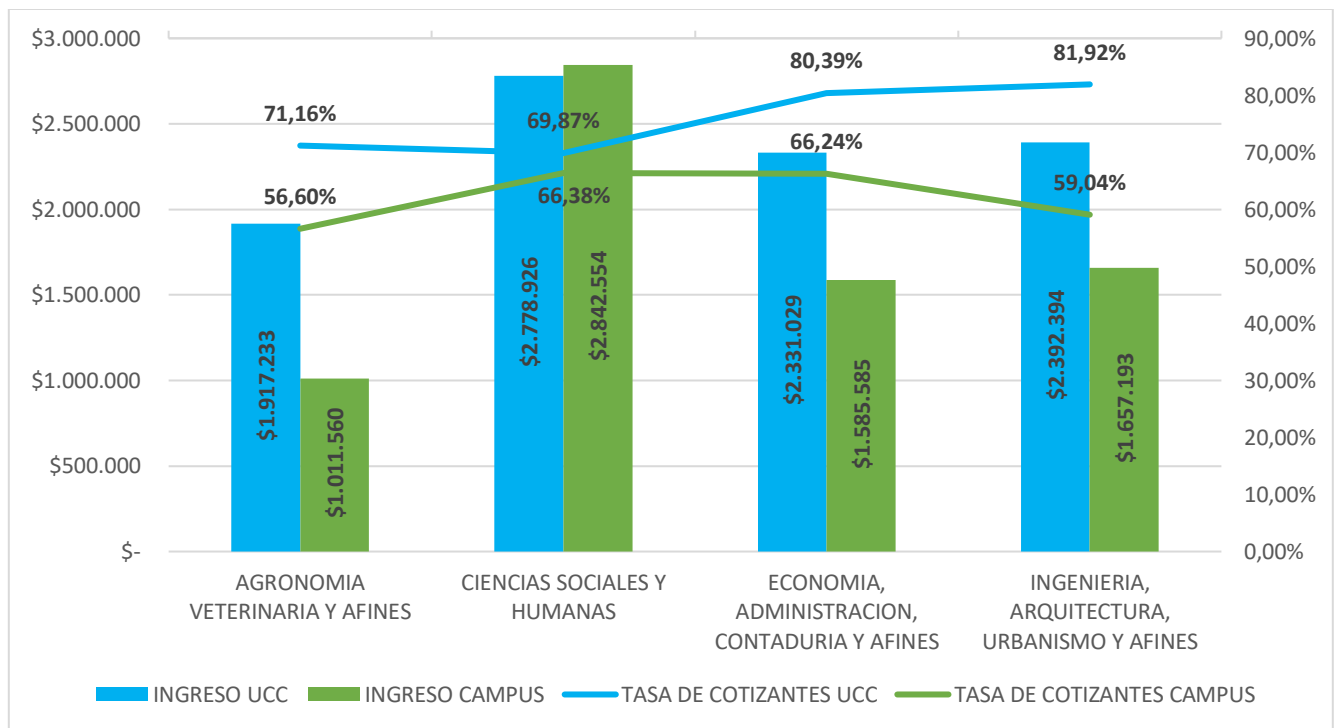
Tasa de empleo e ingreso a nivel nacional por sexo				
	Hombres		Mujeres	
	Tasa de empleo	Salario	Tasa de empleo	Ingreso
UCC	77,80%	\$ 2.738.236	79,30%	\$ 2.328.800
Nacional	78,40%	\$ 2.924.374	77,90%	\$ 2.456.395
ARAUCA	63,41%	\$ 2.364.288	66,00%	\$ 1.840.164

Fuente: Universidad Cooperativa de Colombia, con base en Observatorio Laboral para la Educación (2018).

Áreas del conocimiento y niveles de formación

En la información disponible en el Observatorio Laboral para la Educación (2018) se referencian 4 áreas del conocimiento en las que se inscriben los programas ofrecidos en el campus: aquellos graduados del área Ciencias Sociales y Humanas son quienes tienen ingresos promedio más altos, ascienden a \$2.842.554, en un nivel similar al de la UCC a nivel nacional, al igual que su tasa de empleo. Las demás áreas del conocimiento se encuentran rezagadas en su nivel de ingreso y tasa de empleo si se les compara con la UCC nacional [Gráfica 1].

Gráfica 1: ingresos y empleo por área del conocimiento



Fuente: Universidad Cooperativa de Colombia, con base en Observatorio Laboral para la Educación (2018).

Los niveles de formación son determinantes para la tasa de empleo e ingreso promedio de cada graduado, cada uno tiene propiedades que aportan competencias que el mercado laboral valora con mayor demanda y remuneración; en el campus se registró únicamente el nivel de formación universitario, registrando nivel de empleo e ingreso por debajo en 18,4% y 13,7% respectivamente [Tabla 4].

Tabla 4: ingresos y empleo por nivel de formación.

Nivel de formación	Universitario
Tasa de empleo UCC	77%
Ingreso UCC	\$ 2.318.265
Tasa de empleo campus	65,03%
Ingreso campus	\$ 2.038.649

Fuente: Universidad Cooperativa de Colombia, con base en Observatorio Laboral para la Educación (2018).

Empleo en los sectores de la economía

Actividades Inmobiliarias es el sector que más ocupa graduados del campus **Arauca**, el **14,74%** de ellos.

Hogares Privados con Servicio Doméstico es el sector que más paga a los graduados del campus, con un salario promedio de **\$6.626.000**.

En el campus es importante destacar los sectores de la economía colombiana en que se emplean sus graduados, además del peso que tiene ese sector en el país, ya que de esa manera se puede abrir una ventana a la pertinencia de la formación y el camino que debe tomar en miras a alinearse con objetivos de una nación en cuanto al enfoque que le quiere dar a su producción. En Arauca más de un cuarto de los graduados está empleado entre el sector de Actividades Inmobiliarias de Alquiler y Empresariales de Alquiler, y Administración Pública y Defensa; Seguridad Social de Afiliación Obligatoria, entre ambos le aportan al PIB colombiano 14,67%. Otro sector que emplea a una buena cantidad de egresados (10,4%) es Otras Actividades de Servicios Comunitarios, Sociales y Personales, superior al promedio UCC nacional. Esta información es importante en la medida en que se guía la oferta de extensión académica, se debe apuntar a impactar a los graduados que se quieren emplear en los sectores que mejor pagan y fomentar la conexión con aquellos que más emplean [Tabla 5].

Tabla 5: sectores

SECCION	PORCENTAJE UCC	INGRESO UCC	PORCENTAJE CAMPUS	INGRESO CAMPUS	APORTE AL PIB
ACTIVADES INMOBILIARIAS DE ALQUILER Y EMPRESARIALES Y DE ALQUILER	22,45%	\$ 2.343.597	14,74%	\$ 1.787.673	8,55%
ADMINISTRACION PUBLICA Y DEFENSA; SEGURIDAD SOCIAL DE AFILIACION OBLIGATORIA	9,00%	\$ 3.123.304	12,23%	\$ 2.833.769	6,12%
AGRICULTURA, GANADERIA, CAZA Y SILVICUTURA	2,32%	\$ 2.644.740	1,49%	\$ 1.705.223	6,62%

SECCION	PORCENTAJE UCC	INGRESO UCC	PORCENTAJE CAMPUS	INGRESO CAMPUS	APORTE AL PIB
COMERCIO AL POR MAYOR Y AL POR MENOR; REPARACION DE VEHICULOS AUTOMOTORES, MOTOCICLETAS, EFECTOS PERSONALES Y ENSERES DOMESTICOS	5,25%	\$ 2.094.914	3,43%	\$ 1.073.771	9,01
CONSTRUCCION	2,91%	\$ 1.824.759	2,40%	\$ 978.481	6,12%
EDUCACION	3,28%	\$ 2.378.595	1,71%	\$ 1.466.810	4,80%
EXPLOTACION DE MINAS Y CANTERAS	0,43%	\$ 3.781.020	0,46%	\$ 4.429.731	5,26%
HOGARES PRIVADOS CON SERVICIO DOMESTICO	0,29%	\$ 3.090.119	0,34%	\$ 6.626.000	0,60%
HOTELES Y RESTAURANTES	0,43%	\$ 1.709.476	0,34%	\$ 1.024.279	ND
INDUSTRIAS MANUFACTURERAS	3,25%	\$ 2.511.418	0,80%	\$ 689.864	11,16%
INTERMEDIACION FINANCIERA	5,12%	\$ 2.731.367	2,51%	\$ 2.969.998	4,45%
OTRAS ACTIVIDADES DE SERVICIOS COMUNITARIOS, SOCIALES Y PERSONALES	4,44%	\$ 2.105.498	10,40%	\$ 1.322.054	ND
SERVICIOS SOCIALES Y DE SALUD	6,38%	\$ 2.833.746	4,23%	\$ 2.131.417	4,06%
SUMINISTROS DE ELECTRICIDAD, GAS Y AGUA	0,39%	\$ 2.985.441	1,14%	\$ 2.374.346	2,40%
TRANSPORTE, ALMACENAMIENTO Y COMUNICACIONES	2,30%	\$ 2.243.609	1,14%	\$ 1.521.104	5,02%
SIN DATO	31,76%	\$ 1.901.357	42,63%	\$ 1.175.271	ND

Nota: Precios corrientes-Base 2015, datos corregidos de efectos estacionales y de calendario. PIB 2019^{PR} tercer semestre.

ND: sin información disponible.

Fuente: Universidad Cooperativa de Colombia, con base en DANE (2019) y Observatorio Laboral para la Educación (2018).

Referencias

Departamento Administrativo Nacional de Estadística (DANE). (2 de diciembre de 2019).
DANE . Obtenido de <https://www.dane.gov.co/>

Observatorio Laboral para la Educación. (2018). *Observatorio Laboral para la Educación*.
Recuperado el 2 de diciembre de 2019, de
http://bi.mineducacion.gov.co:8380/eportal/web/men-observatorio-laboral/consultas-avanzadas#_48_INSTANCE_8EaA_%253Dindex.jsp%3D%26_48_INSTANCE_8EaA_%3Dindex.jsp