

Bucaramanga

A continuación encontrará información detallada sobre el nivel de empleo e ingreso promedio de los programas ofrecidos en el campus:

Contenido

Generalidades.....	2
Sexo.....	8
Áreas del conocimiento y niveles de formación	9
Empleo en los sectores de la economía.....	11
Referencias	13

Generalidades

Existen 2.929.079 graduados registrados en el Observatorio Laboral para la Educación, de los cuales 68.819 pertenecen a la **Universidad Cooperativa de Colombia**, un 2,35%; y 10.035 pertenecen al campus, un 14,58% de la Universidad.

\$2.258.000 es el ingreso promedio mensual de los graduados del campus.

\$2.491.309 es el ingreso promedio mensual de los graduados de la Universidad Cooperativa de Colombia.

78,7% de los graduados de la Universidad Cooperativa de Colombia está empleado.

78,82% de los graduados del campus está empleado.

En la Tabla 1 se identifica que el nivel de empleo de los graduados del campus es superior al de los de instituciones oficiales en un 4,34%, sin embargo, es superado de por el de las instituciones privadas en un 1,75% y se mantiene en un nivel similar al de la UCC a nivel nacional. En cuanto al ingreso vale la pena destacar que el rezago respecto a otras instituciones privadas es alto, ya que el ingreso promedio de los graduados del campus es 35,68% más bajo que el de ellas.

Tabla 1: tasa de empleo e ingreso

Tasa de empleo e ingreso		
Institución	Tasa de empleo	Ingreso
Oficial	75,40%	\$ 2.102.073
Privada	80,20%	\$ 3.063.601
País	77,90%	\$ 2.662.737
UCC	78,70%	\$ 2.491.309
BUCARAMANGA	78,82%	\$ 2.258.000

Fuente: Universidad Cooperativa de Colombia, con base en Observatorio Laboral para la Educación (2018).

En la Programas vigentes

Programas acreditados y re acreditados*

Tabla 2 se puede observar que el programa con mayor número de graduados¹ es Contaduría Pública (1.762), con una tasa de empleo de 82,41% y un ingreso promedio de \$ 1.765.433. Sin embargo, aquellos programas en los que sus graduados recibe mayor ingreso promedio, son Especialización en Derecho Procesal Penal y Especialización en Finanzas con \$ 5.834.493 y \$ 5.378.000 respectivamente. Por fuera de aquellos programas en los que hay un par de egresados registrados, los de mayor porcentaje de empleo son Especialización en Gerencia de la Salud Ocupacional (91,78%) y Especialización en Gerencia de la Calidad y Auditoría en Salud (90,26%).

Programas vigentes

Programas acreditados y re acreditados*

Tabla 2: Nivel de ocupación e ingreso por programa

Área del conocimiento/Programa	Total	Porcentaje de Empleados Programa	Ingreso
Bellas Artes	Graduados	45	
TECNICO PROFESIONAL EN MANUFACTURA DE PRODUCTOS DE JOYERIA	19	52,63%	\$ 805.673
TECNICO PROFESIONAL EN MANUFACTURA DE CALZADO Y MARROQUINERIA	26	61,54%	\$ 1.134.265
Ciencias de la Educación	Graduados	1453	
ESPECIALIZACION EN DIFICULTADES DE APRENDIZAJE ESCOLAR	2	0,00%	NaN
ESPECIALIZACION EN DOCENCIA UNIVERSITARIA	366	83,06%	\$ 3.375.757
ESPECIALIZACION EN EDUCACION AMBIENTAL	1	0,00%	NaN

¹ Ver información detallada y actualizada sobre egresados en [OIDO: Observatorio de Impacto y Dinámica Ocupacional](#).

Área del conocimiento/Programa	Total	Porcentaje de Empleados Programa	Ingreso
ESPECIALIZACION EN EDUCACION Y DESARROLLO CULTURAL COMUNITARIO	1	0,00%	NaN
ESPECIALIZACION EN LUDOPEDAGOGIA DE LA EDUCACION MOTRIZ	63	88,89%	\$ 3.162.093
LICENCIATURA EN EDUCACION BASICA CON ENFASIS EN EDUCACION FISICA, RECREACION Y DEPORTE	216	77,78%	\$ 1.485.861
LICENCIATURA EN EDUCACION BASICA CON ENFASIS EN HUMANIDADES, LENGUA CASTELLANA E INGLES	365	77,53%	\$ 1.543.099
LICENCIATURA EN EDUCACION BASICA CON ENFASIS EN TECNOLOGIA E INFORMATICA	1	100,00%	\$ 1.711.000
LICENCIATURA EN EDUCACION FISICA, RECREACION Y DEPORTE	27	62,96%	\$ 1.279.041
LICENCIATURA EN EDUCACION INFANTIL	337	72,40%	\$ 1.593.527
LICENCIATURA EN LENGUA CASTELLANA E INGLES	74	82,43%	\$ 1.300.574
Ciencias de la Salud	Graduados	1235	
ENFERMERIA	1235	89,72%	\$ 2.498.030
Ciencias Sociales y Humanas	Graduados	996	
DERECHO	710	69,44%	\$ 3.034.807
ESPECIALIZACION EN DERECHO PROCESAL PENAL	85	89,41%	\$ 5.834.493

Área del conocimiento/Programa	Total	Porcentaje de Empleados Programa	Ingreso
ESPECIALIZACION EN LEGISLACION ENERGETICA Y DE LAS TELECOMUNICACIONES	13	84,62%	\$ 4.302.571
PSICOLOGIA	184	77,72%	\$ 1.275.029
SOCIOLOGIA	4	25,00%	\$ 2.791.455
Economía, Administración, Contaduría y Afines	Graduados	1363	
ADMINISTRACION DE EMPRESAS*	1156	78,03%	\$ 2.248.130
ESPECIALIZACION EN ADMINISTRACION Y GESTION DE INSTITUCIONES EDUCATIVAS	2	100,00%	\$ 1.715.000
ESPECIALIZACION EN CONTROL INTERNO ORGANIZACIONAL Y DE GESTION	27	85,19%	\$ 3.678.791
ESPECIALIZACION EN FINANZAS	30	66,67%	\$ 5.378.000
ESPECIALIZACION EN FORMULACION, GERENCIA Y EVALUACION DE PROYECTOS DE DESARROLLO	1	100,00%	\$ 4.021.000
ESPECIALIZACION EN GERENCIA DE LA SALUD OCUPACIONAL	146	91,78%	\$ 2.714.761
ESPECIALIZACION EN GERENCIA DE LA SEGURIDAD SOCIAL Y PROYECTOS EN SALUD	1	0,00%	NaN
ESPECIALIZACION EN GERENCIA DE SERVICIOS DE SALUD	37	81,08%	\$ 3.492.715
ESPECIALIZACION EN GERENCIA DE SERVICIOS DE SALUD	1	100,00%	\$ 1.997.000

Área del conocimiento/Programa	Total	Porcentaje de Empleados Programa	Ingreso
ESPECIALIZACION EN GESTION TRIBUTARIA Y ADUANERA	9	66,67%	\$ 2.314.333
ESPECIALIZACION EN PLANEACION Y ADMINISTRACION DEL DESARROLLO REGIONAL	2	100,00%	\$ 923.000
MERCADEO	182	72,53%	\$ 2.084.111
MERCADEO CON ENFASIS EN NEGOCIOS INTERNACIONALES	29	89,66%	\$ 1.541.579
TECNICO PROFESIONAL EN COMERCIO Y LOGISTICA DE PRODUCTOS MANUFACTURADOS	37	75,68%	\$ 840.312
TECNOLOGIA EN GESTION LOGISTICA Y DISTRIBUCION DE PRODUCTOS MANUFACTURADOS	23	73,91%	\$ 1.313.023
CONTADURIA PUBLICA	1762	82,41%	\$ 1.765.433
ESPECIALIZACION EN GERENCIA DE LA CALIDAD Y AUDITORIA EN SALUD	349	90,26%	\$ 3.173.086
ECONOMIA	90	63,33%	\$ 2.656.916
Ingeniería, Arquitectura, Urbanismo y Afines	Graduados	1237	
INGENIERIA DE MERCADOS	448	73,21%	\$ 2.420.148
INGENIERIA DE SISTEMAS*	221	78,73%	\$ 2.071.632
INGENIERIA DE SISTEMAS CON ENFASIS EN TELECOMUNICACIONES	551	73,87%	\$ 2.427.552
TECNOLOGIA EN SISTEMAS	16	50,00%	\$ 1.207.701
MAESTRIA EN TECNOLOGIAS DE LA INFORMACION Y LA COMUNICACION	1	100,00%	\$ 700.000

Área del conocimiento/Programa	Total	Porcentaje de Empleados Programa	Ingreso
Agronomía Veterinaria y Afines	Graduados	1185	
MEDICINA VETERINARIA Y ZOOTECNIA*	1185	71,90%	\$ 1.986.192

Fuente: Universidad Cooperativa de Colombia, con base en Observatorio Laboral para la Educación (2018).

Sexo

Los graduados de la Universidad Cooperativa de Colombia se dividen entre un 40,3% hombres y 59,7% mujeres, en el campus la diferencia sigue la misma tendencia, las mujeres representan un 65,2% de los graduados, lo que deja un espacio de 34,8% a los hombres, también dominan la tasa de empleo (80,05% frente a 76,54%), sin embargo, esta diferencia no es tan fuerte como la que marca el salario entre ambos, habiendo una brecha de 15,62% a favor de hombres como en todo el país, aunque en el campus es menor. Para el campus es fundamental establecer diálogo con las empresas contratantes con el fin de cerrar la brecha existente [Tabla 3].

Tabla 3: tasa de empleo e ingreso a nivel nacional por sexo

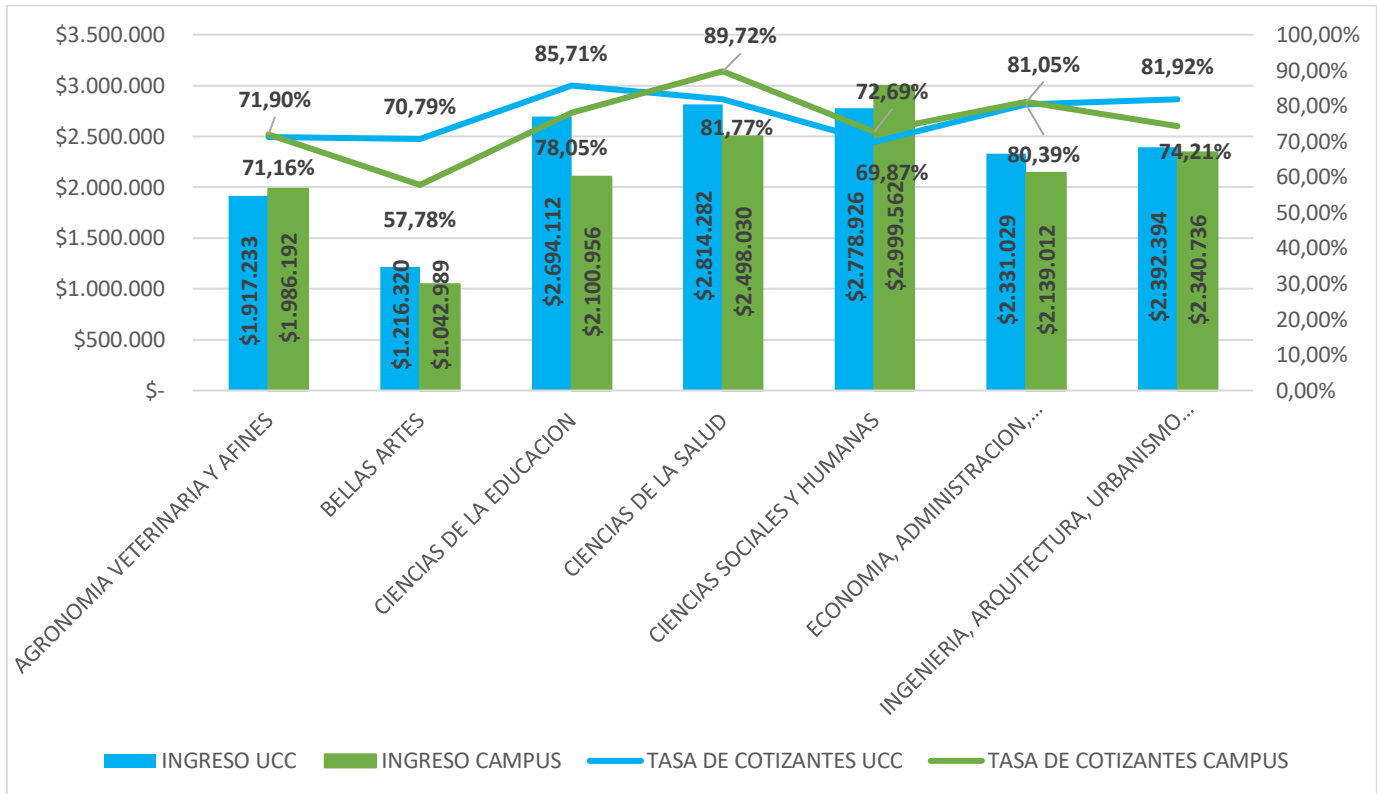
Tasa de empleo e ingreso a nivel nacional por sexo				
	Hombres		Mujeres	
	Tasa de empleo	Salario	Tasa de empleo	Ingreso
UCC	77,80%	\$ 2.738.236	79,30%	\$ 2.328.800
Nacional	78,40%	\$ 2.924.374	77,90%	\$ 2.456.395
BUCARAMANGA	76,54%	\$ 2.484.680	80,05%	\$ 2.149.063

Fuente: Universidad Cooperativa de Colombia, con base en Observatorio Laboral para la Educación (2018).

Áreas del conocimiento y niveles de formación

En la información disponible en el Observatorio Laboral para la Educación (2018) se referencian 7 áreas del conocimiento en las que se inscriben los programas ofrecidos en el campus: aquí, Ciencias de la salud es en la que sus graduados están empleados a una tasa mayor, inclusive superior comparada con la de la UCC a nivel nacional, pero sin superar su ingreso promedio. Ciencias Sociales y Humanas es en donde los graduados logran obtener ingresos promedio superiores al resto, \$2.999.562, pero no es suficiente cuando se tiene una de las tasas de empleo más bajas (la tercera después de Bellas Artes y Agronomía, Veterinaria y afines) [Gráfica 1].

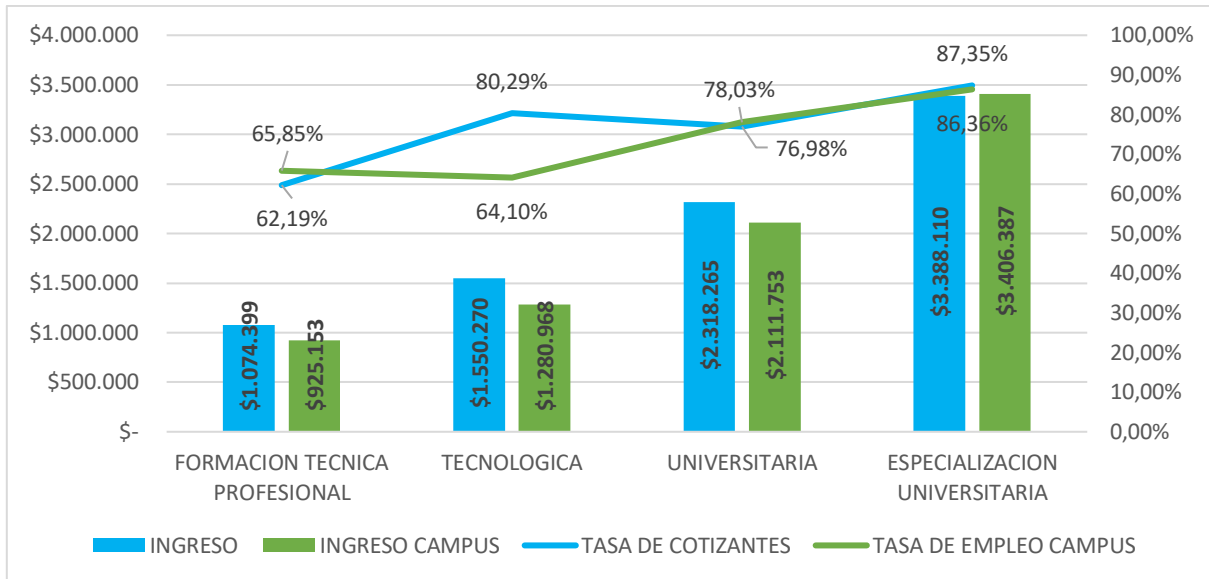
Gráfica 1: ingresos y empleo por área del conocimiento



Fuente: Universidad Cooperativa de Colombia, con base en Observatorio Laboral para la Educación (2018).

Los niveles de formación son determinantes para la tasa de empleo e ingreso promedio de cada graduado, cada uno tiene propiedades que aportan competencias que el mercado laboral valora con mayor demanda y remuneración; es evidente que al realizar estudios universitarios y de posgrado, los graduados aumentan sus ingresos promedio y sus tasas de empleo son más altas, cercanas al 90% en la especialización, allí también se reduce la diferencia en ingresos con el promedio UCC a nivel nacional [Gráfica 2].

Gráfica 2: ingresos y empleo por nivel de formación



Fuente: Universidad Cooperativa de Colombia, con base en Observatorio Laboral para la Educación (2018).

Empleo en los sectores de la economía

Actividades Inmobiliarias es el sector que más ocupa graduados del campus **Bucaramanga**, el **19,4%** de ellos.

Suministro de Electricidad, Gas y Agua es el sector que más paga a los graduados del campus, con un salario promedio de **\$3.304.391**.

En el campus es importante destacar los sectores de la economía colombiana en que se emplean sus graduados, además del peso que tiene ese sector en el país, ya que de esa manera se puede abrir una ventana a la pertinencia de la formación y el camino que debe tomar en miras a alinearse con objetivos de una nación en cuanto al enfoque que le quiere dar a su producción. Cabe destacar que aquellos graduados del área de Ciencias de la Salud poseen la tasa de empleo más alta y el 9,43% del campus se emplea en el sector Servicios Sociales y de Salud, el cual le aporta un 4,06% al PIB colombiano. Esta información es importante en la medida en que se guía la oferta de extensión académica, se debe apuntar a impactar a los graduados que se quieren emplear en los sectores que mejor pagan y fomentar la conexión con aquellos que más emplean [Tabla 4].

Tabla 4: sectores

SECCION	PORCENTAJE UCC	INGRESO UCC	PORCENTAJE CAMPUS	INGRESO CAMPUS	APORTE AL PIB
ACTIVADES INMOBILIARIAS DE ALQUILER Y EMPRESARIALES Y DE ALQUILER	22,36%	\$ 2.343.597	19,40%	\$ 1.965.148	8,55%
ADMINISTRACION PUBLICA Y DEFENSA; SEGURIDAD SOCIAL DE AFILIACION OBLIGATORIA	8,96%	\$ 3.123.304	6,47%	\$ 2.909.937	6,12%
AGRICULTURA, GANADERIA, CAZA Y SILVICUTURA	2,31%	\$ 2.644.740	2,55%	\$ 2.342.854	6,62%
COMERCIO AL POR MAYOR Y AL POR MENOR; REPARACION DE VEHICULOS AUTOMOTORES, MOTOCICLETAS, EFECTOS	5,23%	\$ 2.094.914	5,85%	\$ 1.935.899	9,01

SECCION	PORCENTAJE UCC	INGRESO UCC	PORCENTAJE CAMPUS	INGRESO CAMPUS	APORTE AL PIB
PERSONALES Y ENSERES DOMESTICOS					
CONSTRUCCION	2,90%	\$ 1.824.759	2,27%	\$ 1.636.830	6,12%
EDUCACION	3,27%	\$ 2.378.595	4,22%	\$ 2.197.777	4,80%
EXPLOTACION DE MINAS Y CANTERAS	0,43%	\$ 3.781.020	0,24%	\$ 2.133.788	5,26%
HOGARES PRIVADOS CON SERVICIO DOMESTICO	0,29%	\$ 3.090.119	0,20%	\$ 2.257.909	0,60%
HOTELES Y RESTAURANTES	0,43%	\$ 1.709.476	0,61%	\$ 1.581.262	ND
INDUSTRIAS MANUFACTURERAS	3,23%	\$ 2.511.418	3,52%	\$ 2.361.481	11,16%
INTERMEDIACION FINANCIERA	5,10%	\$ 2.731.367	5,99%	\$ 2.766.589	4,45%
ORGANIZACIONES Y ORGANOS EXTRATERRITORIALES	0,41%	\$ 4.118.235	0,07%	\$ 2.948.167	ND
OTRAS ACTIVIDADES DE SERVICIOS COMUNITARIOS, SOCIALES Y PERSONALES	4,42%	\$ 2.105.498	6,72%	\$ 2.108.175	ND
SERVICIOS SOCIALES Y DE SALUD	6,35%	\$ 2.833.746	9,43%	\$ 2.406.850	4,06%
SUMINISTROS DE ELECTRICIDAD, GAS Y AGUA	0,39%	\$ 2.985.441	0,46%	\$ 3.304.391	2,40%
TRANSPORTE, ALMACENAMIENTO Y COMUNICACIONES	2,29%	\$ 2.243.609	1,92%	\$ 2.200.712	5,02%
SIN DATO	31,63%	\$ 1.901.357	30,09%	\$ 1.781.742	ND

Nota: Precios corrientes-Base 2015, datos corregidos de efectos estacionales y de calendario. PIB 2019^{PR} tercer semestre.

ND: sin información disponible.

Fuente: Universidad Cooperativa de Colombia, con base en DANE (2019) y Observatorio Laboral para la Educación (2018).

Referencias

Departamento Administrativo Nacional de Estadística (DANE). (2 de diciembre de 2019).
DANE . Obtenido de <https://www.dane.gov.co/>

Observatorio Laboral para la Educación. (2018). *Observatorio Laboral para la Educación*.
Recuperado el 2 de diciembre de 2019, de
http://bi.mineducacion.gov.co:8380/eportal/web/men-observatorio-laboral/consultas-avanzadas#_48_INSTANCE_8EaA_%253Dindex.jsp%3D%26_48_INSTANCE_8EaA_%3Dindex.jsp