

Espinal

A continuación encontrará información detallada sobre el nivel de empleo e ingreso promedio de los programas ofrecidos en el campus:

Contenido

Generalidades	2
Sexo	5
Áreas del conocimiento y niveles de formación	6
Empleo en los sectores de la economía	8
Referencias	10

Generalidades

Existen 2.929.079 graduados registrados en el Observatorio Laboral para la Educación, de los cuales 68.819 pertenecen a la **Universidad Cooperativa de Colombia**, un 2,35%; y 1.680 pertenecen al campus, un 2,44% de la Universidad.

\$ 2.436.266 es el ingreso promedio mensual de los graduados del campus.

\$2.491.309 es el ingreso promedio mensual de los graduados de la Universidad Cooperativa de Colombia.

78,7% de los graduados de la Universidad Cooperativa de Colombia está empleado.

64,58% de los graduados del campus está empleado.

La Tabla 1 resalta el hecho de que el ingreso promedio de los graduados de Espinal es 2,3% inferior al promedio nacional UCC pero 13,7% superior al de las universidades oficiales; la situación laboral de los graduados del campus es crítica si se compara con las otras universidades y la propia a nivel nacional, estando en tasas inferiores entre 16,7% y 24,2%.

Tabla 1: tasa de empleo e ingreso

Tasa de empleo e ingreso		
Institución	Tasa de empleo	Ingreso
Oficial	75,40%	\$ 2.102.073
Privada	80,20%	\$ 3.063.601
País	77,90%	\$ 2.662.737
UCC	78,70%	\$ 2.491.309
ESPINAL	64,58%	\$ 2.436.266

Fuente: Universidad Cooperativa de Colombia, con base en Observatorio Laboral para la Educación (2018).

En la Tabla 2 se puede observar que el programa que más graduados¹ tiene es Administración de Empresas (985), sin embargo, Especialización en Gerencia de Impuestos posee una tasa de ocupación más alta que todos los programas (92,31%). El ingreso promedio más alto lo perciben los graduados de Especialización en Derecho Procesal Penal, con \$5.622.824.

Programas vigentes

Tabla 2: Nivel de ocupación e ingreso por programa

Área del conocimiento/Programa	Total	Porcentaje de Empleados Programa	Ingreso
Ciencias Sociales y Humanas	Graduados	325	
DERECHO	300	65,33%	\$ 2.958.730
ESPECIALIZACION EN DERECHO PROCESAL PENAL	25	88,00%	\$ 5.622.824
Economía, Administración, Contaduría y Afines	Graduados	1236	
ADMINISTRACION DE EMPRESAS	985	60,00%	\$ 2.545.150
ESPECIALIZACION EN GERENCIA DE MERCADEO	33	63,64%	\$ 3.054.737
ESPECIALIZACION EN GERENCIA DE SERVICIOS DE SALUD	5	80,00%	\$ 2.819.000
CONTADURIA PUBLICA	161	78,88%	\$ 1.500.008
CONTADURIA PUBLICA CON ENFASIS EN SISTEMAS Y ECONOMIA SOLIDARIA	38	73,68%	\$ 1.986.150
ESPECIALIZACION EN GERENCIA DE IMPUESTOS	13	92,31%	\$ 2.727.222
ESPECIALIZACION EN REVISORIA FISCAL Y CONTROL DE GESTION	1	0,00%	NaN
Ingeniería, Arquitectura, Urbanismo y Afines	Graduados	119	
INGENIERIA DE SISTEMAS	100	70,00%	\$ 1.293.339

¹ Ver información detallada y actualizada sobre egresados en [OIDO: Observatorio de Impacto y Dinámica Ocupacional](#).

Área del conocimiento/Programa	Total	Porcentaje de Empleados Programa	Ingreso
INGENIERIA DE SISTEMAS CON ENFASIS EN TELECOMUNICACIONES	19	73,68%	\$ 2.005.818

Fuente: Universidad Cooperativa de Colombia, con base en Observatorio Laboral para la Educación (2018).

Sexo

Los graduados de la Universidad Cooperativa de Colombia se dividen entre un 40,3% hombres y 59,7% mujeres, en el campus la diferencia es menor, hombres representan un 46,2% y mujeres un 53,8% de los graduados; en cuanto a nivel de empleo, las mujeres se emplean un 19,3% más, pero hay una diferencia más grande en los salarios, el 34,3% es la brecha que los separa y está a favor de los hombres. Para el campus es fundamental establecer diálogo con las empresas contratantes con el fin de cerrar la brecha existente [Tabla 3].

Tabla 3: tasa de empleo e ingreso a nivel nacional por sexo

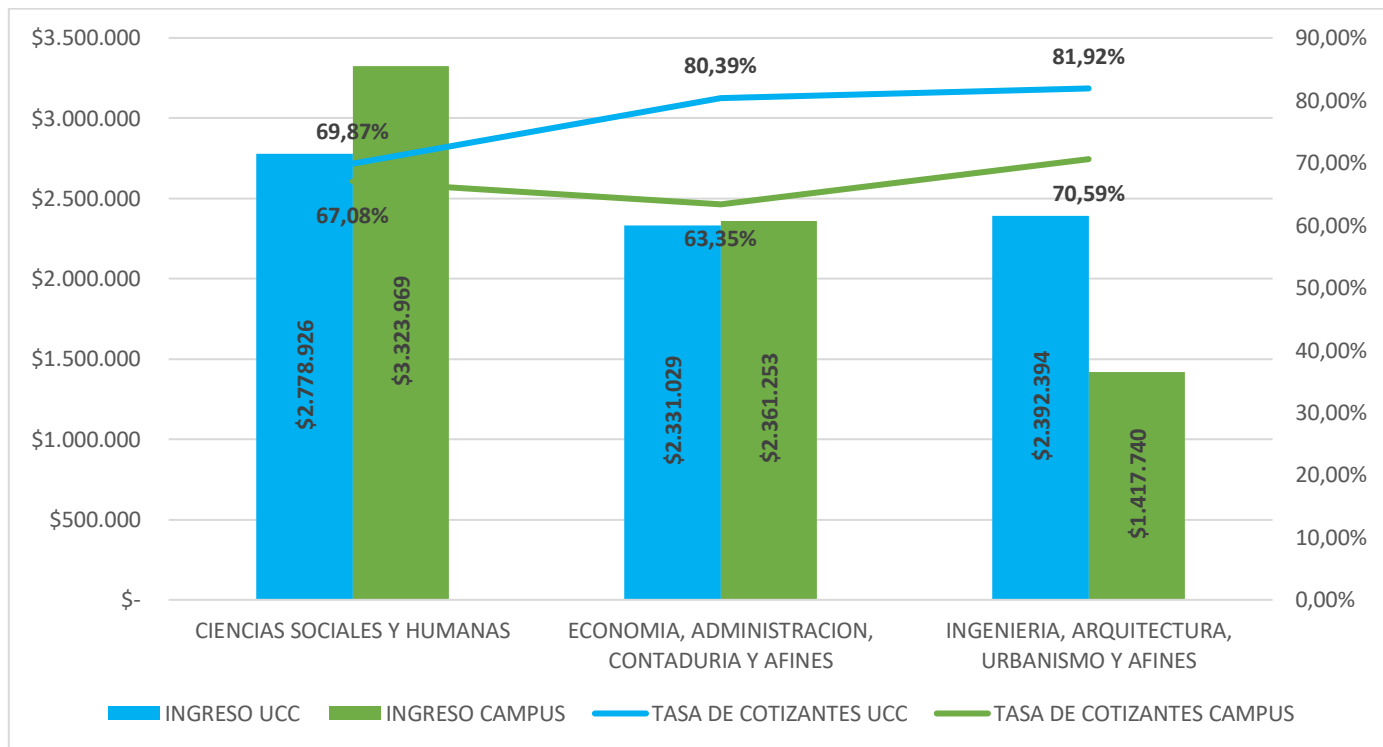
Tasa de empleo e ingreso a nivel nacional por sexo				
	Hombres		Mujeres	
	Tasa de empleo	Salario	Tasa de empleo	Ingreso
UCC	77,80%	\$ 2.738.236	79,30%	\$ 2.328.800
Nacional	78,40%	\$ 2.924.374	77,90%	\$ 2.456.395
ESPINAL	57,22%	\$ 2.883.767	70,91%	\$ 2.146.544

Fuente: Universidad Cooperativa de Colombia, con base en Observatorio Laboral para la Educación (2018).

Áreas del conocimiento y niveles de formación

En la información disponible en el Observatorio Laboral para la Educación (2018) se referencian 3 áreas del conocimiento en las que se inscriben los programas ofrecidos en el campus: aquellos graduados del área Ciencias Sociales y Humanas son quienes tienen ingresos promedio más altos dentro del campus, ascienden a \$3.323.969, pero los de Ingeniería, Arquitectura, Urbanismo y afines están empleados a la tasa más alta, un 70,59%. Todo parece indicar que el problema del campus es de empleo y no de ingresos, los cuales se igualan y superan en su mayoría a los del promedio nacional de la UCC [Gráfica 1].

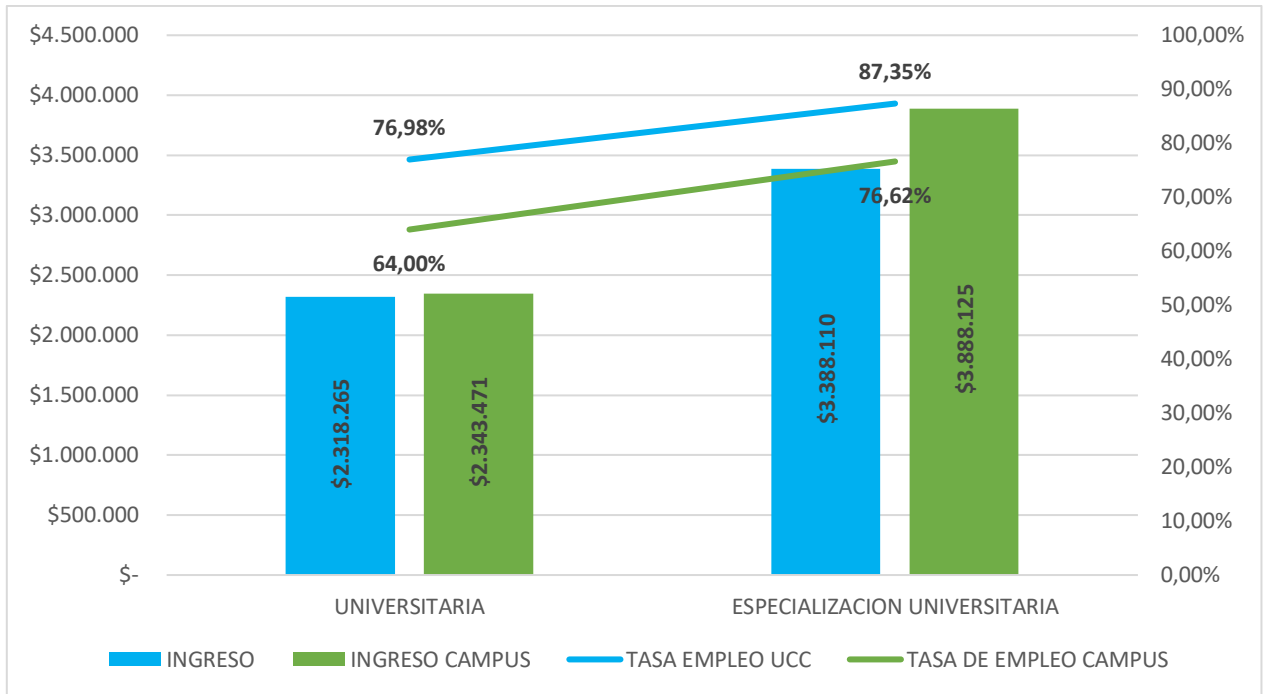
Gráfica 1: ingresos y empleo por área del conocimiento



Fuente: Universidad Cooperativa de Colombia, con base en Observatorio Laboral para la Educación (2018).

Los niveles de formación son determinantes para la tasa de empleo e ingreso promedio de cada graduado, cada uno tiene propiedades que aportan competencias que el mercado laboral valora con mayor demanda y remuneración; es evidente que pasar de una carrera universitaria a especialización aumenta las posibilidades en cuanto a ingresos y empleo, este cambio representa un aumento del 46% en el ingreso y más de 12 puntos porcentuales en la tasa de empleo [Gráfica 2].

Gráfica 2: ingresos y empleo por nivel de formación



Fuente: Universidad Cooperativa de Colombia, con base en Observatorio Laboral para la Educación (2018).

Empleo en los sectores de la economía

Actividades Inmobiliarias es el sector que más ocupa graduados del campus **Espinal**, el **22,74%** de ellos.

Hogares Privados con Servicio Doméstico es el sector que más paga a los graduados del campus, con un salario promedio de **\$4.303.000**.

En el campus es importante destacar los sectores de la economía colombiana en que se emplean sus graduados, además del peso que tiene ese sector en el país, ya que de esa manera se puede abrir una ventana a la pertinencia de la formación y el camino que debe tomar en miras a alinearse con objetivos de una nación en cuanto al enfoque que le quiere dar a su producción. En Espinal casi un cuarto de los graduados está empleado en el sector de Actividades Inmobiliarias, con un ingreso promedio de \$2.244.920y un aporte de 8,55% al PIB nacional. Esta información es importante en la medida en que se guía la oferta de extensión académica, se debe apuntar a impactar a los graduados que se quieren emplear en los sectores que mejor pagan y fomentar la conexión con aquellos que más emplean [Tabla 4].

Tabla 4: sectores

SECCION	PORCENTAJE UCC	INGRESO UCC	PORCENTAJE CAMPUS	INGRESO CAMPUS	APORTE AL PIB
ACTIVADES INMOBILIARIAS DE ALQUILER Y EMPRESARIALES Y DE ALQUILER	22,36%	\$ 2.343.597	22,74%	\$ 2.244.920	8,55%
ADMINISTRACION PUBLICA Y DEFENSA; SEGURIDAD SOCIAL DE AFILIACION OBLIGATORIA	8,96%	\$ 3.123.304	7,80%	\$ 3.134.933	6,12%
AGRICULTURA, GANADERIA, CAZA Y SILVICUTURA	2,31%	\$ 2.644.740	2,20%	\$ 2.110.965	6,62%
COMERCIO AL POR MAYOR Y AL POR MENOR; REPARACION DE VEHICULOS AUTOMOTORES, MOTOCICLETAS, EFECTOS PERSONALES Y ENSERES DOMESTICOS	5,23%	\$ 2.094.914	4,58%	\$ 2.160.404	9,01

SECCION	PORCENTAJE UCC	INGRESO UCC	PORCENTAJE CAMPUS	INGRESO CAMPUS	APORTE AL PIB
CONSTRUCCION	2,90%	\$ 1.824.759	1,55%	\$ 2.495.737	6,12%
EDUCACION	3,27%	\$ 2.378.595	1,96%	\$ 2.333.387	4,80%
EXPLOTACION DE MINAS Y CANTERAS	0,43%	\$ 3.781.020	0,24%	\$ 3.506.000	5,26%
HOGARES PRIVADOS CON SERVICIO DOMESTICO	0,29%	\$ 3.090.119	0,65%	\$ 4.303.000	0,60%
HOTELES Y RESTAURANTES	0,43%	\$ 1.709.476	0,48%	\$ 1.631.857	ND
INDUSTRIAS MANUFACTURERAS	3,23%	\$ 2.511.418	2,20%	\$ 2.540.808	11,16%
INTERMEDIACION FINANCIERA	5,10%	\$ 2.731.367	5,00%	\$ 3.083.754	4,45%
ORGANIZACIONES Y ORGANOS EXTRATERRITORIALES	0,41%	\$ 4.118.235	0,06%	\$ 3.458.000	ND
OTRAS ACTIVIDADES DE SERVICIOS COMUNITARIOS, SOCIALES Y PERSONALES	4,42%	\$ 2.105.498	1,90%	\$ 1.905.372	ND
SERVICIOS SOCIALES Y DE SALUD	6,35%	\$ 2.833.746	1,25%	\$ 2.273.093	4,06%
SUMINISTROS DE ELECTRICIDAD, GAS Y AGUA	0,39%	\$ 2.985.441	0,60%	\$ 2.744.700	2,40%
TRANSPORTE, ALMACENAMIENTO Y COMUNICACIONES	2,29%	\$ 2.243.609	2,44%	\$ 2.467.828	5,02%
SIN DATO	31,63%	\$ 1.901.357	44,35%	\$ 1.584.356	ND

Nota: Precios corrientes-Base 2015, datos corregidos de efectos estacionales y de calendario. PIB 2019^{Pr} tercer semestre.

ND: sin información disponible.

Fuente: Universidad Cooperativa de Colombia, con base en DANE (2019) y Observatorio Laboral para la Educación (2018).

Referencias

Departamento Administrativo Nacional de Estadística (DANE). (2 de diciembre de 2019).
DANE . Obtenido de <https://www.dane.gov.co/>

Observatorio Laboral para la Educación. (2018). *Observatorio Laboral para la Educación*.
Recuperado el 2 de diciembre de 2019, de
http://bi.mineducacion.gov.co:8380/eportal/web/men-observatorio-laboral/consultas-avanzadas#_48_INSTANCE_8EaA_%253Dindex.jsp%3D%26_48_INSTANCE_8EaA_%3Dindex.jsp