

# Quibdó

A continuación encontrará información detallada sobre el nivel de empleo e ingreso promedio de los programas ofrecidos en el campus:

## Contenido

<b>Generalidades.....</b>	<b>2</b>
<b>Sexo.....</b>	<b>4</b>
<b>Áreas del conocimiento y niveles de formación .....</b>	<b>5</b>
<b>Empleo en los sectores de la economía.....</b>	<b>7</b>
<b>Referencias .....</b>	<b>9</b>

## Generalidades

Existen 2.929.079 graduados registrados en el Observatorio Laboral para la Educación, de los cuales 68.819 pertenecen a la **Universidad Cooperativa de Colombia**, un 2,35%; y 426 pertenecen al campus, un 0,62% de la Universidad.

**\$ 2.878.912** es el ingreso promedio mensual de los graduados del campus.

**\$2.491.309** es el ingreso promedio mensual de los graduados de la Universidad Cooperativa de Colombia.

**78,7%** de los graduados de la Universidad Cooperativa de Colombia está empleado.

**70,42%** de los graduados del campus está empleado.

La Tabla 1 resalta el hecho de que la tasa de empleo del campus está por debajo del empleo nacional, con diferencias entre el 7 y el 14 por ciento. En cuanto a los ingresos, los graduados están en una situación de ventaja que solo es superada por otras universidades privadas por menos de \$200.000 (6,4%), pero superan el ingreso de los de las oficiales en 27% y el del promedio nacional en 7,5%.

**Tabla 1: tasa de empleo e ingreso**

Tasa de empleo e ingreso		
Institución	Tasa de empleo	Ingreso
Oficial	75,40%	\$ 2.102.073
Privada	80,20%	\$ 3.063.601
País	77,90%	\$ 2.662.737
UCC	78,70%	\$ 2.491.309
QUIBDO	70,42%	\$ 2.878.912

Fuente: Universidad Cooperativa de Colombia, con base en Observatorio Laboral para la Educación (2018).

En la Tabla 2 se puede observar que el programa que más graduados<sup>1</sup> tiene es Derecho (146), sin embargo, quienes se emplean a una tasa más alta y reciben un mayor ingreso promedio son los graduados de Especialización en Derecho Procesal Penal con 89,47% y \$ 5.381.058 respectivamente.

### Programas vigentes

Tabla 2: Nivel de ocupación e ingreso por programa

Área del conocimiento/Programa	Total	Porcentaje de Empleados Programa	Ingreso
<b>Ciencias Sociales y Humanas</b>	<b>Graduados</b>	<b>184</b>	
DERECHO	146	56,85%	\$ 3.383.941
ESPECIALIZACION EN DERECHO PROCESAL PENAL	38	89,47%	\$ 5.381.058
<b>Economía, Administración, Contaduría y Afines</b>	<b>Graduados</b>	<b>157</b>	
ESPECIALIZACION EN GERENCIA DE LA SEGURIDAD SOCIAL Y PROYECTOS EN SALUD	54	83,33%	\$ 3.279.876
CONTADURIA PUBLICA	103	66,99%	\$ 1.860.893
<b>Ingeniería, Arquitectura, Urbanismo y Afines</b>	<b>Graduados</b>	<b>85</b>	
INGENIERIA DE SISTEMAS	85	81,18%	\$ 1.897.556

Fuente: Universidad Cooperativa de Colombia, con base en Observatorio Laboral para la Educación (2018).

<sup>1</sup> Ver información detallada y actualizada sobre egresados en [OIDO: Observatorio de Impacto y Dinámica Ocupacional](#).

## Sexo

Los graduados de la Universidad Cooperativa de Colombia se dividen entre un 40,3% hombres y 59,7% mujeres, en el campus la diferencia es contraria, los hombres son mayoría y representan el 55,6% y las mujeres el 44,4%, en empleo las mujeres llevan la ventaja en casi 5 puntos porcentuales, un 6,4% de diferencia, de igual manera en ingresos, donde ellas reciben en promedio un 9% más. Esta es una situación particular en lo que se refiere al comportamiento de los ingresos entre hombres y mujeres, en el promedio de país es contraria (19,1% para los hombres) Vale la pena trabajar por establecer rutas entre las empresas para que las diferencias salariales nunca tengan una relación directa con el sexo sino con las habilidades que se poseen y las actividades desempeñadas [Tabla 3].

**Tabla 3: tasa de empleo e ingreso a nivel nacional por sexo**

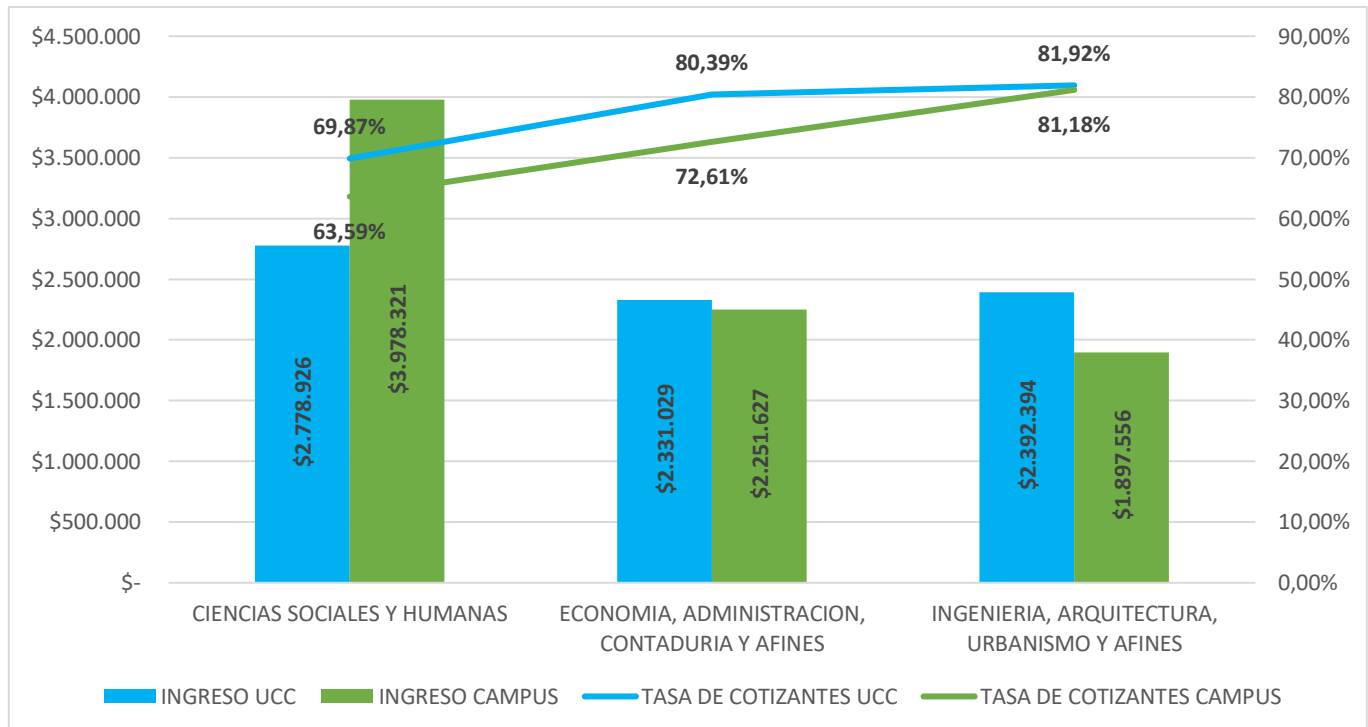
Tasa de empleo e ingreso a nivel nacional por sexo				
	Hombres		Mujeres	
	Tasa de empleo	Salario	Tasa de empleo	Ingreso
<b>UCC</b>	77,80%	\$ 2.738.236	79,30%	\$ 2.328.800
<b>Nacional</b>	78,40%	\$ 2.924.374	77,90%	\$ 2.456.395
<b>QUIBDO</b>	68,35%	\$ 2.748.334	73,02%	\$ 3.021.605

Fuente: Universidad Cooperativa de Colombia, con base en Observatorio Laboral para la Educación (2018).

### Áreas del conocimiento y niveles de formación

En la información disponible en el Observatorio Laboral para la Educación (2018) se referencian 3 áreas del conocimiento en las que se inscriben los programas ofrecidos en el campus: aquellos graduados del área Ciencias Sociales y Humanas son quienes tienen ingresos promedio más altos, ascienden a \$3.978.321, y su tasa de empleo es de 63,59%, superada por la tasa promedio de la UCC a nivel nacional, Aquí, son los graduados del área de Ingeniería, Arquitectura, Urbanismo y afines quienes logran emplearse con mayor éxito, de 100, 81 están empleados [Gráfica 1].

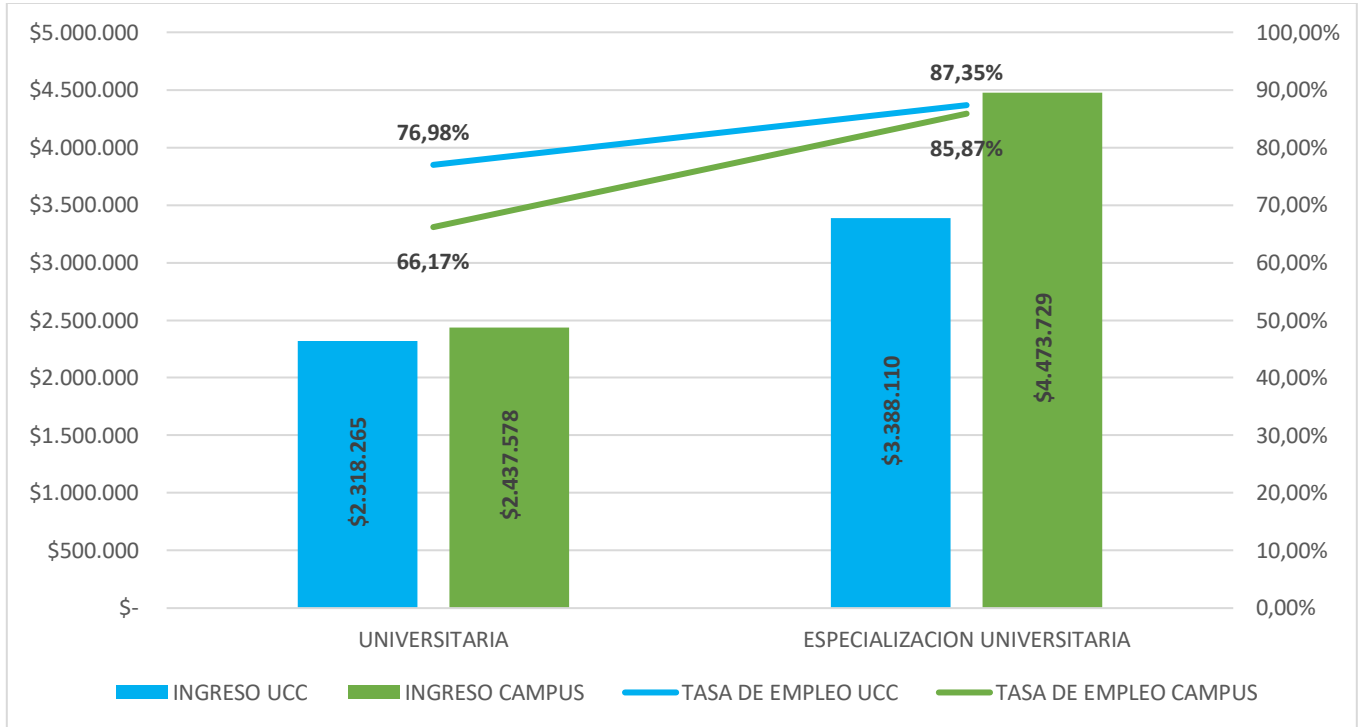
Gráfica 1: ingresos y empleo por área del conocimiento



Fuente: Universidad Cooperativa de Colombia, con base en Observatorio Laboral para la Educación (2018).

Los niveles de formación son determinantes para la tasa de empleo e ingreso promedio de cada graduado, cada uno tiene propiedades que aportan competencias que el mercado laboral valora con mayor demanda y remuneración; es evidente que pasar de un nivel a otro aumenta las posibilidades en cuanto a ingresos y empleo de manera progresiva, pasar del nivel universitario a la especialización universitaria aumenta la tasa de empleo en casi 20 puntos porcentuales y los ingresos en más de 2 millones de pesos, las tasas de empleo están por debajo del promedio nacional de la UCC, ahí está el reto, en fomentar el acceso al empleo por parte de los graduados sin perder la ventaja de ingresos [Gráfica 2].

Gráfica 2: ingresos y empleo por nivel de formación



Fuente: Universidad Cooperativa de Colombia, con base en Observatorio Laboral para la Educación (2018).

## Empleo en los sectores de la economía

**Administración Pública y Defensa; Seguridad Social de Afiliación Obligatoria** es el sector que más ocupa graduados del campus **Quibdó**, el **23,71%** de ellos.

**Administración Pública y Defensa; Seguridad Social de Afiliación Obligatoria** es el sector que más paga a los graduados del campus, con un salario promedio de **\$3.578.685**.

En el campus es importante destacar los sectores de la economía colombiana en que se emplean sus graduados, además del peso que tiene ese sector en el país, ya que de esa manera se puede abrir una ventana a la pertinencia de la formación y el camino que debe tomar en miras a alinearse con objetivos de una nación en cuanto al enfoque que le quiere dar a su producción. En Quibdó casi un cuarto de los graduados está empleado entre el sector de Administración Pública y Defensa; Seguridad Social de Afiliación Obligatoria le aporta 6,12% al PIB nacional, además son los mejor remunerados, es el sector más importante para el campus, entonces debe establecer conexión con empresas pertenecientes a él, en su mayoría de carácter público y administraciones municipales. Esta información es importante en la medida en que se guía la oferta de extensión académica, se debe apuntar a impactar a los graduados que se quieren emplear en los sectores que mejor pagan y fomentar la conexión con aquellos que más emplean [Tabla 4].

**Tabla 4: sectores**

SECCION	PORCENTAJE UCC	INGRESO UCC	PORCENTAJE CAMPUS	INGRESO CAMPUS	APORTE AL PIB
ACTIVADES INMOBILIARIAS DE ALQUILER Y EMPRESARIALES Y DE ALQUILER	22,62%	\$ 2.343.597	17,61%	\$ 2.614.038	8,55%
ADMINISTRACION PUBLICA Y DEFENSA; SEGURIDAD SOCIAL DE AFILIACION OBLIGATORIA	9,07%	\$ 3.123.304	23,71%	\$ 3.578.685	6,12%
AGRICULTURA, GANADERIA, CAZA Y SILVICUTURA	2,34%	\$ 2.644.740	0,94%	\$ 2.287.000	6,62%
COMERCIO AL POR MAYOR Y AL POR MENOR; REPARACION DE VEHICULOS AUTOMOTORES, MOTOCICLETAS, EFECTOS	5,29%	\$ 2.094.914	2,82%	\$ 1.157.339	9,01

SECCION	PORCENTAJE UCC	INGRESO UCC	PORCENTAJE CAMPUS	INGRESO CAMPUS	APORTE AL PIB
PERSONALES Y ENSERES DOMESTICOS					
CONSTRUCCION	2,94%	\$ 1.824.759	0,70%	\$ 1.658.786	6,12%
EDUCACION	3,31%	\$ 2.378.595	1,88%	\$ 1.754.167	4,80%
INDUSTRIAS MANUFACTURERAS	3,27%	\$ 2.511.418	0,94%	\$ 2.054.728	11,16%
INTERMEDIACION FINANCIERA	5,16%	\$ 2.731.367	1,88%	\$ 2.591.000	4,45%
ORGANIZACIONES Y ORGANOS EXTRATERRITORIALES	0,41%	\$ 4.118.235	3,76%	\$ 3.005.938	ND
OTRAS ACTIVIDADES DE SERVICIOS COMUNITARIOS, SOCIALES Y PERSONALES	4,48%	\$ 2.105.498	5,16%	\$ 2.756.648	ND
SERVICIOS SOCIALES Y DE SALUD	6,42%	\$ 2.833.746	0,94%	\$ 2.507.364	4,06%
SUMINISTROS DE ELECTRICIDAD, GAS Y AGUA	0,39%	\$ 2.985.441	0,23%	\$ 2.946.000	2,40%
TRANSPORTE, ALMACENAMIENTO Y COMUNICACIONES	2,31%	\$ 2.243.609	0,70%	\$ 1.058.333	5,02%
SIN DATO	32,00%	\$ 1.901.357	38,73%	\$ 1.302.849	ND

Nota: Precios corrientes-Base 2015, datos corregidos de efectos estacionales y de calendario. PIB 2019 <sup>pr</sup> tercer semestre.

ND: sin información disponible.

Fuente: Universidad Cooperativa de Colombia, con base en DANE (2019) y Observatorio Laboral para la Educación (2018).



## Referencias

Departamento Administrativo Nacional de Estadística (DANE). (2 de diciembre de 2019). *DANE* . Obtenido de <https://www.dane.gov.co/>

Observatorio Laboral para la Educación. (2018). *Observatorio Laboral para la Educación*. Recuperado el 2 de diciembre de 2019, de [http://bi.mineducacion.gov.co:8380/eportal/web/men-observatorio-laboral/consultas-avanzadas#\\_48\\_INSTANCE\\_8EaA\\_%253Dindex.jsp%3D%26\\_48\\_INSTANCE\\_8EaA\\_%3Dindex.jsp](http://bi.mineducacion.gov.co:8380/eportal/web/men-observatorio-laboral/consultas-avanzadas#_48_INSTANCE_8EaA_%253Dindex.jsp%3D%26_48_INSTANCE_8EaA_%3Dindex.jsp)