



## INFORME DE EMPLEABILIDAD CAMPUS CALI

---

### **DIRECCIÓN, EDICIÓN Y REVISIÓN**

Reina Cecilia Duque Vélez – Directora de Bienestar Universitario y Egresados

Yennifer Alejandra Castañeda Yarce – Auxiliar de Bienestar Universitario y Egresados

### **METODOLOGÍA, COMPILACIÓN Y ANÁLISIS DE INFORMACIÓN**

Unidad Central OIDO:

Reina Cecilia Duque Vélez – Directora de Bienestar Universitario y Egresados

Yennifer Alejandra Castañeda Yarce – Auxiliar de Bienestar Universitario y Egresados

Profesionales en formación en Economía UNAL:

Luis Eduardo Jiménez Figueroa

Jesús David Castillo Ríos

### **REVISIÓN Y AJUSTE DE LA INFORMACIÓN**

Unidad Satélite: Santiago de Cali

### **COORDINACIÓN EDITORIAL**

Dirección de Bienestar Universitario y Egresados

### **FOTOGRAFÍA**

Dirección Nacional de Comunicaciones

### **DISTRIBUCIÓN**

La distribución del informe es gratuita. Si desea información de cómo obtener una copia digital, por favor escriba al siguiente correo electrónico. [yennifer.castaneda@ucc.edu.co](mailto:yennifer.castaneda@ucc.edu.co)

Dirección de Bienestar Universitario y Egresados

Universidad Cooperativa de Colombia

Calle 50ª # 41-26 Bloque 8 piso 2

Medellín – Colombia

Teléfonos 444-60-65 Ext. 4335

El contenido de este documento puede ser reproducido total o parcialmente para fines académicos, citando la fuente.

Cualquier otro tipo de reproducción requerirá autorización previa y expresa.

©2022, Abril.

Universidad Cooperativa de Colombia. Todos los derechos reservados.



# CONTENIDO

## Contenido

INTRODUCCIÓN .....	6
FICHA TÉCNICA Y METODOLÓGICA .....	7
GENERALIDADES .....	8
Contexto .....	8
Nacional.....	8
Regional .....	8
Local .....	9
Graduados .....	9
Graduados país vs UCC nacional por año (OLE) .....	9
Graduados por campus (OPS).....	10
Gráfica por año del campus (OPS).....	11
Gráfica por área de conocimiento del campus (OPS) .....	12
Graduados por programa del campus (OPS) .....	13
Graduados por género del campus (País – UCC nacional – campus) .....	14
Tasa de cotizantes .....	15
Tasa de cotizantes y salario por género .....	16
Tasa de cotizantes y salario por área de conocimiento del campus .....	16
Tasa de cotizantes y salario por área de conocimiento y programa discriminado .....	17
Tasa de empleo y salario por nivel de formación del campus .....	18
Programas activos del campus .....	19
Remuneración del programa.....	19

Salarios promedio, diferenciado entre UCC del campus, comparado con el general de todo el municipio, del departamento y del país (PREGRADOS)...	19
Tasas de cotización por programa, diferenciado entre UCC del campus, comparado con el general de todo el municipio, del departamento y del país (PREGRADOS) .....	20
Salarios promedio, diferenciado entre UCC del campus, comparado con el general de todo el municipio, del departamento y del país (POSGRADOS)...	21
<b>EMPLEABILIDAD DE LOS EGRESADOS POR PROGRAMA ACADÉMICO (PREGRADOS)...</b>	<b>23</b>
Ubicación geográfica (movilidad laboral) y sector de económico donde se desempeñan los egresados (OLE) .....	23
Administración de empresas .....	23
Contaduría pública .....	24
Derecho .....	25
Ingeniería de sistemas .....	26
Ingeniería industrial .....	27
Psicología.....	28
<b>EMPLEABILIDAD DE LOS EGRESADOS POR PROGRAMA ACADÉMICO (POSGRADOS) ..</b>	<b>30</b>
Ubicación geográfica (movilidad laboral) y sector de económico donde se desempeñan los egresados (OLE) .....	30
Especialización en gerencia de servicios de salud.....	30
<b>TENDENCIAS ECONÓMICAS Y LABORALES .....</b>	<b>32</b>
Panorama nacional .....	32
Panorama Regional .....	33
Panorama local.....	36
<b>DESEMPEÑO DE LOS EGRESADOS .....</b>	<b>40</b>
Correspondencia de las habilidades con las actividades que desempeña (T13)40	
Relación del programa con el cargo (T14) .....	41
Reúne el egresado características pertinentes y adecuadas para las actividades que desempeñan (P14A).....	41
La formación y conocimientos de los egresados permite satisfacer los requerimientos de la empresa. (P14B) .....	42
Recomendaría la contratación de un egresado de la Universidad Cooperativa de Colombia (P26).....	43
<b>ACCIONES DE LA UNIVERSIDAD .....</b>	<b>44</b>
Red de Enlace y Apoyo Laboral – REAL.....	44
Educación Continua .....	44

Posgrado.....	44
Red de Conocimiento .....	44
Emprendimiento (EIDO) .....	45
RECOMENDACIONES .....	46
Estrategias de inserción al empleo.....	46
REFERENCIAS .....	47

# INTRODUCCIÓN

Objetivo del informe:

El presente informe tiene como objetivo principal exponer aquellas cifras e indicadores que permiten visualizar la situación laboral de los graduados de la Universidad Cooperativa de Colombia, a partir de los datos que ofrece el Observatorio Laboral para la Educación (2021), en éstos están actualizados aquellos registrados hasta 2019 con fecha de finalización de su formación académica en 2017, entendiéndose que ha pasado más de un año desde esa fecha, vale la pena aclarar que las cifras expuestas sirven para darle contexto al comportamiento del mercado laboral de los graduados. Además, se pretende mostrar las tendencias laborales y económicas en la región objetivo de este informe, de acuerdo con la fecha de realización. Para tener en cuenta, se utilizarán variables macroeconómicas en el estudio como TD (tasa de desempleo), IBC (Índice Básico de Cotización) que puede ser leído como salario, tasa de cotización, entre otras.



# FICHA TÉCNICA Y METODOLÓGICA

<b>Empresa que realiza</b>	Universidad Cooperativa de Colombia
<b>Naturaleza de la Investigación</b>	Cuantitativa.
<b>Técnica de recolección</b>	Captura de información desde bases de datos.
<b>Grupo objetivo</b>	Egresados de la Universidad Cooperativa de Colombia.
<b>Cubrimiento</b>	Cubrimiento nacional, todos los campus.
<b>Ponderación</b>	No aplica.
<b>Tamaño de la muestra</b>	OPS: (Fecha corte: Diciembre 2021) OLE: (Fecha corte: 2020) <b>SEGUNDO EIDO:</b> Tamaño muestra egresados: (Fecha corte: 2021) Tamaño muestra empleadores: (Fecha corte: 2018)
<b>Fuentes</b>	Compiladas al final del presente documento.
<b>Desagregación de resultados</b>	Los resultados de este estudio permiten conclusiones a total de la muestra, por sedes y por programas.
<b>Material de apoyo</b>	Bases de datos
<b>Tipo de incentivos</b>	No aplica para este estudio.

# GENERALIDADES

En este apartado, se presentarán de manera sucinta los contextos descriptivos en cada nivel territorial. Además, se desglosará y se pondrán en contexto las principales características económicas en las que se encuentran nuestros egresados. Los datos han sido extraídos en su mayoría de las páginas de los ministerios gubernamentales, de la gobernación del Valle del Cauca, de la alcaldía de Santiago de Cali, del observatorio laboral para la educación y de compite, la cual mide y presenta los indicadores de competitividad basado en pilares económicos y sociales.

## Contexto

### Nacional

Colombia es un país soberano, ubicado al norte de Suramérica. Con una superficie terrestre de 1.141.748 km<sup>2</sup>, lo convierte en el séptimo país más grande de toda América; y el 26° más grande de todo el mundo. Si sumamos el área marítima, Colombia tiene una extensión de 2.129.748 km<sup>2</sup>. Colombia se caracteriza por ser privilegiado en su geografía, es el único en América del Sur que tiene dos océanos, el Pacífico y el Atlántico. De la extensión marítima, que son aproximadamente 988.000 kilómetros cuadrados, 330.000 pertenecen al océano Pacífico y 658.000 kilómetros cuadrados al Atlántico.

Su población es de aproximadamente 49 millones de habitantes, siendo el segundo país hispanohablante más poblado después de México, y se ubica en la posición 28 a nivel mundial en población.

Colombia es uno de los países más ricos en biodiversidad e hidrografía, ya que se calcula que tiene más de 50 ríos a lo largo y ancho del territorio. Nuestro país está compuesto por 32 departamentos ubicados en cinco regiones (Andina, Caribe, Orinoquia, Pacífica y Amazónica).

### Regional

Según el DANE en sus cuentas departamentales, el departamento del Valle del Cauca es el tercer departamento con mayor población, tiene aproximadamente 4.853.327 habitantes distribuidos en 42 municipios, aportando el 9,5% de la población total colombiana. Posee una extensión de 22.195 kilómetros cuadrados y aporta casi el 10% del PIB nacional, según datos del 2020. Sus ciudades principales se ubican en el valle del río Cauca, generando así una rápida comunicación entre ellas.



El departamento cuenta con casi 200 kilómetros de costa sobre el océano Pacífico, donde se ubica la ciudad de Buenaventura, principal puerto de Colombia sobre esa costa.

El Valle es reconocido por sus plantaciones de azúcar que datan de la colonia, época en que se estableció el modelo de la hacienda impuesto por los españoles. Su economía se basa principalmente en la industria de sus ciudades principales, el comercio del puerto y la actividad marítima del que allí se desprende. En cuanto a la actividad agrícola, como ya se ha mencionado, el cultivo de caña es su producto bandera, pero también hace parte de esta actividad, los cultivos de café, algodón, piña, plátano y frutas cítricas.

## Local

Según datos de la alcaldía, Santiago de Cali es la capital del departamento del Valle del Cauca. La ciudad se divide administrativamente en 6 Localidades, estas a su vez se dividen en barrios y veredas. En total, la ciudad tiene 249 barrios aprobados y 91 urbanizaciones.

La capital vallecaucana tiene población aproximada de 2.445.300 habitantes y de casi tres millones con los municipios cercanos, como Palmira, Candelaria, Jamundí y Yumbo.

El sector fuerte económico de Cali es el industrial, ya que posee grandes empresas al norte de la ciudad. Otro de los aspectos económicos es el comercio y el sector servicios, hacia donde las grandes ciudades han volcado su economía. Esto último se refleja en su cantidad de centros comerciales y centros de eventos.

## Graduados

### Graduados país vs UCC nacional por año (OLE)

En el Observatorio Laboral de la Educación, se registran 5.708.740 con el corte del año 2019 a nivel nacional, de los cuales 126.961 pertenecen a la Universidad Cooperativa de Colombia, o sea un 2.22% del total. Ver tabla 1.

La tabla 2 muestra el porcentaje de los graduados de La Universidad Cooperativa de Colombia campus Cali, respecto al resto de graduados de la UCC a nivel nacional.

Tabla 1. Graduados a nivel nacional

Graduados totales a nivel Nacional y de la UCC		
Graduados en Colombia	Graduados UCC	Porcentaje
5.708.740	126.961	2,22%

Fuente: Elaboración propia con base en OLE, corte 2019.

Tabla 2. Participación de graduados de campus Cali respecto a la UCC a nivel nacional

Graduados y porcentajes de Campus Cali respecto a UCC Colombia		
Graduados UCC Nacional	Graduados UCC Cali	Porcentaje UCC Cali respecto a Colombia
126.961	4.231	3,33%

Fuente: Elaboración propia con base en OLE, corte 2019.

### Graduados por campus (OPS)

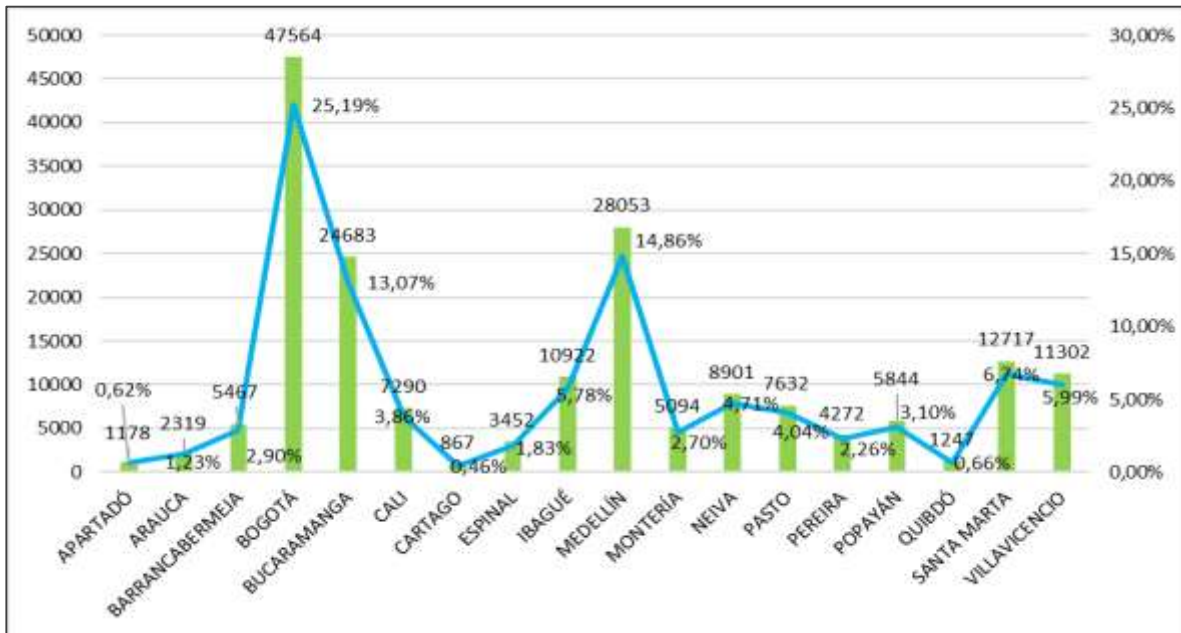
Conocer nuestra comunidad académica es de gran relevancia a fin de visualizar e identificar el impacto que generan los egresados en el medio, su ubicación y los cargos a desempeñar, es por ello por lo que en la siguiente gráfica se presenta la cantidad de graduados de la Universidad Cooperativa de Colombia por cada uno de los Campus y así, determinar o identificar, quienes aportan más profesionales al medio.

Tabla 3. Graduados por campus en tabla

Campus	Cantidad de egresados	Porcentaje del total
APARTADÓ	1178	0,62%
ARAUCA	2319	1,23%
BARRANCABERMEJA	5467	2,90%
BOGOTÁ	47564	25,19%
BUCARAMANGA	24683	13,07%
CALI	7290	3,86%
CARTAGO	867	0,46%
ESPINAL	3452	1,83%
IBAGUÉ	10922	5,78%
MEDELLÍN	28053	14,86%
MONTERÍA	5094	2,70%
NEIVA	8901	4,71%
PASTO	7632	4,04%
PEREIRA	4272	2,26%
POPAYÁN	5844	3,10%
QUIBDÓ	1247	0,66%
SANTA MARTA	12717	6,74%
VILLAVICENCIO	11302	5,99%

Fuente: Elaboración propia con base en OPS, corte a enero de 2022.

Gráfico 1. Graduados por campus



Fuente: Elaboración propia con base en OPS, corte a mayo 2021.

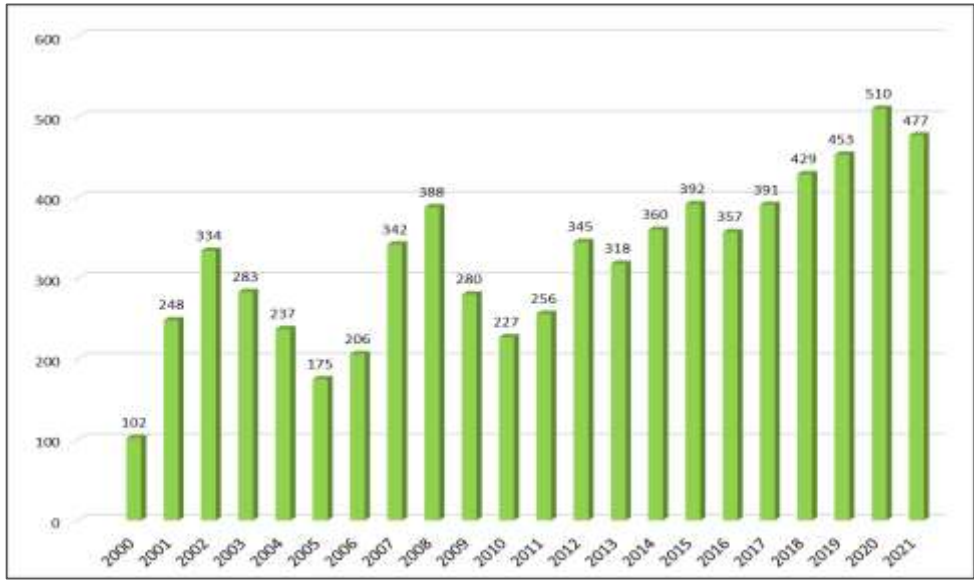
El Campus Cali, presenta un total de 7.290 egresados que corresponde al 3,86% del total nacional siendo un campus con baja generación de egresados.

De los 188.804 egresados a nivel nacional, el 60,58% son mujeres y el 39,42% son hombres.

### Gráfica por año del campus (OPS)

La siguiente gráfica, permite visualizar la cantidad de egresados por año desde el 2000 hasta el 2021. En ella podemos apreciar que precisamente el año 2020, es el periodo que tuvo una mayor cantidad de egresados de este campus con 510. Desde el año 2009, la tendencia se ha tratado de mantener al alza en cuanto personas graduadas, con un promedio de casi 400 por año.

Gráfico 2. Cantidad de graduados desde el año 2000

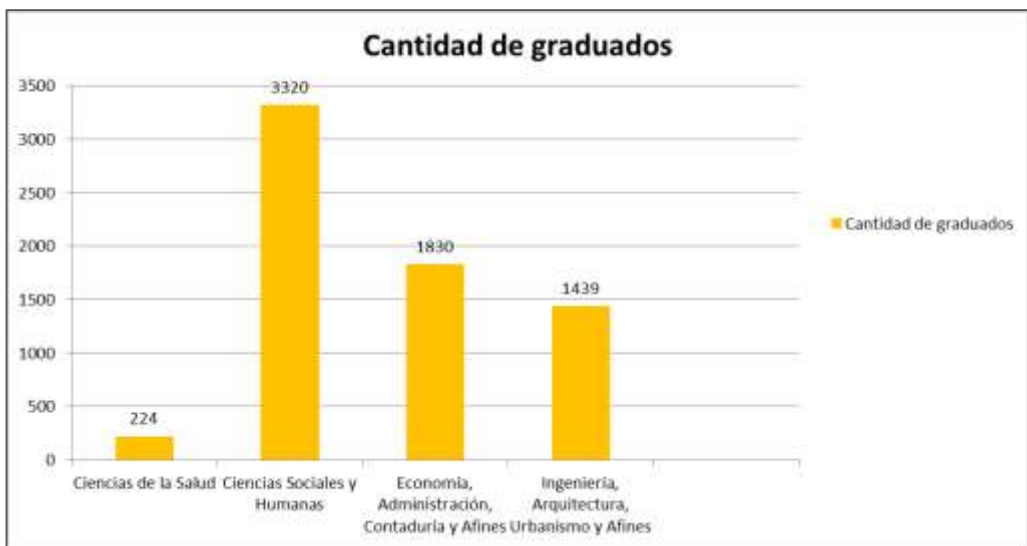


Fuente: Elaboración propia con base en OPS, corte a diciembre 2021.

**Gráfica por área de conocimiento del campus (OPS)**

Al igual que la gráfica anterior, para este ítem, hemos tomado valores desde el año 2000. Podemos apreciar que la UCC campus Cali, ha graduado a más de 6.800 estudiantes en los últimos veintiún años (21), donde el área de “Ciencias Sociales y Humanas” es la que marca preferencia entre el estudiantado. Por otro lado, el área de las “Ciencias de la Salud”, es la que presenta menos demanda.

Gráfico 3. Graduados por área de conocimiento.

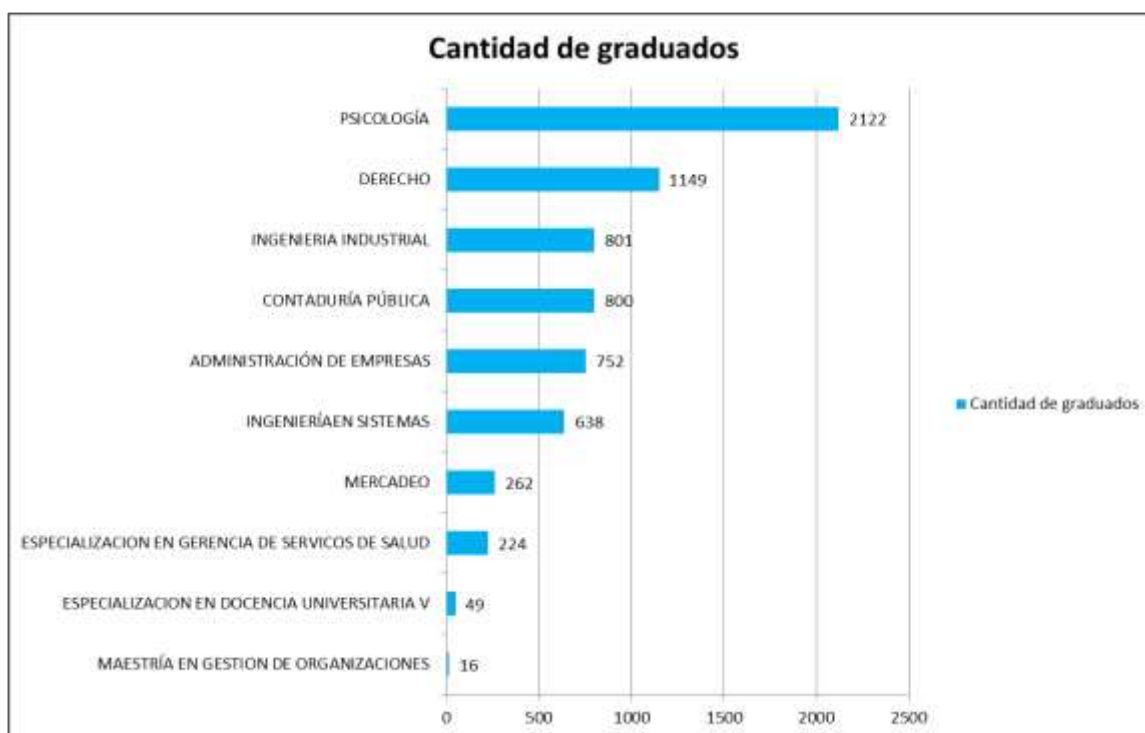


Fuente: Elaboración propia con base en OPS, corte a junio 2021.

### Graduados por programa del campus (OPS)

La gráfica y tabla a continuación, tienen como propósito mostrar la cantidad de egresados por programa del campus. Las carreras de Psicología y Derecho son las que presentan una mayor cantidad de graduados. Entre las ingenierías, es la industrial, la que presenta mayor preferencia.

Gráfico 4. Cantidad de egresados por programa en gráfico



Fuente: Elaboración propia con base en OPS, corte a junio 2021.

Tabla 4. Cantidad de egresados por programa en tabla

Programa	Cantidad de graduados
PSICOLOGÍA	2122
DERECHO	1149
INGENIERIA INDUSTRIAL	801
CONTADURÍA PÚBLICA	800
ADMINISTRACIÓN DE EMPRESAS	752
INGENIERÍA EN SISTEMAS	638
MERCADEO	262
ESPECIALIZACION EN GERENCIA DE SERVICIOS DE SALUD	224
ESPECIALIZACION EN DOCENCIA UNIVERSITARIA V	49
MAESTRÍA EN GESTION DE ORGANIZACIONES	16

Fuente: Elaboración propia con base en OPS, corte a junio 2021.

**Graduados por género del campus (País – UCC nacional – campus)**

A continuación, se exponen la cantidad de graduados por género y el porcentaje que estos representan. Ahora bien, para poder realizar la discriminación y tomar los datos de los egresados del país, la UCC a nivel país y del campus Cali, se tomó la información del observatorio laboral para la educación – OLE, con corte al año 2019 para que exista la mayor congruencia y equidad en la comparativa de los datos.

Gráfico 5. Porcentaje de egresados por género en el país

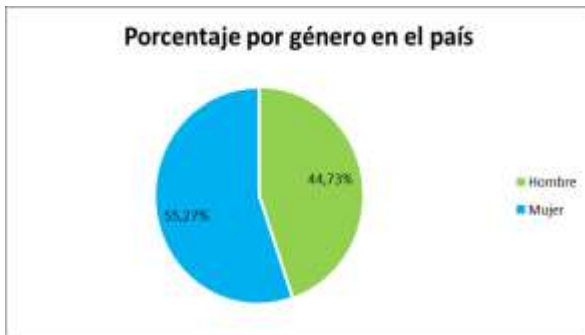


Gráfico 6. Cantidad de graduados por género en el país



Fuente: Elaboración propia con base en OLE, corte 2019.

Gráfico 8. Porcentaje de egresados por género en la UCC a nivel nacional



Gráfico 7. Cantidad de graduados por género en la UCC a nivel nacional



Fuente: Elaboración propia con base en OLE, corte 2019.

Gráfico 9. Porcentaje de egresados por género en la UCC Cali



Gráfico 10. Cantidad de graduados por género en la UCC a nivel Campus



Fuente: Elaboración propia con base en OLE, corte 2019.

Las gráficas anteriores, muestran una tendencia mayoritaria a que la población femenina se gradúe de las universidades, sin embargo, en nuestra universidad las cifras son mucho más altas y, tanto a nivel nacional como en el campus Cali, la tasa de egresados de género femenino, están alrededor del 60% y del 57%

### Tasa de cotizantes

Las siguientes tablas, muestran de manera precisa, la tasa de empleo basado en las personas que cotizan a fecha de corte de 2019 según cada ítem y el IBC con corte al año 2016. No es de sorprenderse que en ocasiones los sueldos parezcan bajos, pero ese ítem, cabe recordar que es con corte a de hace cinco años.

Tabla 5. Ingreso y empleo

Tasa de empleo e ingreso - OLE		
Institución	Tasa de empleo	Ingreso
Oficial	72,50%	\$ 2.155.222
Privada	77,90%	\$ 3.127.176
País	75,60%	\$ 2.725.441
UCC	73,60%	\$ 2.599.125
Campus	80,81%	\$ 2.245.778

Fuente: Elaboración propia con base en OLE, corte 2016, 2019

La anterior tabla evidencia la fecha de corte de 2016, en la cual los egresados de las instituciones privadas presentan una mayor tasa de cotización y de IBC. Ahora bien, eso no quiere decir que sea la preferencia del mercado, ya que existen otras variables para tener en cuenta como las competencias o la calidad del programa estudiado. Sin embargo, es una buena proyección tener en cuenta, ya que la Universidad Cooperativa se encuentra en ese sector. En particular, el campus Cali tiene su tasa de cotización al 2019 en 80,81%, la



más alta de las variables mostradas en la comparativa. Recordar que el IBC es el Índice Base de Cotización o salario promedio

### Tasa de cotizantes y salario por género

Tabla 6. Tasa de cotizantes y salario por género

Tasa de empleo e ingreso por género - OLE				
	Masculino		Femenino	
	Tasa de empleo	Ingreso	Tasa de empleo	Ingreso
<b>País</b>	79,70%	\$ 2.993.226	78,00%	\$ 2.514.072
<b>UCC</b>	76,30%	\$ 2.973.993	77,50%	\$ 2.363.791
<b>Campus</b>	79,50%	\$ 2.570.488	80,60%	\$ 1.993.917

Fuente: Elaboración propia con base en OLE, corte 2016, 2019

La equidad de género ha sido uno de los pilares sociales de la institución, sin embargo, en este apartado se muestran las brechas salariales respecto a los egresados.

A pesar de que los números son levemente más positivos para el género femenino en las tasas de empleo nacionales, a nivel campus, la tasa de cotización femenina es la más alta de toda la comparativa. La brecha salarial es un poco grande, por ejemplo, a nivel general en la UCC, esta diferencia supera los \$ 600.000, un poco más del 25% del recibido por el género femenino. Esto marca una tendencia a que el género masculino, tiende a recibir mejores remuneraciones económicas en el mercado laboral.

### Tasa de cotizantes y salario por área de conocimiento del campus

La siguiente tabla, muestra los datos de la tasa de cotización e IBC por área de conocimiento dentro del campus Cali de la Universidad cooperativa de Colombia. Recordemos que la tasa de cotización se realiza con corte a 2019 y el IBC con corte a 2016. En ese orden y haciendo a un lado el área de Bellas artes, podemos apreciar que las áreas de Economía, Administración, Contaduría y Afines junto a las Ciencias sociales y humanas son las que mejor muestran un mejor salario promedio. En cuanto a la tasa de cotización, las Ciencias de la Educación e Ingeniería, Arquitectura, Urbanismo y Afines, son las que mejor se muestran en este aspecto. También son los sectores que representan mejor sueldo.



Tabla 7. Tasa de empleo e IBC por área de conocimiento en el campus Cali

Área de conocimiento/Programa	Total graduados	Tasa de empleo	Ingreso
<b>Ciencias Sociales y Humanas</b>			
	1.253	74,30%	\$2.046.174
<b>Economía, Administración, Contaduría, Afines</b>			
	1.010	82,70%	\$2.191.748
<b>Ingeniería, Arquitectura, Urbanismo y Afines</b>			
	885	87,00%	\$2.503.432

Fuente: Elaboración propia con base en OLE, corte 2016, 2019

### Tasa de cotizantes y salario por área de conocimiento y programa discriminado

La siguiente tabla, permite visualizar las áreas de conocimiento y los programas que la componen con sus respectivas tasas de cotización y salario promedio. En ella convergen los programas activos e históricos del campus Cali. (N/A, no existe información).

Tabla 8. Tasa de cotizantes y salario por área de conocimiento y programa discriminado

Cali			
Nivel de formación	Programa	Tasa de cotización	Salario
Universitaria	Administración de empresas	80,0%	\$2.188.195
	Contaduría pública	85,1%	\$1.707.709
	Derecho	67,4%	\$2.701.058
	Ingeniería de sistemas	85,7%	\$2.454.396
	Ingeniería industrial	87,9%	\$2.538.067
	Mercadeo	81,7%	\$2.525.519
	Psicología	79,2%	\$1.760.813
Especialización	Especialización en gerencia de servicios de salud	82,0%	\$3.693.262
Maestría	Maestría en gestión de organizaciones	93,8%	N/A

Fuente: Elaboración propia con base en OLE, corte 2016, 2019

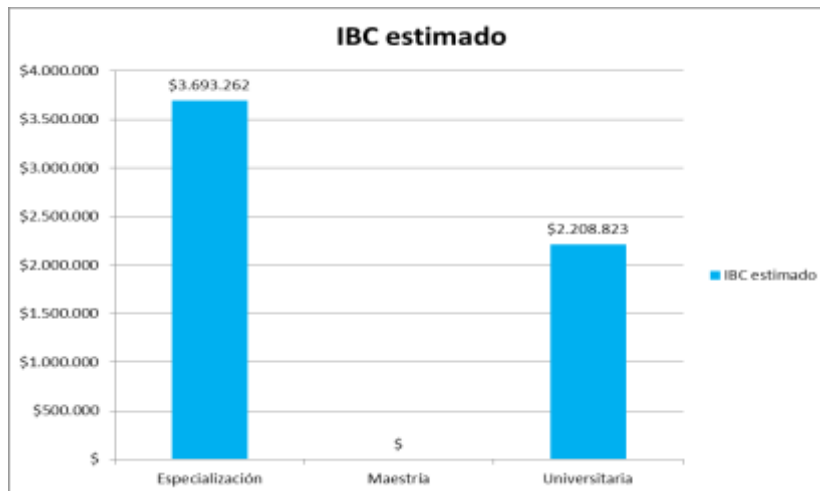
## Tasa de empleo y salario por nivel de formación del campus

Gráfico 11. Tasa de empleo por nivel de formación del campus



Fuente: Elaboración propia con base en OLE, corte 2016, 2019

Gráfico 12. IBC estimado por nivel de formación



Fuente: Elaboración propia con base en OLE, corte 2016, 2019

Los anteriores gráficos muestran los promedios en las tasas de cotización y el salario estimado. Las cifras manejadas en este ítem se hacen con fecha de corte al 2019 para las tasas de cotización y al 2016, para el IBC. En ese 2016, el SMMLV era de \$ 689.454. Ahora bien, las dinámicas salariales presentan una condición que cabe dentro de la normalidad, ya que, en nuestro país, a mayor cantidad de estudios, la propensión a devengar un mayor salario es directamente proporcional. Por otro lado, la primera gráfica también evidencia una dinámica parecida a la del salario, donde podemos ver como la formación más alta como la maestría, presenta tasas de cotización de por encima del 90%.

## Programas activos del campus

A continuación, se exponen los programas activos que ofrece la Universidad Cooperativa en el campus Cali. Para cada uno de ellos, se muestran las variables principales, tales como la tasa de cotización y el salario. Además, en el siguiente ítem se muestran los principales sectores donde se desempeñan los egresados y la movilidad laboral por programa.

### Remuneración del programa

El Observatorio Laboral para la Educación (OLE) ofrece información ocupacional relevante de los egresados de la Universidad Cooperativa de Colombia a nivel nacional y de todos sus campus en cuanto a la cantidad de egresados trabajando formalmente y que se encuentran cotizando en el Sistema General de Seguridad Social y Pensión (disponible en la corte 2019), así mismo, el OLE ofrece información acerca del salario de enganche de los recién egresados de la institución (disponible en la corte 2016).

Para la institución es de suma importancia conocer la remuneración económica de sus egresados, y así establecer una dinámica socioeconómica respecto a los programas ofrecidos y costos de manejos internos. Para efectos del salario o IBC, se hará con cifras del 2016, donde el SMMLV era de \$ 689.454.

### Salarios promedio, diferenciado entre UCC del campus, comparado con el general de todo el municipio, del departamento y del país (PREGRADOS)

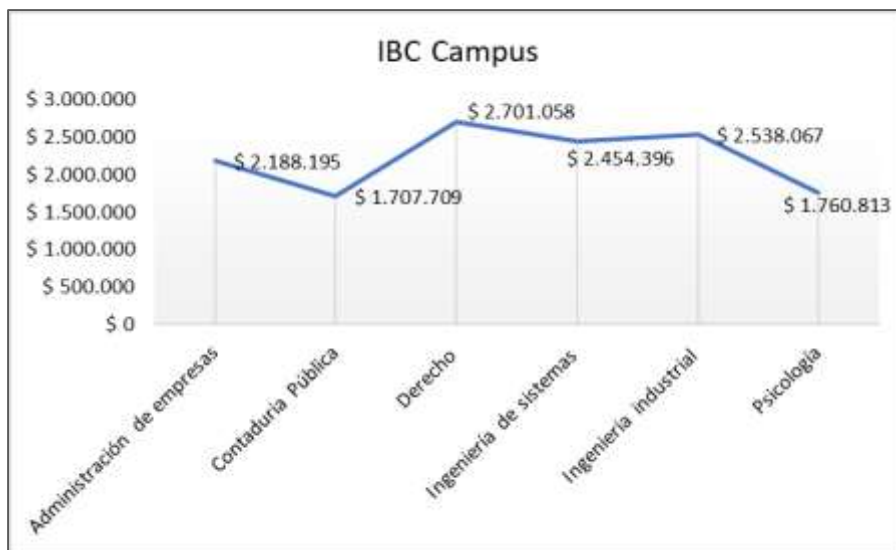
La siguiente tabla muestra el salario promedio que presentan los egresados de cada programa activo del campus Cali, en comparativa con las mismas que muestran los egresados de toda la ciudad, de todo el departamento y del país (las últimas tres columnas hacen referencia a todas las universidades que puedan ofrecer dicho programa en cada lugar). Recordar que el IBC es el Índice Base de Cotización o salario promedio.

Tabla 9. Salario promedio por programa de pregrado comparado

Programas Activos en Cali	IBC Campus	IBC Municipio	IBC Departamento	IBC País
Administración de empresas	\$ 2.188.195	\$ 2.464.401	\$ 2.292.418	\$ 2.491.866
Contaduría Pública	\$ 1.707.709	\$ 2.058.324	\$ 1.919.417	\$ 2.078.247
Derecho	\$ 2.701.058	\$ 2.844.618	\$ 2.853.280	\$ 3.205.340
Ingeniería de sistemas	\$ 2.454.396	\$ 2.740.197	\$ 2.738.281	\$ 2.834.894
Ingeniería industrial	\$ 2.538.067	\$ 2.982.247	\$ 2.874.552	\$ 2.934.360
Psicología	\$ 1.760.813	\$ 1.978.933	\$ 1.933.822	\$ 2.073.072

Fuente: Elaboración propia con base en OLE, corte 2016, 2019

Gráfico 13. Comparativa de salario promedio de los programas de pregrado del campus Cali



Fuente: Elaboración propia con base en OLE, corte 2016, 2019

El gráfico anterior, muestra los diferentes salarios promedio que presentan los distintos programas que ofrece la Universidad Cooperativa de Colombia en el campus Cali, en ella se puede observar que el programa de Derecho es el que presenta un mayor salario promedio (2.701.058 COP). Caso contrario muestran los programas de Contaduría Pública y Psicología, los cuales apenas superan el 1.700.000 COP.

### Tasas de cotización por programa, diferenciado entre UCC del campus, comparado con el general de todo el municipio, del departamento y del país (PREGRADOS)

Tabla 10. Tasa de cotización por programa de pregrado comparado

Programas Activos en Cali	Tasa de cotización Campus	Tasa de cotización Municipio	Tasa de cotización Departamento	Tasa de cotización País
Administración de empresas	80,00%	73,00%	73,00%	74,20%
Contaduría Pública	85,10%	75,90%	76,20%	77,30%
Derecho	67,40%	65,90%	65,50%	63,60%
Ingeniería de sistemas	85,70%	78,20%	78,60%	78,90%
Ingeniería industrial	89,90%	74,20%	74,70%	76,10%
Psicología	79,20%	68,20%	68,80%	69,90%

Fuente: Elaboración propia con base en OLE, corte 2016, 2019

La anterior tabla muestra las tasas de cotización que presentan los egresados de cada programa de pregrado del campus Cali, en comparativa con las mismas que muestran los

egresados de toda la ciudad, del departamento y del país (las últimas tres columnas hacen referencia a todas las universidades que puedan ofrecer dicho programa en cada lugar).

Gráfico 14. Comparativa de la tasa de cotización promedio de los programas de pregrado del campus Cali



Fuente: Elaboración propia con base en OLE, corte 2016, 2019

El gráfico anterior, muestra las distintas tasas de cotización que presentan los diferentes programas que ofrece la universidad Cooperativa de Colombia en el campus Cali, en ella se puede ver que ocurre el caso contrario a los salarios promedio, respecto al programa de Derecho, puesto que este, es el que presenta la tasa de cotización más baja de la comparativa. Las ingenierías son los programas con mayor tasa de cotización.

**Salarios promedio, diferenciado entre UCC del campus, comparado con el general de todo el municipio, del departamento y del país (POSGRADOS)**

La siguiente tabla muestra el salario promedio que presentan los egresados de cada programa activo del campus Cali, en comparativa con las mismas que muestran los egresados de posgrados de toda la ciudad, del departamento y del país (las últimas tres columnas hacen referencia a todas las universidades que puedan ofrecer dicho programa en cada lugar). En algunas ocasiones, los datos obedecen a situaciones donde la información solamente hace referencia a las tasas de cotización y salario promedio del país. Esto sucede, ya que el programa referenciado tiene poco tiempo de existencia en el campus. Recordar que el IBC es el Índice Base de Cotización o salario promedio.

Tabla 11. Salario promedio por programa de posgrado comparado

Programas Activos en Cali	IBC Campus	IBC Municipio	IBC Departamento	IBC País
Especialización en gerencia de servicios de salud	\$ 3.693.262	\$ 3.578.084	\$ 3.562.558	\$ 3.515.605

Fuente: Elaboración propia con base en OLE, corte 2016, 2019

Tabla 12. Tasas de cotización de pregrado comparadas

Programas Activos en Cali	Tasa de cotización Campus	Tasa de cotización Municipio	Tasa de cotización Departamento	Tasa de cotización País
Especialización en gerencia de servicios de salud	82,00%	86,90%	87,00%	87,30%

Fuente: Elaboración propia con base en OLE, corte 2016, 2019

La anterior tabla muestra las tasas de cotización que presentan los egresados de cada programa de posgrado del campus Cali, en comparativa con las mismas que muestran los egresados de toda la ciudad, de todo el departamento y del país (las últimas tres columnas hacen referencia a todas las universidades que puedan ofrecer dicho programa en cada lugar). Cabe anotar que las tasas de cotización en posgrados, son bastante altas, ya que ninguna baja del 82%, infiriendo que los egresados que continúan con sus estudios, tienen una mayor probabilidad de acceso al mercado laboral.

# EMPLEABILIDAD DE LOS EGRESADOS POR PROGRAMA ACADÉMICO (PREGRADOS)

## Ubicación geográfica (movilidad laboral) y sector de económico donde se desempeñan los egresados (OLE)

Para la Universidad Cooperativa es muy importante conocer los sectores que emplean a sus egresados. Esto se realiza para tener nociones y conocimientos precisos acerca de los empleos con mayor regularidad en cuanto a los sectores preferidos por los graduados. También es pertinente conocer los sectores donde más se desempeñan los egresados de la UCC.

Por otro lado, se puede evidenciar que los estudiantes de la UCC están trabajando en diferentes sectores económicos que les permiten desarrollar sus habilidades y capacidades en cualquier ambiente geográfico y laboral. Se muestra que los graduados de la Universidad Cooperativa de Colombia campus Cali, en su gran mayoría permanecen en la ciudad, a corte del año 2019. Este ítem, se desarrollará con detalle para cada programa activo del campus.

### Administración de empresas

Tabla 13. Principales sectores económicos donde laboran los egresados.

Sector económico	Porcentaje de egresados
Actividades profesionales, científicas y técnicas	27,85%
Administración pública y defensa; planes de seguridad social de afiliación obligatoria	15,07%
Actividades de servicios administrativos y de apoyo	12,79%
Actividades financieras y de seguros	12,33%
Comercio al por mayor y al por menor; reparación de vehículos automotores y motocicletas	10,96%
Industrias manufactureras	9,13%
Otras actividades de servicios	4,11%
Transporte y almacenamiento	4,11%
Información y comunicaciones	3,65%

Fuente: Elaboración propia con base en OLE, corte 2019

La anterior tabla, demuestra que el grueso de los egresados en Administración de empresas del campus, se mueven entre los sectores de “Actividades profesionales, científicas y técnicas”, “Administración pública y defensa; planes de seguridad social de afiliación obligatoria”, “Actividades de servicios administrativos y de apoyo” y “Actividades financieras y de seguros”. Cada uno de ellos absorbe más del 12% de los egresados.

Tabla 14. Municipios con mayor absorción de egresados

Municipio	Porcentaje de egresados
Cali	88,24%
Yumbo	4,20%
Bogotá, D.C.	2,52%
Popayán	1,26%
Palmira	1,26%
Medellín	0,84%
San Andrés de Tumaco	0,84%
Tarapacá	0,84%

Fuente: Elaboración propia con base en OLE, corte 2019

La anterior tabla, permite visualizar que la gran mayoría de los egresados (88,24%) se quedan en la ciudad que ofrece el programa. Otro poco (4,20%) se traslada a Yumbo y el 2,52% se dirige a la capital del país.

## Contaduría pública

Tabla 15. Principales sectores económicos donde laboran los egresados.

Sector económico	Porcentaje de egresados
Actividades profesionales, científicas y técnicas	29,59%
Comercio al por mayor y al por menor; reparación de vehículos automotores y motocicletas	15,31%
Industrias manufactureras	12,24%
Actividades de servicios administrativos y de apoyo	10,88%
Otras actividades de servicios	6,80%
Administración pública y defensa; planes de seguridad social de afiliación obligatoria	5,78%
Transporte y almacenamiento	5,10%
Actividades financieras y de seguros	4,42%
Actividades inmobiliarias	4,08%
Construcción	3,06%
Educación	2,72%

Fuente: Elaboración propia con base en OLE, corte 2019

La anterior tabla, demuestra que la mayoría de los egresados de Contaduría pública del campus, se mueven entre los sectores de “Actividades profesionales, científicas y técnicas”, “Comercio al por mayor y al por menor; reparación de vehículos automotores y motocicletas” e “Industrias manufactureras”. Entre estos tres sectores, suman más del 57% de los egresados.



Tabla 16. Municipios con mayor absorción de egresados

Municipio	Porcentaje de egresados
Cali	90,45%
Yumbo	5,10%
Palmira	1,59%
Bogotá, D.C.	0,96%
Quibdó	0,64%
Pasto	0,64%
Buenaventura	0,64%

Fuente: Elaboración propia con base en OLE, corte 2019

La anterior tabla, permite visualizar que la gran mayoría de los egresados se quedan en la ciudad de Cali y su área metropolitana (más del 97%).

## Derecho

Tabla 17. Principales sectores económicos donde laboran los egresados.

Sector económico	Porcentaje de egresados
Actividades profesionales, científicas y técnicas	51,07%
Administración pública y defensa; planes de seguridad social de afiliación obligatoria	24,60%
Otras actividades de servicios	5,88%
Actividades de servicios administrativos y de apoyo	5,61%
Actividades financieras y de seguros	4,01%
Construcción	2,41%
Educación	1,60%
Comercio al por mayor y al por menor; reparación de vehículos automotores y motocicletas	1,34%
Industrias manufactureras	1,34%
Actividades de atención de la salud humana y de asistencia social	1,07%
Transporte y almacenamiento	1,07%

Fuente: Elaboración propia con base en OLE, corte 2019

La anterior tabla, demuestra que la mayoría de los egresados de Derecho del campus, se mueven entre los sectores de “Actividades profesionales, científicas y técnicas” y “Administración pública y defensa; planes de seguridad social de afiliación obligatoria”. Entre estos dos sectores suman más del 75% de los egresados.

Tabla 18. Municipios con mayor absorción de egresados

Municipio	Porcentaje de egresados
Cali	82,25%
Bogotá, D.C.	3,39%
Yumbo	2,87%
Palmira	2,09%
Popayán	1,31%
Puerto Carreño	1,31%
Candelaria	1,04%
Neiva	0,78%
Bucaramanga	0,78%
Pasto	0,78%
Mocoa	0,78%
Pereira	0,52%
Buenos Aires	0,52%
Buenaventura	0,52%
Guadalajara de Buga	0,52%
Jamundí	0,52%

Fuente: Elaboración propia con base en OLE, corte 2019

La anterior tabla, permite visualizar que la gran mayoría de los egresados se quedan en la ciudad que ofrece el programa (82,25%), la capital del país (3,39%) y el área metropolitana (casi 5%).

## Ingeniería de sistemas

Tabla 19. Principales sectores económicos donde laboran los egresados.

Sector económico	Porcentaje de egresados
Actividades profesionales, científicas y técnicas	23,62%
Información y comunicaciones	19,56%
Administración pública y defensa; planes de seguridad social de afiliación obligatoria	12,55%
Actividades financieras y de seguros	11,07%
Industrias manufactureras	8,86%
Actividades de servicios administrativos y de apoyo	5,17%
Otras actividades de servicios	5,17%
Comercio al por mayor y al por menor; reparación de vehículos automotores y motocicletas	4,43%
Educación	3,69%
Transporte y almacenamiento	3,32%
Actividades de atención de la salud humana y de asistencia social	2,58%

Fuente: Elaboración propia con base en OLE, corte 2019

La anterior tabla, demuestra que la mayoría de los egresados de ingeniería de sistemas, se mueven en el sector de “Información y comunicaciones” con 19,56%. El sector de “Actividades profesionales, científicas y técnicas” es el que más alberga egresados con 23,62%

**Tabla 20. Municipios con mayor absorción de egresados**

Municipio	Porcentaje de egresados
Cali	83,51%
Bogotá, D.C.	5,73%
Medellín	3,94%
Palmira	2,51%
Yumbo	1,79%
Pereira	1,08%
Calima	0,72%
Tuluá	0,72%

Fuente: Elaboración propia con base en OLE, corte 2019

La anterior tabla, permite visualizar que la gran mayoría de los egresados se quedan en la ciudad de Cali y la capital del país. Además, de un componente importante se traslada a Medellín (3,94%).

## Ingeniería industrial

**Tabla 21. Principales sectores económicos donde laboran los egresados.**

Sector económico	Porcentaje de egresados
Actividades profesionales, científicas y técnicas	25,51%
Industrias manufactureras	22,98%
Actividades de servicios administrativos y de apoyo	11,36%
Comercio al por mayor y al por menor; reparación de vehículos automotores y motocicletas	11,36%
Actividades financieras y de seguros	7,58%
Administración pública y defensa; planes de seguridad social de afiliación obligatoria	6,82%
Otras actividades de servicios	5,30%
Transporte y almacenamiento	3,79%
Construcción	2,78%
Información y comunicaciones	2,53%

Fuente: Elaboración propia con base en OLE, corte 2019

La anterior tabla, demuestra que la mayoría de los egresados de ingeniería industrial, presenta mayor absorción en los sectores de “Industrias manufactureras” y “Actividades profesionales, científicas y técnicas” e “Industrias manufactureras”. Entre los dos sectores, suman más del 48%.

Tabla 22. Municipios con mayor absorción de egresados

Municipio	Porcentaje de egresados
Cali	80,96%
Yumbo	5,06%
Palmira	2,65%
Bogotá, D.C.	2,41%
Puerto Tejada	1,93%
Popayán	1,69%
Pereira	0,96%
Buenaventura	0,96%
Medellín	0,72%
Caloto	0,72%
Santander de Quilichao	0,48%
Pasto	0,48%
Guacarí	0,48%
Tuluá	0,48%

Fuente: Elaboración propia con base en OLE, corte 2019

La anterior tabla, permite visualizar que la gran mayoría de los egresados se quedan en la ciudad de Cali y el área metropolitana (más del 88%).

## Psicología

Tabla 23. Principales sectores económicos donde laboran los egresados.

Sector económico	Porcentaje de egresados
Actividades profesionales, científicas y técnicas	34,72%
Actividades de servicios administrativos y de apoyo	11,20%
Administración pública y defensa; planes de seguridad social de afiliación obligatoria	9,92%
Actividades de atención de la salud humana y de asistencia social	9,28%
Educación	8,80%
Otras actividades de servicios	8,32%
Industrias manufactureras	3,84%
Actividades financieras y de seguros	3,68%
Comercio al por mayor y al por menor; reparación de vehículos automotores y motocicletas	3,20%
Transporte y almacenamiento	2,56%
Actividades artísticas, de entretenimiento y recreación	1,92%
Información y comunicaciones	1,44%
Agricultura, ganadería, caza, silvicultura y pesca	1,12%

Fuente: Elaboración propia con base en OLE, corte 2019

La anterior tabla, demuestra que la mayoría de los egresados de Psicología del campus

Cali, se mueven entre los sectores de “Actividades profesionales, científicas y técnicas”, “Administración pública y defensa; planes de seguridad social de afiliación obligatoria”, “Actividades de atención de la salud humana y de asistencia social” y “Actividades de servicios administrativos y de apoyo”. Cada uno de estos sectores albergan a más del 9% de los egresados y entre ellos suman más del 65%.

Tabla 24. Municipios con mayor absorción de egresados

Municipio	Porcentaje de egresados
Cali	88,10%
Bogotá, D.C.	2,25%
Yumbo	1,77%
Popayán	1,29%
Candelaria	1,13%
Buenaventura	0,96%
Quibdó	0,80%
Santander de Quilichao	0,64%
Palmira	0,64%
Medellín	0,48%
Pasto	0,48%
Guadalajara de Buga	0,48%
Jamundí	0,48%
Tuluá	0,48%

Fuente: Elaboración propia con base en OLE, corte 2019

La anterior tabla, permite visualizar que la gran mayoría de los egresados se quedan en la ciudad de Cali (más del 88%). El otro gran grueso de la población se distribuye entre la capital del país (2,25%) y algunos de los municipios del área metropolitana o cercanos (Yumbo con 1,77% y Candelaria con 1,13%). Es un programa con baja movilidad.

# EMPLEABILIDAD DE LOS EGRESADOS POR PROGRAMA ACADÉMICO (POSGRADOS)

## Ubicación geográfica (movilidad laboral) y sector de económico donde se desempeñan los egresados (OLE)

Para la institución es muy importante conocer los sectores que emplean a los egresados de la UCC. Esto se realiza, para tener nociones y conocimientos precisos acerca de los empleos con mayor regularidad en cuanto a los sectores preferidos por los graduados. También es pertinente conocer el sector empresarial que más prefieren a los egresados de la UCC. Cabe recordar que la inclusión al mercado laboral, en cuanto a la facilidad de acceso a un trabajo y el salario promedio, tienden a ser mayores cuando se tiene un estudio de posgrado.

Por otro lado, se puede evidenciar que los estudiantes de la UCC están trabajando en diferentes sectores económicos que les permiten desarrollar sus habilidades y capacidades en cualquier ambiente geográfico y laboral. Se muestra que los graduados de la Universidad Cooperativa de Colombia campus Cali, en su gran mayoría permanecen en la ciudad, a corte del año 2019. Este ítem, se desarrollará con detalle para cada programa activo del campus.

## Especialización en gerencia de servicios de salud

Tabla 25. Principales sectores económicos donde laboran los egresados.

Sector económico	Porcentaje de egresados
Actividades de atención de la salud humana y de asistencia social	24,10%
Administración pública y defensa; planes de seguridad social de afiliación obligatoria	19,28%
Actividades profesionales, científicas y técnicas	18,07%
Actividades de servicios administrativos y de apoyo	14,46%
Otras actividades de servicios	9,64%
Actividades financieras y de seguros	7,23%
Comercio al por mayor y al por menor; reparación de vehículos automotores y motocicletas	3,61%
Educación	3,61%

Fuente: Elaboración propia con base en OLE, corte 2019

La anterior tabla, demuestra que el grueso de los egresados en esta especialización, encuentran su nicho laboral entre los sectores relacionados a la asistencia social, la ciencia y la salud.

Tabla 26. Municipios con mayor absorción de egresados

Municipio	Porcentaje de egresados
Cali	83,54%
Palmira	7,59%
Buenaventura	6,33%
Yumbo	2,53%

Fuente: Elaboración propia con base en OLE, corte 2019

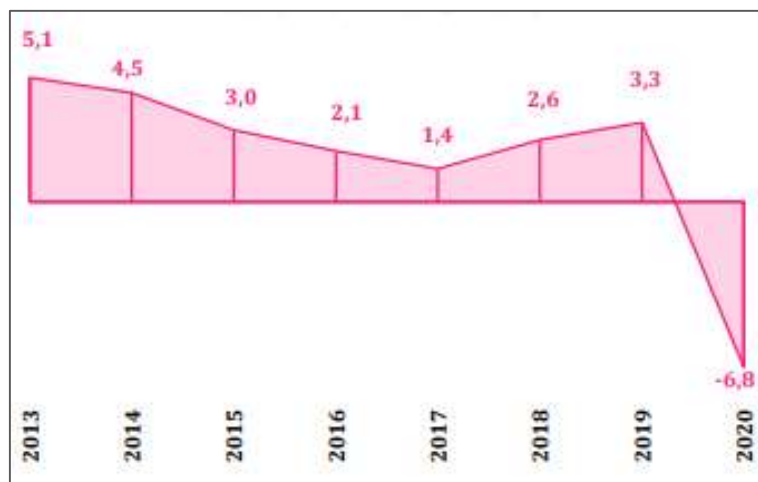
La anterior tabla, permite visualizar que los egresados no salen del Valle del Cauca, permaneciendo la gran mayoría en la ciudad de Cali.

# TENDENCIAS ECONÓMICAS Y LABORALES

## Panorama nacional

Según cifras del Fondo Monetario Internacional, la economía mundial sufrió una contracción de 3.9% en el año 2020 en términos del PIB. Esta caída se relaciona directamente a los efectos producidos por la pandemia de la COVID-19. La economía colombiana decreció 6,8% en 2020, sin embargo, en comparativa con algunos de los países grandes de América Latina, se muestra que la de Perú mostró una caída del 12.00%, mientras que Argentina y México cayeron en 10.4% y 8.5% respectivamente.

Gráfico 15. Comportamiento del PIB de Colombia desde 2013 a 2020



Fuente: DANE – Elaborado por la cámara de comercio de Cali, 2021

Entre los sectores que más provocaron a la contracción del PIB en 2020 fueron:

- La construcción -27.7%
- Minería -15.7%
- Comercio, transporte y alojamiento -15.1%
- Industrias manufactureras -7.7%

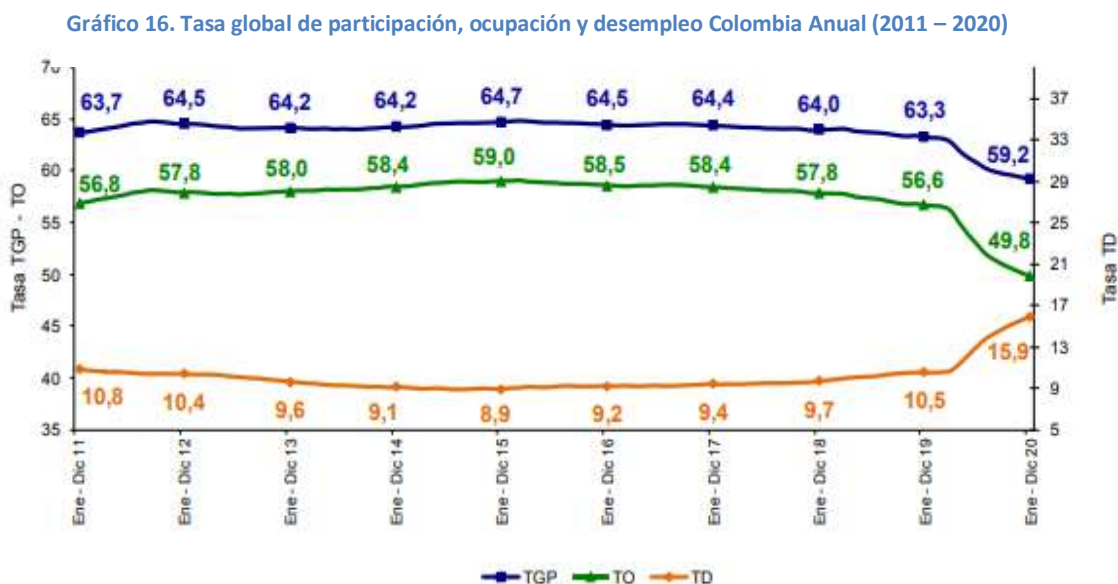
Los sectores que presentaron cifras positivas fueron:

- Agropecuario 2.8%
- Actividades financieras 2.1%
- Actividades inmobiliarias 1.9%
- Administración pública y defensa 1.0%



La inflación durante el 2020 fue 1.6%, ubicándose por debajo del rango meta del Banco de la República. Este se produjo debido a una fuerte política monetaria expansiva que se implementó desde abril de ese año, lo que llevó la tasa de interés de intervención a 1,75%, su registro mínimo histórico.

A continuación, se presenta el principal indicador de mercado laboral en Colombia para el año 2020. Para el año 2021, la TD tuvo una variación significativa de casi 6.0 p.p. frente al año anterior. En consecuencia, la tasa global de participación y de ocupación presentaron notables caídas.



Fuente: DANE, GEIH, 2021

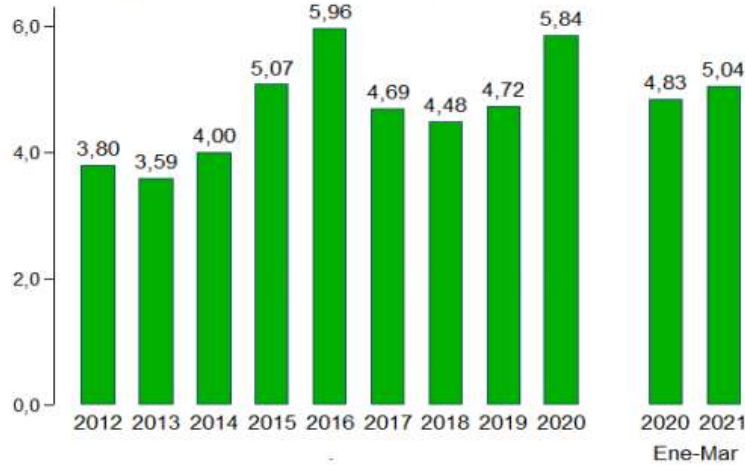
## Panorama Regional

Según la cámara de comercio de Cali, el PIB del Valle del Cauca mostró un decrecimiento del 72% al tercer trimestre de 2020, con un leve mejor desempeño relativo frente al registro nacional del 8.0%. Los resultados sectoriales preliminares del último trimestre permiten estimar que la economía del Valle del Cauca habría registrado una contracción menor a la nacional al cierre del año.

A continuación, se muestra en porcentaje, el aporte del departamento del Valle del Cauca a las exportaciones totales del país. El promedio de participación fue de 4.7%

Gráfico 17. Participación del Valle del Cauca en las exportaciones totales

*Participación en las exportaciones totales*

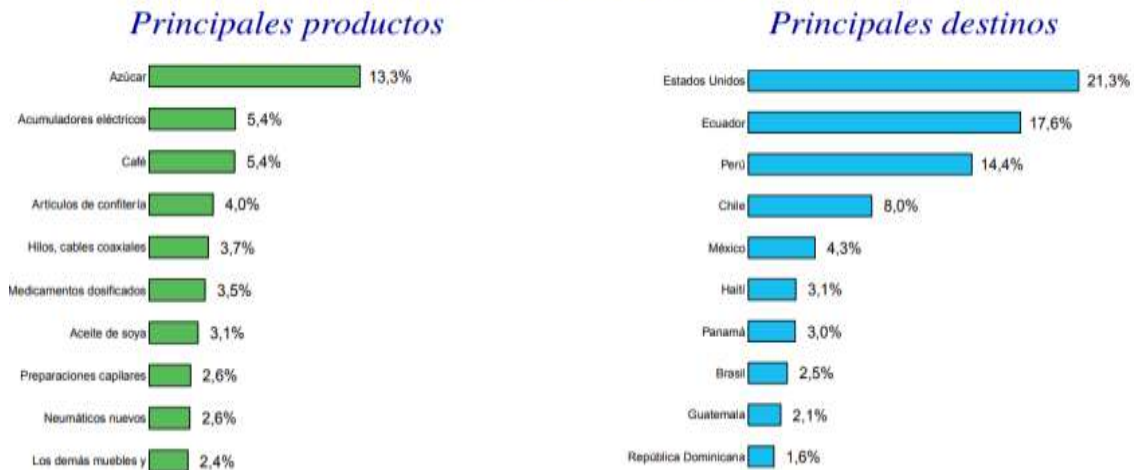


Fuente: Perfiles Económicos Departamentales, 2021

Siendo un departamento con frontera de producción en azúcar, a continuación, se presenten las siguientes cifras. También es sabido que el principal socio económico de Colombia es Estados Unidos, debido a los tratados de libre comercio, de ahí que este sea el principal destino de los productos más comercializados.

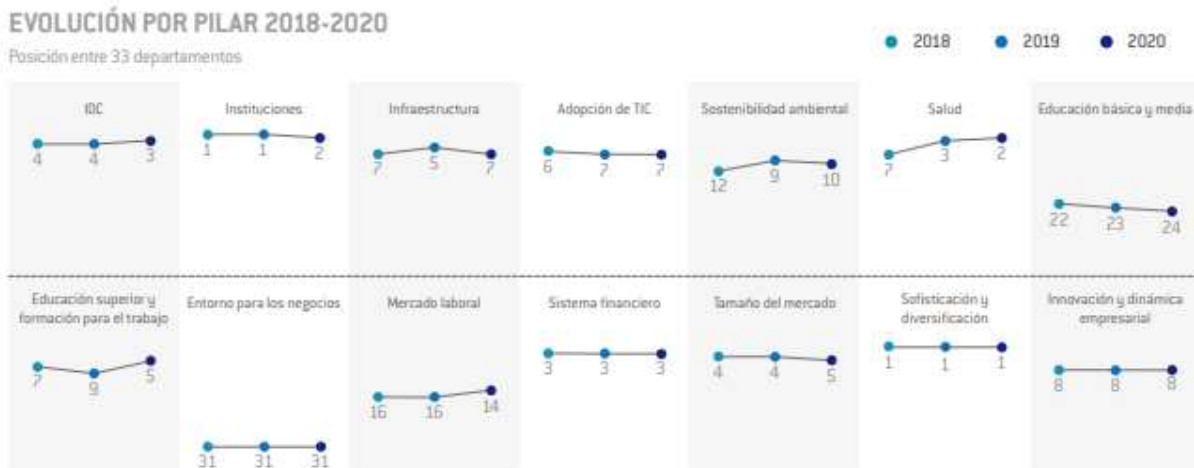
Gráfico 18. Principales productos exportados y destinos

*Exportaciones a marzo, 2021*



Fuente: Perfiles Económicos Departamentales, 2021

Gráfico 19. Evolución por pilar

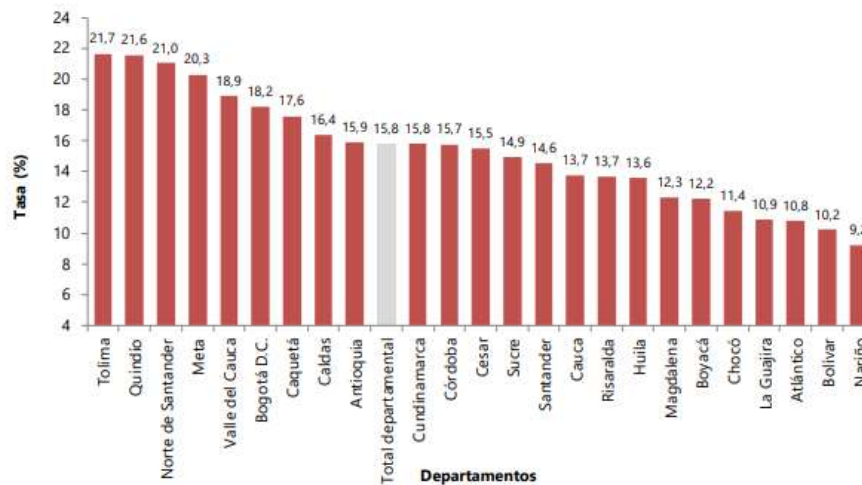


Fuente: IDC-2020, Compite

En relación con el gráfico anterior del IDC-2020 del departamento del Valle del Cauca, se realiza una comparación de cuáles son los pilares con mayor evolución en los últimos tres años y se puede evidenciar que:

- En materia de sostenibilidad ambiental, el departamento ha presentado una notable mejoría (pasó de la posición 10 a 12).
- El sector salud, es el ítem donde mejor se comporta el departamento, presentando movimientos positivos (en los últimos años pasó de la posición 7 a la 2).

Gráfico 20. Tasa de desempleo por departamentos



Fuente: DANE, GEIH, 2021

El anterior gráfico, muestra la posición del departamento del Valle del Cauca a nivel de desempleo. Con 18.9%, se ubica en un quinto lugar.

Un factor de gran impacto sobre la economía del Departamento en 2020 fue la disminución del turismo. La cantidad pasajeros internacionales que se movilizan por el Aeropuerto Internacional Alfonso Bonilla Aragón entre enero y octubre disminuyó 741% frente al mismo periodo del año anterior, alcanzando la mayor contracción entre los principales departamentos.

Según datos de la cámara de comercio, el número de matrículas de vehículos nuevos en el Valle del Cauca también fue un sector bastante golpeado, se redujo 31.5% en 2020, al pasar de 28.983 en 2019 a 19.855. Por otro lado, las ventas minoristas en el Valle del Cauca en 2020 registraron una contracción 7.1%.

El concreto premezclado en el Valle del Cauca registró una disminución anual de 12.8%, ya que este es el principal producto para la construcción de viviendas, demás edificaciones y vías.

Por otra parte, según la ANDI, el valor de las remesas que ingresó al departamento durante enero-septiembre de 2020 alcanzó los USD 1.230 millones, 0.1% más que el mismo periodo de 2019. Algo que se le atribuye a la depreciación del peso colombiano. El Valle del Cauca fue el principal departamento receptor de remesas en Colombia 24.8% a septiembre de 2020.

## **Panorama local**

Según el DANE, la tasa de desempleo en Cali registró un aumento de 7.9% en 2020 frente a 2019, al pasar de 12.5% a 20,4%. Cifras que se atribuyen a las problemáticas presentadas en el panorama mundial y que, Santiago de Cali no ha estado ajena a esta coyuntura.

En el gráfico a continuación, se muestra la variación que sufrió la población ocupada en puntos porcentuales. Se evidencia que la gran mayoría de los sectores presentaron variación negativa.

Gráfico 21. Variación de la población ocupada



Fuente: DANE – Elaboración de la cámara de comercio de Cali, 2021

El siguiente gráfico muestra la participación de los ciudadanos en cada actividad económica. De esto se puede concluir que el comercio es el sector que además de tener movilidad positiva también representa el mayor aporte en participación económica.

Gráfico 22. Participación en las actividades económicas.

*Participación ocupados según ramas de actividad económica*



Durante el trimestre móvil dic-feb de 2021, las actividades de comercio y reparación de vehículos representaron el 23,4% del total de ocupados de Cali.

Fuente: Perfiles Económicos Departamentales, 2021

El siguiente gráfico muestra la variación porcentual de la población ocupada en la ciudad de Cali. Se evidencia que durante el año 2020 los asalariados, como los no asalariados fueron víctimas del desempleo.

Gráfico 23. Variación anual de la población según posición ocupacional



Fuente: DANE – Elaboración de la cámara de comercio de Cali, 2021

## Perspectivas

Según la cámara de comercio de Cali, la cantidad total de empresas creadas en Colombia durante 2020 fue 313.266, lo que significó un decrecimiento de 9.4% frente a 2019. En el departamento del Valle del Cauca se registraron 28.839 empresas nuevas en 2020, una reducción de 5.4% respecto al año anterior.

Sin embargo, las perspectivas para la economía del Departamento en 2021 son positivas, pese a la incertidumbre: los proyectos de obras civiles, la utilización de mercados internacionales, una mejor dinámica del consumo de los hogares y la recuperación del comercio y la producción industrial serán fundamentales para la recuperación de la economía regional y la recuperación del empleo.

De lo expuesto entonces se infiere que economía del Valle del Cauca se habría contraído en 2020 tras cinco años consecutivos creciendo por encima del consolidado nacional. Pese a la fluctuación de la economía frente las medidas adoptadas por el gobierno central para controlar el contagio del virus, algunos sectores como la fabricación de alimentos, el agropecuario, el financiero y el tuvieron resultados destacables. El gran desafío para la región en 2021 está sujeto directamente a las medidas que logren contener la propagación del virus, y a generar una mayor dinámica de creación de puestos de trabajo para contener el aumento en la tasa de desempleo.



Gráfico 24. Empresas registradas en Cali

Sector	2019	2020	Part. (%)	Var. (%)
Comercio	38.761	36.128	39,4	-6,8
Industria	12.370	11.108	12,1	-10,2
Alojamiento y comida	9.146	7.324	8	-19,9
Act. profesionales	7.105	6.695	7,3	-5,8
Otros servicios	5.753	4.668	5,1	-18,9
Construcción	4.784	4.427	4,8	-7,5
Servicios administrativos	4.814	3.978	4,3	-17,4
Act. Inmobiliarias	3.165	3.072	3,4	-2,9
Información y comunicaciones	2.896	2.797	3,1	-3,4
Transporte	2.779	2.630	2,9	-5,4
Salud	2.218	2.045	2,2	-7,8
Act. financieras	2.133	1.946	2,1	-8,8
Agricultura	1.800	1.706	1,9	-5,2
Act. artísticas	1.601	1.316	1,4	-17,8
Educación	1.161	995	1,1	-14,3
Tratamiento de aguas	567	519	0,6	-8,5
Suministro de electricidad y gas	125	120	0,1	-4,0
Minas	146	117	0,1	-19,9
Admin. Pública	46	34	0	-26,1
Hogares como empleadores	8	10	0	25,0
<b>Total</b>	<b>101.378</b>	<b>91.635</b>	<b>100</b>	<b>-9,6</b>

Fuente: DANE – Elaboración de la cámara de comercio de Cali, 2021

La anterior gráfica, muestra la cantidad de empresas registradas en Cali y su variación respecto al año 2019

Por otro lado, la Gobernación también, creó el Fondo Común para la Reactivación Económica que le permite relacionarse con las alcaldías de los demás municipios del Valle del Cauca. Esto se logra según la categoría del municipio, así:

- Categoría 1 y 2: por cada peso aportado, la Gobernación pone un peso.
- Categoría 3 y 4: por cada peso aportado, la Gobernación pone dos pesos.
- Categoría 5 y 6: por cada peso aportado, la Gobernación pone tres pesos.

Este capital semilla puede inyectarse a las unidades productivas y empresas de cada municipio que promuevan el emprendimiento y la empleabilidad con el fin de que tengan: Materias primas, insumos, equipos y maquinaria.

En Cali, según datos de la Cámara de comercio, se concentrará en reducir el desempleo con estrategias como la inversión en infraestructura, que requiere alta contratación de mano de obra.

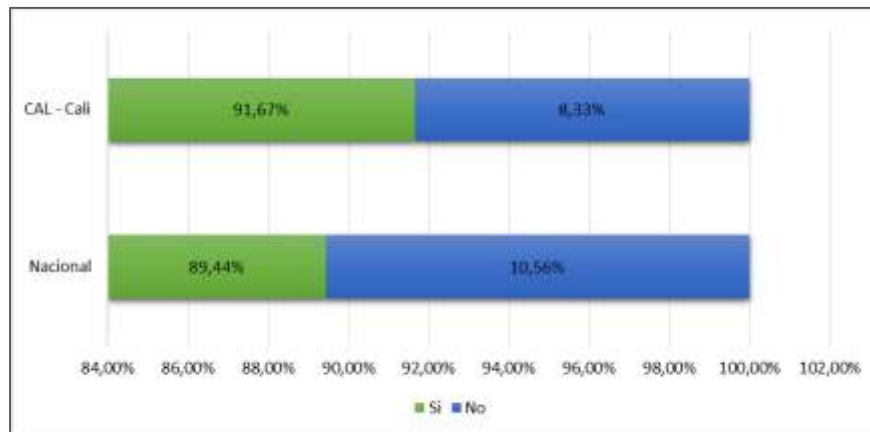
# DESEMPEÑO DE LOS EGRESADOS

## Correspondencia de las habilidades con las actividades que desempeña (T13)

Apoyándose en la pregunta que hace referencia a sí el empleo actual del egresado le permite poner en práctica las competencias desarrolladas durante el proceso formación en la Universidad. Según el segundo estudio de impacto y dinámica ocupacional se tiene que, a nivel nacional, el 89,44% están trabajando en campos que les permiten aplicar las habilidades adquiridas durante su proceso de formación, mientras que casi un 11% del total nacional manifestó, no poner en práctica sus conocimientos profesionales en su campo de trabajo.

Para el campus Cali, se observa un resultado similar, donde el 91,67% efectivamente pone en práctica sus habilidades profesionales adquiridas en la Universidad Cooperativa de Colombia dentro de su campo o lugar de trabajo. En tanto que, aquellos egresados del campus que manifestaron no poner en práctica sus habilidades dentro de su lugar de trabajo solo representan el 8,33% aproximadamente.

Gráfico 25. Relación de las habilidades de los egresados con las funciones que desempeñan



Fuente: Segundo Estudio de Impacto y Dinámica Ocupacional (EIDO): 2014-2018, pregunta T13



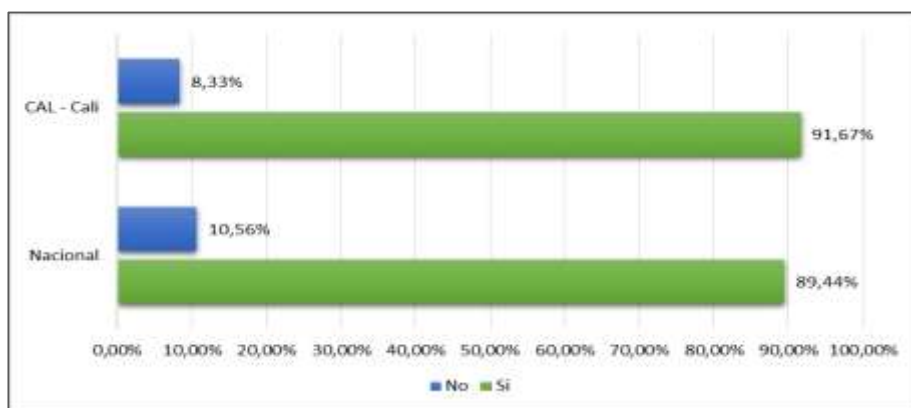
## Relación del programa con el cargo (T14)

Además de conocer si las habilidades poseen relación con las funciones que desempeñan nuestros egresados, también es de gran importancia conocer que el programa del cual son egresados, presente relación frente al puesto y/o labor que desempeñan.

Los resultados nos arrojan que tanto a nivel nacional como en campus e igualmente que la relación de las habilidades con las funciones que desempeñan, estas superan el 80% en respuesta SI, superando el campus Cali (91,67%) al nivel nacional (89,4%).

Estos resultados dan paso a analizar constantemente el comportamiento del mercado laboral, con el fin de identificar los tipos de industrias y vocación, que están absorbiendo el grueso de egresados profesionales tanto a nivel municipal como a nivel nacional.

Gráfico 26. Relación del programa de estudiado con el cargo que desempeña



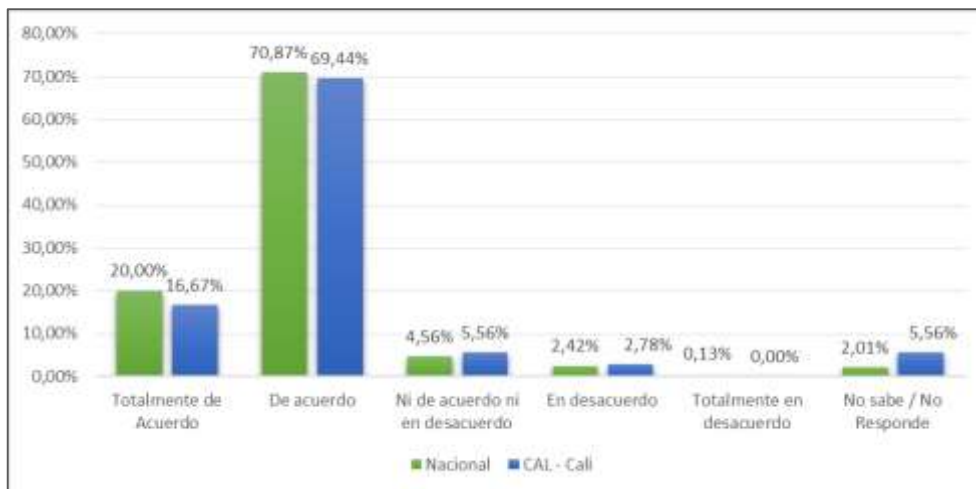
Fuente: Segundo Estudio de Impacto y Dinámica Ocupacional (EIDO): 2014-2018, pregunta T14.

## Reúne el egresado características pertinentes y adecuadas para las actividades que desempeñan (P14A)

Formar egresados de valor y que satisfagan las necesidades y exigencias del medio contribuye al reconocimiento y crecimiento de los perfiles de la institución. En acercamiento con los empleadores, les preguntamos si las características que reúnen los egresados son pertinentes para las actividades que desarrollan. El 16,67% dice estar totalmente de acuerdo y el 69,44% estar de acuerdo. Esto quiere decir que más del 86% de la población entrevistada presenta respuesta positiva mientras los que están en un punto neutral no responden, equivalen a poco más del 13%.

Se logra tener una perspectiva positiva y de calidad de nuestros egresados del campus Cali en el medio laboral.

Gráfico 27. El egresado reúne las características pertinentes y adecuadas para las actividades que desempeña



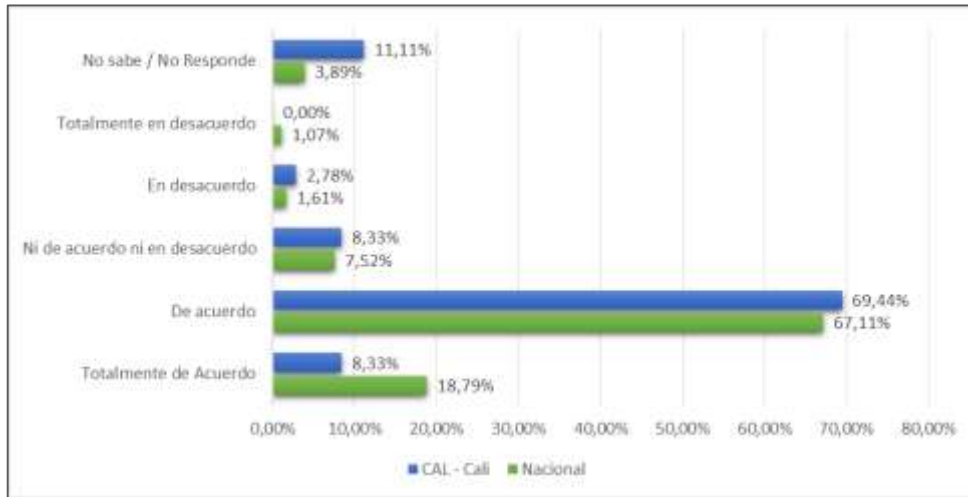
Fuente: Segundo Estudio de Impacto y Dinámica Ocupacional (EIDO): 2014-2018, pregunta P14A.

**La formación y conocimientos de los egresados permite satisfacer los requerimientos de la empresa. (P14B)**

Correlacionado con las habilidades que contribuyen a cumplir las actividades, también buscamos identificar el grado de satisfacción de los empleadores frente al trabajo de nuestros egresados.

El medio demanda habilidades que contribuyan a la ejecución de actividades o la solución de problemas en las empresas, por ello, también se busca identificar que las competencias y conocimientos adquiridos en la institución, permiten satisfacer los requerimientos de los empleadores. Según la gráfica, se logra cumplir dicha expectativa con un total de respuesta positiva del 77,77%, igualmente con una respuesta neutral de poco más del 8% y en respuesta negativa se reúne un total de 2,78%.

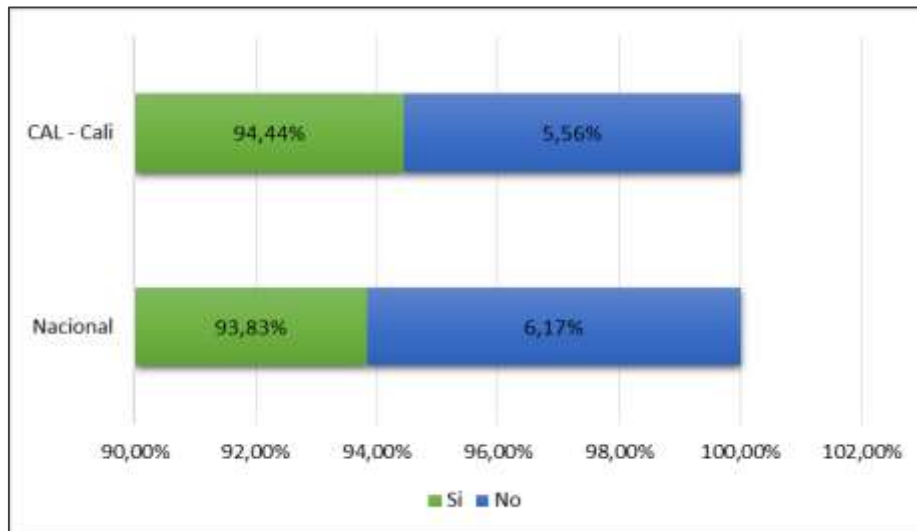
Gráfico 28. La formación y conocimientos permiten satisfacer las necesidades del empleador



Fuente: Segundo Estudio de Impacto y Dinámica Ocupacional (EIDO): 2014-2018, pregunta P14B.

### Recomendaría la contratación de un egresado de la Universidad Cooperativa de Colombia (P26)

Gráfico 29. Recomendaría un egresado de la Universidad Cooperativa de Colombia



Fuente: Segundo Estudio de Impacto y Dinámica Ocupacional (EIDO): 2014-2018, pregunta P26.

Después de identificar la pertinencia y calidad del desarrollo en las actividades de nuestros egresados, es importante conocer si los empleadores recomendarían a uno de nuestros egresados. En el caso del campus Cali, se presentan mejores resultados en comparación al nivel nacional de la UCC, con un 94,44% de aprobación, lo que deja en claro que existe por parte de los empresarios una gran confianza en los egresados de la Universidad.

# ACCIONES DE LA UNIVERSIDAD

## **Red de Enlace y Apoyo Laboral – REAL**

Al interior de la institución, tenemos la Red de Enlace y Apoyo Laboral – REAL, la cual pretende como principal objetivo, el crear enlaces entre oferentes y demandantes dentro del mercado laboral. Un espacio serio y preciso con los lineamientos que se deban tener y los códigos corporativos a los que nos debemos ceñir como Universidad e institución académica que somos. Además, buscamos por este medio, ofrecer asesorías para un mejor tratamiento de los datos, y así encontrar los mejores egresados y empleadores, donde las competencias y habilidades adquiridas se expongan de la mejor manera.

## **Educación Continua**

Somos una institución educativa pilares éticos, competitivos orientados al ámbito social. Por eso, en este apartado se ubican y se pueden apreciar los programas académicos que ofrecemos como institución que somos. Con esto pretendemos formar profesionales que respondan a las necesidades del mercado por medio de los conocimientos y competencias adquiridas. Además, mejorar sus competencias constantemente, por medio de nuevos conocimientos y autoevaluaciones que, conlleven a nuestros egresados a la adaptación al cambio y la modificación de los ambientes laborales de manera positiva.

## **Posgrado**

Como institución, ofrecemos más de treinta especializaciones y 16 maestrías, brindándole la oportunidad a cualquier egresado de ampliar su formación académica y expandir su visión estratégica y competitiva. En términos económicos, ya hemos visto que en nuestro país, por lo general, la cantidad de estudios son directamente proporcionales al sueldo devengado.

## **Red de Conocimiento**

En este apartado, la Universidad Cooperativa de Colombia quiere agregar de manera informativa, los canales conocidos como red de conocimiento. En ellos hay ejemplos como el “Banco de tiempos”, el cual potencializa el espíritu social y de sentido de pertenencia de los egresados para la sociedad y con su Alma Máter. Además, la universidad hace parte de diversas redes de educación a nivel de internacional como la red HETS, Hispanic

Educational Technology Services, (Servicios Hispánicos Educativos de Tecnología), la cual, a través de las Tecnologías de la Información, se dedica a mejorar y facilitar la calidad de la educación de las universidades suscritas a ella.

### **Emprendimiento (EIDO)**

La universidad Cooperativa de Colombia ha realizado su segundo Estudio de Impacto y Dinámica Ocupacional llamado EIDO, entre 2014-2018. Este busca evaluar el impacto social y académico y la contribución de los programas de pregrado de la Universidad Cooperativa de Colombia, mediante el conocimiento de la trayectoria laboral, académica y social de los egresados. Esto le permite identificar la eficiencia de los proyectos educativos y cimentar las bases para el emprendimiento y la investigación, puesto que, en este tipo de estudios, tiene gran relevancia la información recogida sobre la pertinencia, conceptos e ideas que albergan los empleadores para con nuestros egresados. Esta información es primordial no solamente para nuestra institución para ayudar en su mejora continua, sino también para la realización de nuevas proyecciones.

# RECOMENDACIONES

## Estrategias de inserción al empleo

El departamento de Valle del Cauca cuenta con tierras fértiles, un gran acceso al mar y una red de vías envidiable.

Esperanzados en el repunte económico mostrado en este año, producto de los proyectos inmobiliarios, y la dinámica mostrada por los hogares respecto al consumo que deriva en la producción y el crecimiento industrial, la ciudad contempla con empezar la recuperación.

El primer tema que queremos tocar es el concerniente con el sector de entorno para los negocios, ya que las ciudades grandes, pretenden ser competitivas en el sector servicios, además, la ciudad de Cali, contando con una zona industrial considerable, se recomienda que se diseñen estrategias desde la academia que busquen mejorar el sector del entorno para los negocios, para que este sea más competitivo.

Además de ser destino para los negocios, la ciudad también ha sido visualizada como objetivo para el desarrollo de la medicina. En este campo, la universidad también puede servir como fuente de investigación o asumir el papel de ente auditor que busque la mejora continua de dicho sector.

La caña de azúcar es uno de los principales pilares económicos del departamento. En este cultivo, el departamento presenta frontera de producción, sin embargo, producto de los derivados de los distintos productos agrícolas, se pueden fabricar otros bienes. Para ello se necesita una vocación investigativa que requiera aportes desde el campo académico donde la universidad puede generar ideas.

# REFERENCIAS

- Albeiro, W., & Valle, Á. (n.d.). Carolina Rincón Zapata Alba Lucía Restrepo Ruiz.
- ANDI. (2021). *Colombia: Balance 2020 Y Perspectivas 2021*. 103.  
[http://www.andi.com.co/Uploads/Balance 2020 y perspectivas 2021\\_637471684751039075.pdf](http://www.andi.com.co/Uploads/Balance%2020%20y%20perspectivas%2021_637471684751039075.pdf)
- Burgo Bencomo, O. B., Gaitán Suazo, V., Yanez Sarmiento, J., Zambrano Morales, Á. A., Castellanos Pallerols, G., & Estrada Hernández, J. A. (2019). La Economía circular una alternativa sostenible para el desarrollo de la agricultura. *Revista Espacios*, 40(13), 1–5.
- CONSEJO PRIVADO DE COMPETITIVIDAD & UNIVERSIDAD DEL ROSARIO. (2020). *Índice De Competitividad De Ciudades 2020*. Obtenido de <https://compite.com.co/>
- DANE. (2021). Cuentas departamentales Producto Interno Bruto por departamento. Obtenido de [https://www.dane.gov.co/files/investigaciones/pib/departamentales/B\\_2015/Bol\\_dpital\\_2019provisional.pdf](https://www.dane.gov.co/files/investigaciones/pib/departamentales/B_2015/Bol_dpital_2019provisional.pdf)
- DANE. (2021). Mercado Laboral. Obtenido de <https://www.dane.gov.co/index.php/estadisticas-por-tema/mercado-laboral/empleo-y-desempleo>
- DANE. (2021). Producto Interno Bruto -PIB- nacional trimestral. Obtenido de <https://www.dane.gov.co/index.php/estadisticas-por-tema/cuentas-nacionales/cuentas-nacionales-trimestrales/pib-informacion-tecnica>
- Departamento Administrativo Nacional de Estadística. (2014). *Boletín técnico Mercado laboral por departamentos - DANE*. 1–36.
- IDC. (2021). Idc, 2020-2021. In ... *Regional. Entre la competitividad y el ordenamiento ....* Obtenido de <https://compite.com.co/>
- Información, L. A., Dane, D. E. L., La, E. N., & Decisiones, T. D. E. (2020). *Sistema Estadístico Nacional - SEN*.
- Información, L. A., Dane, D. E. L., La, E. N., & Decisiones, T. D. E. (2020). *Sistema Estadístico Nacional - SEN*.

- Observatorio Laboral para la Educación Superior (OLE). (2019). Situación laboral. Mineducación. Obtenido de <http://bi.mineducacion.gov.co:8080/o3web/viewdesktop.jsp?cmd=open&source=Situacion+laboral>
- Observatorio Laboral para la Educación Superior. (2019). Perfil graduados. Mineducación. Obtenido de <http://bi.mineducacion.gov.co:8080/o3web/viewdesktop.jsp?cmd=open&source=Perfil+graduados>
- Oficina de Estudios Económicos. (2021). Información: Perfiles Económicos Departamentales. Mincomercio. Obtenido de <https://www.mincit.gov.co/getattachment/2ec26c4e-f39c-4e1b-8027-381ee081a860/>
- Universidad Cooperativa de Colombia. (2014-2018). Estudio de Impacto y Dinámica Ocupacional (EIDO).
- Vladimir, J., & Tarazona, R. (n.d.). El sentido ético en la responsabilidad social: economía, innovación y medio ambiente.





## **UNIVERSIDAD COOPERATIVA DE COLOMBIA**

Apartadó – Arauca – Barrancabermeja – Bogotá – Bucaramanga – Cali – Ibagué – Espinal – Medellín –  
Envigado – Montería – Neiva – Pasto – Pereira – Cartago – Popayán – Quibdó – Santa Marta - Villavicencio

@UCooperativadeColombia



@UCooperativaCol



@ucc\_oficial



