



INFORME DE EMPLEABILIDAD CAMPUS IBAGUÉ

DIRECCIÓN, EDICIÓN Y REVISIÓN

Reina Cecilia Duque Vélez – Directora de Bienestar Universitario y Egresados

Yennifer Alejandra Castañeda Yarce – Auxiliar de Bienestar Universitario y Egresados

METODOLOGÍA, COMPILACIÓN Y ANÁLISIS DE INFORMACIÓN

Unidad Central OIDO:

Reina Cecilia Duque Vélez – Directora de Bienestar Universitario y Egresados.

Yennifer Alejandra Castañeda Yarce – Auxiliar de Bienestar Universitario y Egresados.

Profesionales en formación en Economía UNAL:

Luis Eduardo Jiménez Figueroa.

Jesús David Castillo Ríos.

REVISIÓN Y AJUSTE DE LA INFORMACIÓN

Unidad Satélite: Ibagué

COORDINACIÓN EDITORIAL

Dirección de Bienestar Universitario y Egresados

FOTOGRAFÍA

Dirección Nacional de Comunicaciones

DISTRIBUCIÓN

La distribución del informe es gratuita. Si desea información de cómo obtener una copia digital, por favor escriba al siguiente correo electrónico. yennifer.castaneda@ucc.edu.co

Dirección de Bienestar Universitario y Egresados

Universidad Cooperativa de Colombia

Calle 50ª # 41-26 Bloque 8 piso 2

Medellín – Colombia

Teléfonos 444-60-65 Ext. 4335

El contenido de este documento puede ser reproducido total o parcialmente para fines académicos, citando la fuente.

Cualquier otro tipo de reproducción requerirá autorización previa y expresa.

©2022, abril.

Universidad Cooperativa de Colombia. Todos los derechos reservados.



CONTENIDO

Contenido

INTRODUCCIÓN	6
FICHA TÉCNICA Y METODOLÓGICA	7
GENERALIDADES	8
Contexto	8
Nacional.....	8
Regional	8
Local	9
Graduados	9
Graduados país vs UCC nacional por año (OLE)	9
Graduados por campus (OPS).....	10
Gráfica por año del campus (OPS).....	11
Gráfica por área de conocimiento del campus (OPS)	12
Graduados por programa del campus (OPS)	13
Graduados por género del campus (País – UCC nacional – campus)	14
Tasa de cotizantes	15
Tasa de cotizantes y salario por género	16
Tasa de cotizantes y salario por área de conocimiento del campus.....	16
Tasa de cotizantes y salario por área de conocimiento y programa discriminado	17
Gráfico 11. Tasa de cotizantes y salario por área de conocimiento y programa discriminado	17
Tasa de empleo y salario por nivel de formación del campus	18
Programas activos del campus	19

Remuneración del programa.....	19
Salarios promedio, diferenciado entre UCC del campus, comparado con el general de todo el municipio, del departamento y del país (PREGRADOS) ...	19
Tasas de cotización por programa, diferenciado entre UCC del campus, comparado con el general de todo el municipio, del departamento y del país (PREGRADOS)	20
Salarios promedio, diferenciado entre UCC del campus, comparado con el general de todo el municipio, del departamento y del país (POSGRADOS)...	21
EMPLEABILIDAD DE LOS EGRESADOS POR PROGRAMA ACADÉMICO (PREGRADOS)...	24
Ubicación geográfica (movilidad laboral) y sector de económico donde se desempeñan los egresados (OLE)	24
Administración de empresas	24
Contaduría pública	25
Derecho	26
Ingeniería civil	27
Ingeniería de sistemas	28
Medicina veterinaria y zootecnia.....	29
EMPLEABILIDAD DE LOS EGRESADOS POR PROGRAMA ACADÉMICO (POSGRADOS) ..	30
Ubicación geográfica (movilidad laboral) y sector de económico donde se desempeñan los egresados (OLE)	30
Especialización en diseño y construcción de pavimentos.....	30
Especialización en gerencia de servicios de salud	31
Especialización en Revisoría Fiscal y Auditoría Integral	32
TENDENCIAS ECONÓMICAS Y LABORALES	34
Panorama nacional	34
Panorama Regional	35
Panorama local.....	39
DESEMPEÑO DE LOS EGRESADOS	41
Correspondencia de las habilidades con las actividades que desempeña (T13)41	
Relación del programa con el cargo (T14)	41
La formación y conocimientos de los egresados permite satisfacer los requerimientos de la empresa. (P14B)	43
Recomendaría la contratación de un egresado de la Universidad Cooperativa de Colombia (P26).....	44
ACCIONES DE LA UNIVERSIDAD	45

Red de Enlace y Apoyo Laboral – REAL.....	45
Educación Continua.....	45
Posgrado.....	45
Red de Conocimiento.....	45
Emprendimiento (EIDO).....	46
RECOMENDACIONES.....	47
Estrategias de inserción al empleo.....	47
REFERENCIAS.....	48

INTRODUCCIÓN

Objetivo del informe:

El presente informe tiene como objetivo principal exponer aquellas cifras e indicadores que permiten visualizar la situación laboral de los graduados de la Universidad Cooperativa de Colombia, a partir de los datos que ofrece el Observatorio Laboral para la Educación (2021), en éstos se encuentran actualizados aquellos registrados hasta 2019 con fecha de finalización de su formación académica en 2017, entendiéndose que ha pasado más de un año desde esa fecha, vale la pena aclarar que las cifras expuestas sirven para darle contexto al comportamiento del mercado laboral de los graduados. Además, se pretende mostrar las tendencias laborales y económicas en la región, de acuerdo con la fecha de realización. Para tener en cuenta, se utilizarán variables macroeconómicas en el estudio como TD (tasa de desempleo), IBC (Índice Básico de Cotización) que puede ser leído como salario, tasa de cotización, entre otras.



FICHA TÉCNICA Y METODOLÓGICA

Empresa que realiza	Universidad Cooperativa de Colombia
Naturaleza de la Investigación	Cuantitativa.
Técnica de recolección	Captura de información desde bases de datos.
Grupo objetivo	Egresados de la Universidad Cooperativa de Colombia.
Cubrimiento	Cubrimiento nacional, todos los campus.
Ponderación	No aplica.
Tamaño de la muestra	OPS: (Fecha corte: diciembre 2021) OLE: (Fecha corte: 2020) SEGUNDO EIDO: Tamaño muestra egresados: (Fecha corte:) Tamaño muestra empleadores: (Fecha corte:)
Fuentes	Compiladas al final del presente documento.
Desagregación de resultados	Los resultados de este estudio permiten conclusiones a total de la muestra, por sedes y por programas.
Material de apoyo	Bases de datos
Tipo de incentivos	No aplica para este estudio.

GENERALIDADES

En este apartado, se presentarán de manera sucinta los contextos descriptivos en cada nivel territorial. Además, se desglosará y se pondrán en contexto las principales características económicas en las que se encuentran nuestros egresados. Los datos han sido extraídos en su mayoría de las páginas de los ministerios gubernamentales, de la gobernación del Tolima, de la alcaldía de Ibagué, del observatorio laboral para la educación y del Consejo Privado de Competitividad (CPC, Compite), El Consejo Privado de Competitividad es el ente que sirve como articulador e interlocutor entre el sector público, el sector privado, la academia y otras organizaciones interesadas en la promoción de la competitividad y las políticas públicas relacionadas (Compite, 2021).

Contexto

Nacional

Colombia es un país soberano, ubicado al norte de Suramérica. Con una superficie terrestre de 1.141.748 km², lo convierte en el séptimo país más grande de toda América; y el 26° más grande de todo el mundo. Si sumamos el área marítima, Colombia tiene una extensión de 2.129.748 km². El país se caracteriza por ser privilegiado en su geografía, es el único en América del Sur que tiene dos océanos, el Pacífico y el Atlántico. De la extensión marítima, que son aproximadamente 988.000 kilómetros cuadrados, 330.000 pertenecen al océano Pacífico y 658.000 kilómetros cuadrados al Atlántico.

Su población es de aproximadamente 49 millones de habitantes, siendo el segundo país hispanohablante más poblado después de México, y se ubica en la posición 28 a nivel mundial en población.

Colombia es uno de los países más ricos en biodiversidad e hidrografía, ya que se calcula que tiene más de 50 ríos a lo largo y ancho del territorio. Nuestro país está compuesto por 32 departamentos ubicados en cinco regiones (Andina, Caribe, Orinoquia, Pacífica y Amazónica).

Regional

Según datos del DANE en sus cuentas departamentales, Tolima tiene una extensión territorial de 23.562 kilómetros cuadrados. Al año 2020 contaba con una población de aproximadamente 1.427.427 habitantes distribuidos en 47 municipios. Tiene un PIB per cápita de US\$ 4.369 al año 2020, con un aporte al PIB nacional del 2,16%. Se encuentra ubicado en el centro del país, perteneciendo a la región andina y a la subregión conocida como el Tolima grande.

El Tolima es atravesado de sur a norte por el río Magdalena, una vena fluvial que condicionó la evolución de Colombia como nación. Esta condición, también permite distinguir al departamento en dos grandes características, la zona montañosa y el extenso valle del río Magdalena.

El departamento tiene gran actividad en el sector minero, donde se destacan la explotación de oro, materiales para la construcción, esmeraldas, carbón, etc. En cuanto a la actividad agrícola, los cultivos que más se destacan, son el del café, la caña panelera, el mango, plátano, maíz, entre otros. La actividad ganadera no se queda atrás, ya que, en el Tolima, se encuentran unas 800.000 cabezas de ganado bovino y unas 80.000 de porcino, de las casi el 30% es producción tecnificada. (Tolima, 2017)

Local

Ibagué es la capital del departamento del Tolima y para el año 2020, la ciudad contaba con aproximadamente 541.101 habitantes distribuidos en 13 comunas y su zona rural en más de 17 corregimientos, 144 veredas y 14 inspecciones.

La capital tolimese basa su economía en el sector industrial. En ella convergen la ganadería, la agricultura y la minería. Se destacan los cultivos de arroz, algodón, además de ser una ciudad productora y exportadora de café. Debido a los cultivos de algodón tiene gran relevancia en cuanto a la industria textil, siendo esta la tercera ciudad textilera del país, después de Medellín y Bogotá.

Graduados

Graduados país vs UCC nacional por año (OLE)

En el Observatorio Laboral de la Educación, se registran 5.708.740 con el corte del año 2019 a nivel nacional, de los cuales 126.961 pertenecen a la Universidad Cooperativa de Colombia, o sea un 2.22% del total. Ver tabla 1.

La tabla 2 muestra el porcentaje de los graduados de La Universidad Cooperativa de Colombia campus Ibagué, respecto al resto de graduados de la UCC a nivel nacional, lo cual demuestra que este campus aporta un grueso importante en la cantidad de egresados de la UCC.

Tabla 1 Graduados a nivel nacional

Graduados totales a nivel Nacional y de la UCC		
Graduados en Colombia	Graduados UCC	Porcentaje
5.708.740	126.961	2,22%

Fuente: Elaboración propia con base en OLE, corte 2019.

Tabla 2. Participación de graduados de campus Ibagué respecto a la UCC a nivel nacional

Graduados y porcentajes de Campus Ibagué respecto a UCC Colombia		
Graduados UCC Nacional	Graduados UCC Ibagué	Porcentaje UCC Ibagué respecto a Colombia
126.961	6.019	4,74%

Fuente: Elaboración propia con base en OLE, corte 2019.

Graduados por campus (OPS)

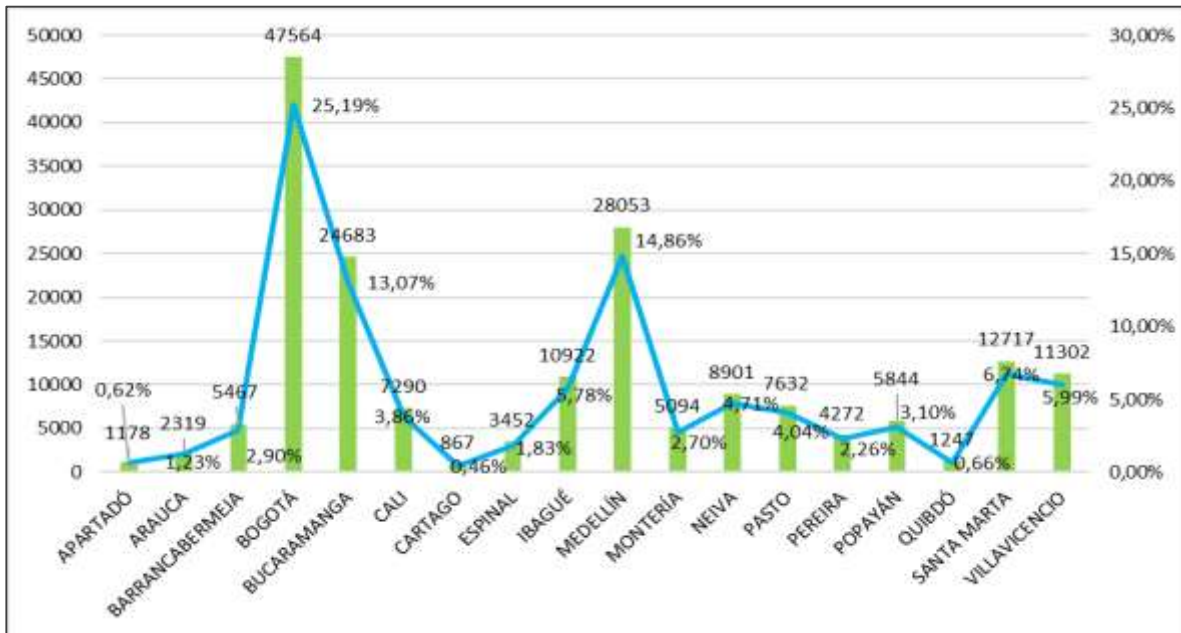
Conocer nuestra comunidad académica es de gran relevancia a fin de visualizar e identificar el impacto que generan nuestros egresados en el medio, su ubicación y los cargos a desempeñar, es por ello, que en la siguiente gráfica se puede observar la cantidad de egresados de la Universidad Cooperativa de Colombia por cada uno de los campus y así, determinar o identificar, quienes aportan más profesionales al medio.

Tabla 3. Graduados por campus en tabla

Campus	Cantidad de egresados	Porcentaje del total
APARTADÓ	1178	0,62%
ARAUCA	2319	1,23%
BARRANCABERMEJA	5467	2,90%
BOGOTÁ	47564	25,19%
BUCARAMANGA	24683	13,07%
CALI	7290	3,86%
CARTAGO	867	0,46%
ESPINAL	3452	1,83%
IBAGUÉ	10922	5,78%
MEDELLÍN	28053	14,86%
MONTERÍA	5094	2,70%
NEIVA	8901	4,71%
PASTO	7632	4,04%
PEREIRA	4272	2,26%
POPAYÁN	5844	3,10%
QUIBDÓ	1247	0,66%
SANTA MARTA	12717	6,74%
VILLAVICENCIO	11302	5,99%

Fuente: Elaboración propia con base en OPS, corte a enero de 2022.

Gráfico 1. Graduados por campus



Fuente: Elaboración propia con base en OPS, corte a mayo 2021.

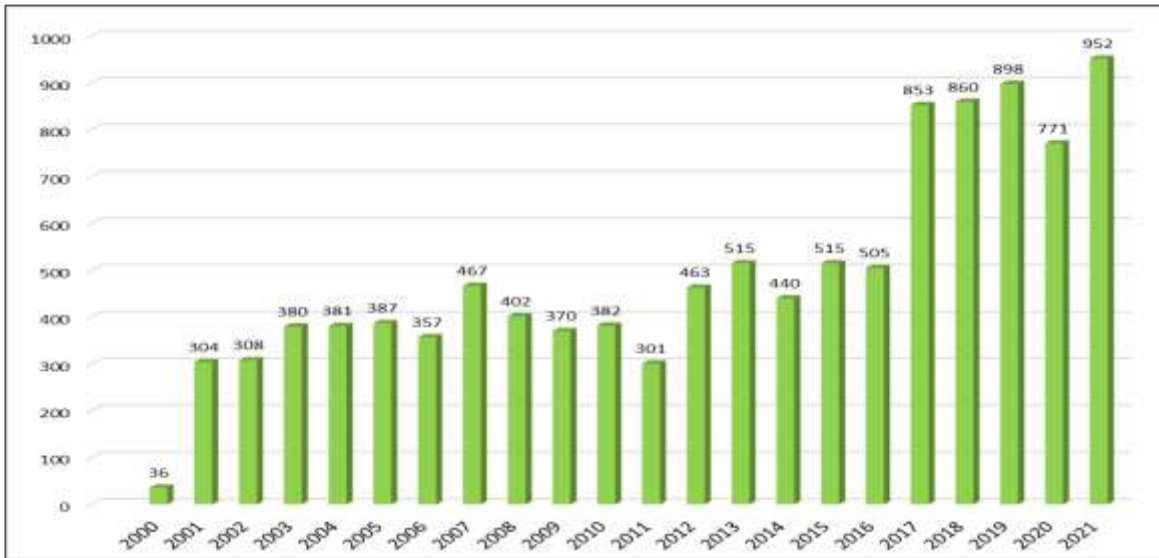
El campus Ibagué, presenta un total de 10.922 egresados que corresponde al 5,78% del total nacional siendo uno de los campus con mayores egresados.

De los 188.804 egresados a nivel nacional, el 60,58% son mujeres y el 39,42% son hombres.

Gráfica por año del campus (OPS)

La siguiente gráfica, nos permite visualizar la cantidad de egresados por año desde el 2000 hasta el 2021. En ella se puede apreciar que el año 2000 fue el periodo en el cual se obtuvo una mayor cantidad de egresados para el campus con 1.774. Después se puede denotar un descenso progresivo, hasta llegar a menos de la mitad, al año 2010. Ahora bien, en el año 2011, la cantidad de egresados se ve permeada por altibajos, que varían para de 891 en el 2012 a 746 en el 2021. Es importante mencionar que el último año presenta cifras que se presumen, pueden estar relacionadas a la coyuntura de la pandemia producida por la Covid-19.

Gráfico 2. Cantidad de graduados desde el año 2000

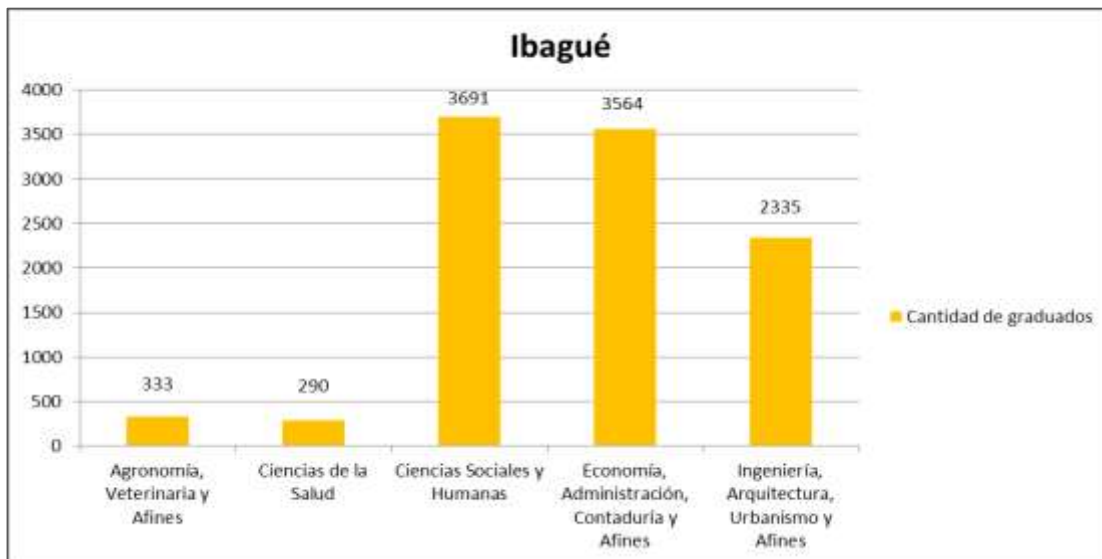


Fuente: Elaboración propia con base en OPS, corte a diciembre 2021.

Gráfica por área de conocimiento del campus (OPS)

Al igual que la gráfica anterior, para este ítem, se han tomado valores desde el año 2000 al 2021. Podemos apreciar que en la UCC campus Ibagué, se han presentado procesos de graduación en un total de 10.200 estudiantes en este periodo, donde las áreas de “Ciencias sociales y humanas”, “Economía, Administración, Contaduría y afines” e Ingeniería, Arquitectura, Urbanismo y Afines suman más de 9.500 egresados, marcando una tendencia de mayoría y preferencia del estudiantado.

Gráfico 3. Graduados por área de conocimiento.



Fuente: Elaboración propia con base en OPS, corte a junio 2021.

Graduados por programa del campus (OPS)

A continuación, se presentará una gráfica que está acompañada por una tabla, cuyo propósito es mostrar la cantidad de egresados por programa del campus. En ellas se encuentran la gran mayoría de los programas con su cantidad de graduados respectivamente. Las carreras de Derecho, Contaduría Pública e Ingeniería civil, superan los mil egresados. En cuanto a especializaciones, es la de Gerencia de servicios de salud, la que presenta mayor preferencia por el estudiantado.

Gráfico 4. Cantidad de egresados por programa en gráfico



Fuente: Elaboración propia con base en OPS, corte a junio 2021.

Tabla 4. Cantidad de egresados por programa en tabla

Programa	Cantidad de graduados
DERECHO	3631
CONTADURÍA PÚBLICA	2315
INGENIERÍA CIVIL	1500
ADMINISTRACIÓN DE EMPRESAS	924
INGENIERÍA DE SISTEMAS	712
MEDICINA VETERINARIA Y ZOOTECNIA	333
ESPECIALIZACION EN GERENCIA DE SERVICIOS DE SALUD	290
ESPECIALIZACION EN REVISORIA FISCAL Y AUDITORIA INTEGRAL	119
ESPECIALIZACIÓN EN AUDITORÍA I	96
ESPECIALIZACION EN DISEÑO Y CONSTRUCCIÓN DE PAVIMENTOS	91
ESPECIALIZACION EN DERECHO ADMINISTRATIVO DISCIPLINARIO	73
ESPECIALIZACION EN DOCENCIA UNIVERSITARIA V	41
ESPECIALIZACION EN REVISORIA FISCAL Y CONTROL DE GESTIÓN	36
ESPECIALIZACION EN DESARROLLO DE SOFTWARE	32
ESPECIALIZACION EN DERECHO PRO	18
COMUNICACIÓN SOCIAL	1
ESPECIALIZACION EN GESTION Y FINANZAS PÚBLICAS	1

Fuente: Elaboración propia con base en OPS, corte a junio 2021.

Graduados por género del campus (País – UCC nacional – campus)

A continuación, se exponen la cantidad de graduados por género y el porcentaje que estos representan. Ahora bien, para poder realizar la discriminación y tomar los datos de los egresados del país, la UCC a nivel país y del campus Ibagué, se tomó la información del observatorio laboral para la educación – OLE, con corte al año 2019 para que exista la mayor congruencia y equidad en la comparativa de los datos.

Gráfico 6. Porcentaje de egresados por género en el país



Gráfico 5. Cantidad de graduados por género en el país



Fuente: Elaboración propia con base en OLE, corte 2019.

Gráfico 8. Porcentaje de egresados por género en la UCC a nivel nacional



Gráfico 7. Cantidad de graduados por género en la UCC a nivel nacional



Fuente: Elaboración propia con base en OLE, corte 2019.

Gráfico 9. Porcentaje de egresados por género en la UCC Ibagué



Gráfico 10. Cantidad de graduados por género en la UCC a nivel Campus



Fuente: Elaboración propia con base en OLE, corte 2019.

Al analizar los datos, se evidencia que las gráficas muestran una tendencia mayoritaria a que la población femenina se gradúe de las universidades, sin embargo, en la universidad Cooperativa de Colombia, las cifras son mucho más altas. En cuanto al campus Ibagué, las cifras son un poco equilibradas, con una leve tendencia a la mayoría femenina con el 51,45%.

Tasa de cotizantes

Las siguientes tablas, muestran de manera precisa, la tasa de empleo basado en las personas que cotizan a fecha de corte de 2019 según cada ítem y el IBC con corte al año 2016. No es de sorprenderse que en ocasiones los sueldos parezcan bajos, pero ese ítem, cabe recordar que es con corte a de hace cinco años.

Tabla 5. Ingreso y empleo

Tasa de empleo e ingreso - OLE		
Institución	Tasa de empleo	Ingreso
Oficial	72,50%	\$ 2.155.222
Privada	77,90%	\$ 3.127.176
País	75,60%	\$ 2.725.441
UCC	73,60%	\$ 2.599.125
Campus	75,70%	\$ 2.493.345

Fuente: Elaboración propia con base en OLE, corte 2016, 2019

La anterior tabla evidencia a fecha de corte de 2016, que los egresados de las instituciones privadas presentan una mayor tasa de cotización y de IBC (salario promedio). Ahora bien, eso no quiere decir que sea la preferencia del mercado laboral, ya que existen otras variables para tener en cuenta como las competencias o la calidad del programa estudiado. Sin embargo, es una buena proyección tener en cuenta, ya que nuestra institución se encuentra en ese sector. Recordar que el IBC es el Índice Base de Cotización o salario promedio.

Tasa de cotizantes y salario por género

Tabla 6. Tasa de cotizantes y salario por género

Tasa de empleo e ingreso por género - OLE				
	Masculino		Femenino	
	Tasa de empleo	Ingreso	Tasa de empleo	Ingreso
País	79,70%	\$ 2.993.226	78,00%	\$ 2.514.072
UCC	76,30%	\$ 2.973.993	77,50%	\$ 2.363.791
Campus	74,30%	\$ 2.639.829	77,00%	\$ 2.375.700

Fuente: Elaboración propia con base en OLE, corte 2016, 2019

La equidad de género ha sido uno de los pilares sociales de nuestra institución, sin embargo, en este apartado se muestran las brechas salariales respecto a los egresados.

A pesar de que los números son levemente más positivos para el género femenino en las tasas de empleo nacionales, a nivel campus, la tasa de cotización femenina cae en más de 4% respecto al del nivel nacional. La brecha salarial es un poco grande, por ejemplo, a nivel general en la UCC, esta brecha supera los \$ 600.000, un poco más del 25% del recibido por el género femenino. Esto marca una tendencia a que el género masculino, tiende a recibir mejores remuneraciones económicas en el mercado laboral.

Tasa de cotizantes y salario por área de conocimiento del campus

La siguiente tabla, muestra los datos de la tasa de cotización e IBC por área de conocimiento dentro del campus Ibagué de la Universidad cooperativa de Colombia. De ella

podemos sacar varias conclusiones, la primera es que las Ciencias sociales y humanas, es el sector que muestra cifras más positivas en cuanto a salario, pero tiene la tasa de cotización más baja de la comparativa. La segunda conclusión que podemos apreciar es que el área de Ingeniería, arquitectura, urbanismo y afines muestra una tasa de cotización alta y un sueldo relativamente alto, teniendo pues una buena aceptación en esta región. Por último, también podríamos decir que el área de Agronomía, Veterinaria y afines presenta un ingreso muy bajo en comparativa con los demás ítems.

Tabla 7. Tasa de empleo e IBC por área de conocimiento en el campus Ibagué

Área de conocimiento/Programa	Total graduados	Tasa de empleo	Ingreso
Agronomía, Veterinaria y afines	188	73,90%	\$1.205.573
Ciencias Sociales y Humanas	1.073	65,70%	\$3.284.197
Economía, Administración, Contaduría, Afines	1.578	79,50%	\$2.175.705
Ingeniería, Arquitectura, Urbanismo y Afines	1.043	80,40%	\$2.492.812

Fuente: Elaboración propia con base en OLE, corte 2016, 2019

Tasa de cotizantes y salario por área de conocimiento y programa discriminado

La siguiente tabla, permite visualizar las áreas de conocimiento y los programas que la componen con sus respectivas tasas de cotización y salario promedio. En ella convergen los programas activos e históricos del campus Ibagué. (N/A, no existe información).

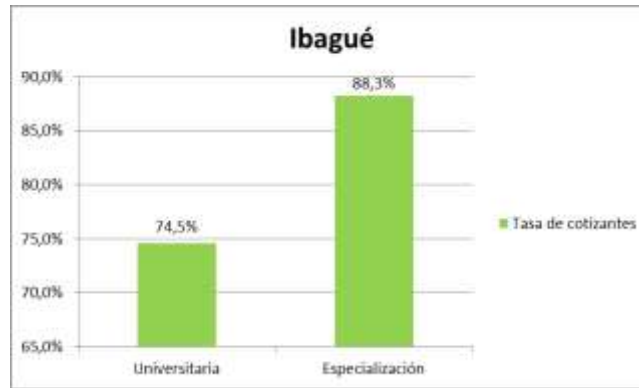
Gráfico 11. Tasa de cotizantes y salario por área de conocimiento y programa discriminado

Ibagué			
Nivel de formación	Programa	Tasa de cotización	Salario
Universitaria	Administración de empresas	69,8%	\$1.783.555
	Contaduría pública	80,9%	\$2.108.120
	Derecho	65,5%	\$3.245.484
	Ingeniería civil	81,0%	\$2.494.432
	Ingeniería de sistemas	77,0%	\$2.499.099
	Medicina veterinaria y zootecnia	73,9%	\$1.205.573
Especialización	Especialización en derecho procesal penal	81,8%	\$5.755.333
	Especialización en desarrollo de software	88,9%	\$2.159.184
	Especialización en diseño y construcción de pavimentos	92,3%	N/A
	Especialización en gerencia de servicios de salud	85,1%	\$3.356.314
	Especialización en revisoría fiscal y auditoría integral	90,1%	\$2.755.937

Fuente: Elaboración propia con base en OLE, corte 2016, 2019

Tasa de empleo y salario por nivel de formación del campus

Gráfico 12. Tasa de empleo por nivel de formación del campus



Fuente: Elaboración propia con base en OLE, corte 2016, 2019

Gráfico 13. IBC estimado por nivel de formación



Fuente: Elaboración propia con base en OLE, corte 2016, 2019

Las anteriores gráficas, muestran los promedios en las tasas de cotización y el salario estimado. Las cifras manejadas en este ítem se hacen con fecha de corte al 2019 para las tasas de cotización y al 2016 para el IBC. En ese año 2016, el SMMLV era de \$ 689.454. Ahora bien, las dinámicas salariales presentan una condición que cabe dentro de la normalidad, ya que, en nuestro país, a mayor cantidad de estudios, la propensión a devengar un mayor salario es directamente proporcional. Por otro lado, la primera gráfica también evidencia una dinámica parecida a la del salario, donde podemos ver como la formación más alta como la especialización, presenta tasas de cotización más altas que las profesionales.

Programas activos del campus

A continuación, se exponen los programas activos que ofrece la Universidad Cooperativa de Colombia en el campus Ibagué. Para cada uno de ellos, se muestran las variables principales, tales como la tasa de cotización y el salario. Además, en el siguiente ítem se muestran los principales sectores donde se desempeñan los egresados y la movilidad laboral por programa.

Remuneración del programa

El Observatorio Laboral para la Educación (OLE) ofrece información ocupacional relevante de los egresados de la Universidad Cooperativa de Colombia a nivel nacional y de todos sus campus en cuanto a la cantidad de egresados trabajando formalmente y que se encuentran cotizando en el Sistema General de Seguridad Social y Pensión (disponible en la corte 2019), así mismo, el OLE ofrece información acerca del salario de enganche de los recién egresados de la institución (disponible en la corte 2016).

Para la institución es de suma importancia conocer la remuneración económica de sus egresados, y así establecer una dinámica socioeconómica respecto a los programas ofrecidos y costos de manejos internos. Para efectos del salario o IBC, se hará con cifras del 2016, donde el SMMLV era de \$ 689.454.

Salarios promedio, diferenciado entre UCC del campus, comparado con el general de todo el municipio, del departamento y del país (PREGRADOS)

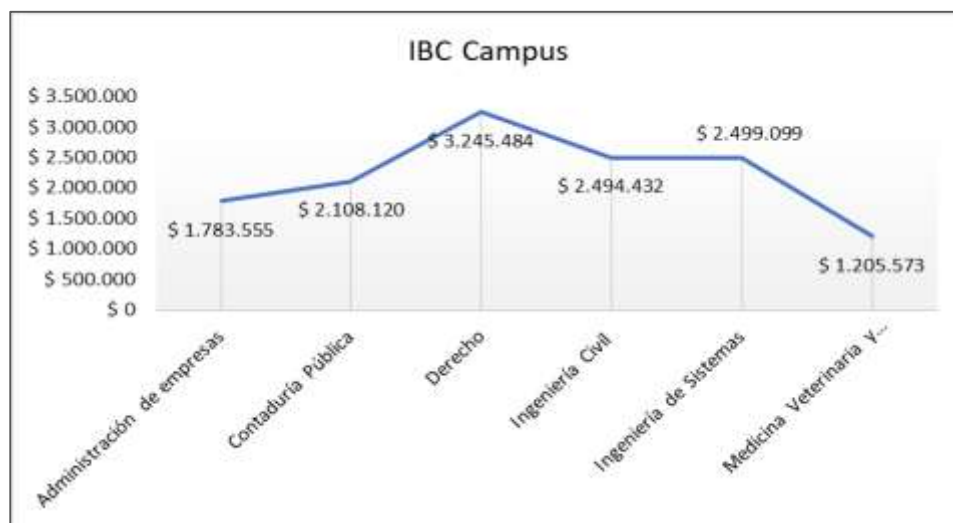
La siguiente tabla muestra el salario promedio que presentan los egresados de cada programa activo del campus Ibagué, en comparativa con las mismas que muestran los egresados de toda la ciudad, de todo el departamento y del país (las últimas tres columnas hacen referencia a todas las universidades que puedan ofrecer dicho programa en cada lugar). Recordar que el IBC es el Índice Base de Cotización o salario promedio.

Tabla 8. Salario promedio por programa de pregrado comparado

Programas Activos en Ibagué	IBC Campus	IBC Municipio	IBC Departamento	IBC País
Administración de empresas	\$ 1.783.555	\$ 2.073.959	\$ 2.147.464	\$ 2.489.895
Contaduría Pública	\$ 2.108.120	\$ 2.030.849	\$ 1.860.829	\$ 2.076.707
Derecho	\$ 3.245.484	\$ 3.359.200	\$ 3.299.764	\$ 3.143.117
Ingeniería Civil	\$ 2.494.432	\$ 2.494.432	\$ 2.415.813	\$ 2.809.704
Ingeniería de Sistemas	\$ 2.499.099	\$ 2.080.037	\$ 2.052.655	\$ 2.803.644
Medicina Veterinaria y Zootecnia	\$ 1.205.573	\$ 2.134.837	\$ 2.134.837	\$ 2.006.210

Fuente: Elaboración propia con base en OLE, corte 2016, 2019

Gráfico 14. Comparativa de salario promedio de los programas de pregrado del campus Ibagué



Fuente: Elaboración propia con base en OLE, corte 2016, 2019

El gráfico anterior, muestra los diferentes salarios promedio que presentan los distintos programas ofrecidos por la Universidad Cooperativa de Colombia en el campus Ibagué. En ella se puede ver que el programa de Derecho es el que presenta un mayor salario promedio, superando los 3.000.000\$, caso contrario muestra el programa de Medicina Veterinaria y Zootecnia, el cual apenas supera el 1.200.000 COP.

Tasas de cotización por programa, diferenciado entre UCC del campus, comparado con el general de todo el municipio, del departamento y del país (PREGRADOS)

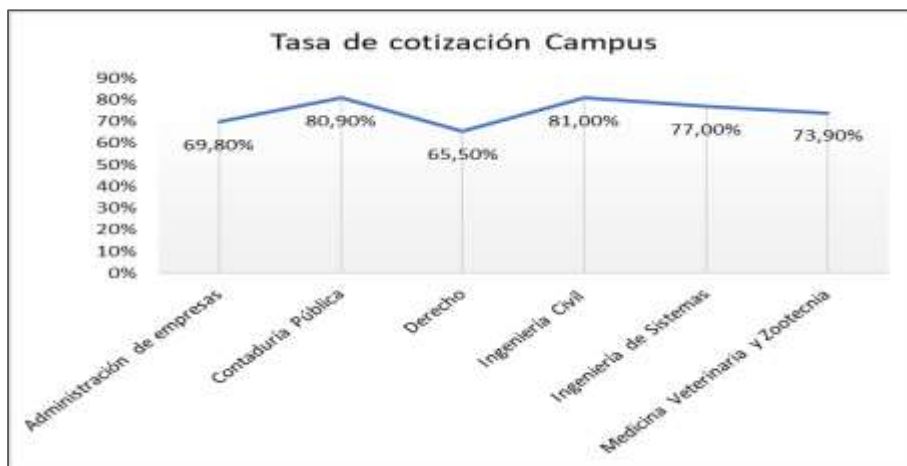
Tabla 9. Tasa de cotización por programa de pregrado comparado

Programas Activos en Ibagué	Tasa de cotización Campus	Tasa de cotización Municipio	Tasa de cotización Departamento	Tasa de cotización País
Administración de empresas	69,80%	68,80%	64,40%	74,40%
Contaduría Pública	80,90%	79,90%	77,20%	77,30%
Derecho	65,50%	66,90%	66,70%	63,50%
Ingeniería Civil	81,00%	82,90%	82,20%	80,70%
Ingeniería de Sistemas	77,00%	78,40%	77,60%	79,10%
Medicina Veterinaria y Zootecnia	73,90%	69,40%	69,40%	66,50%

Fuente: Elaboración propia con base en OLE, corte 2016, 2019

La anterior tabla muestra las tasas de cotización que presentan los egresados de cada programa de pregrado del campus, en comparativa con las mismas que muestran los egresados de toda la ciudad, del departamento y del país (las últimas tres columnas hacen referencia a todas las universidades que puedan ofrecer dicho programa en cada lugar).

Gráfico 15. Comparativa de la tasa de cotización promedio de los programas de pregrado del campus Ibagué



Fuente: Elaboración propia con base en OLE, corte 2016, 2019

El gráfico anterior, muestra las distintas tasas de cotización que presentan los diferentes programas que ofrece la universidad Cooperativa de Colombia en el campus Ibagué. En ella se puede ver que las ingenierías y Contaduría Pública con un 80,90%, es decir más del 77%, por lo tanto presentan mayor tasa de cotización.

Salarios promedio, diferenciado entre UCC del campus, comparado con el general de todo el municipio, del departamento y del país (POSGRADOS)

La siguiente tabla muestra el salario promedio que presentan los egresados de cada programa activo del campus Ibagué, en comparativa con las mismas que muestran los egresados de posgrados de toda la ciudad, del departamento y del país (las últimas tres columnas hacen referencia a todas las universidades que puedan ofrecer dicho programa en cada lugar). En algunas ocasiones, los datos obedecen a situaciones donde la información solamente hace referencia a las tasas de cotización y salario promedio del país. Esto sucede, ya que el programa referenciado tiene poco tiempo de existencia en el campus. Recordar que el IBC es el Índice Base de Cotización o salario promedio.

Tabla 10. Salario promedio por programa de posgrado comparado

Programas Activos en Ibagué	IBC Campus	IBC Municipio	IBC Departamento	IBC País
Especialización en Derecho Administrativo y Disciplinar	N/A	N/A	N/A	N/A
Especialización en Diseño y Construcción de Pavimentos	N/A	N/A	N/A	N/A
Especialización en Gerencia de Servicios de Salud	\$ 3.356.314	\$ 3.356.314	\$ 3.336.656	\$ 3.497.180
Especialización en Revisoría Fiscal y Auditoría Integral	\$ 2.755.937	\$ 2.755.937	\$ 2.755.937	\$ 2.755.937

Fuente: Elaboración propia con base en OLE, corte 2016, 2019

El siguiente gráfico, muestra los diferentes salarios promedio que presentan los distintos programas de posgrado que ofrece la Universidad Cooperativa de Colombia en el campus

Ibagué. En ella se puede ver que la especialización en Gerencia de Servicios de Salud es la que presenta mayor remuneración económica con un salario de \$ 3.356.314 respectivamente. Recordar que el IBC es el Índice Base de Cotización o salario promedio

Gráfico 16. Comparativa de salario promedio de los programas de posgrado del campus Ibagué



Fuente: Elaboración propia con base en OLE, corte 2016, 2019

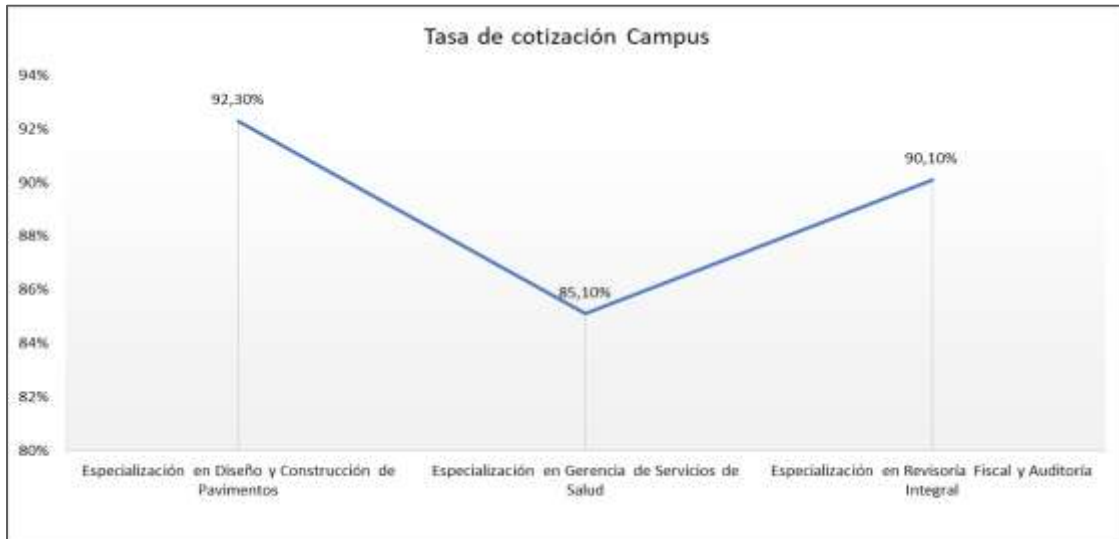
Tabla 11. Tasas de cotización de pregrado comparadas

Programas Activos en Ibagué	Tasa de cotización Campus	Tasa de cotización Municipio	Tasa de cotización Departamento	Tasa de cotización País
Especialización en Derecho Administrativo y Disciplinar	N/A	N/A	N/A	N/A
Especialización en Diseño y Construcción de Pavimentos	92,30%	92,30%	92,30%	92,30%
Especialización en Gerencia de Servicios de Salud	85,10%	85,10%	84,00%	84,30%
Especialización en Revisoría Fiscal y Auditoría Integral	90,10%	90,10%	90,10%	87,90%

Fuente: Elaboración propia con base en OLE, corte 2016, 2019

La anterior tabla muestra las tasas de cotización que presentan los egresados de cada programa de posgrado del campus, en comparativa con las mismas que muestran los egresados de toda la ciudad, de todo el departamento y del país (las últimas tres columnas hacen referencia a todas las universidades que puedan ofrecer dicho programa en cada lugar). Cabe anotar que las tasas de cotización en posgrados, son bastante altas, ya que ninguna baja del 85%, infiriendo que los egresados que continúan con sus estudios, tienen una mayor probabilidad de acceso al mercado laboral.

Gráfico 17. Comparativa de tasa de cotización de los programas de posgrado del campus Ibagué



Fuente: Elaboración propia con base en OLE, corte 2016, 2019

Al igual que el ítem anterior, los posgrados presentan altas tasas de cotización, sin embargo, la Especialización en Diseño y Construcción de Pavimentos, es la que presenta mejor tasa con un 92,30%.

EMPLEABILIDAD DE LOS EGRESADOS POR PROGRAMA ACADÉMICO (PREGRADOS)

Ubicación geográfica (movilidad laboral) y sector de económico donde se desempeñan los egresados (OLE)

Para la institución es muy importante conocer los sectores en los cuales se emplean a los egresados de la UCC. Esto se realiza, para tener nociones y conocimientos precisos acerca de los empleos con mayor regularidad en cuanto a los sectores preferidos por los graduados. También es pertinente conocer el sector empresarial que más prefieren o se destacan los egresados de la UCC.

Por otro lado, se puede evidenciar que los estudiantes de la UCC están trabajando en diferentes sectores económicos que les permiten desarrollar sus habilidades y capacidades en cualquier ambiente geográfico y laboral. Se muestra que los graduados de la Universidad Cooperativa de Colombia campus Ibagué, en su gran mayoría permanecen en la ciudad, a corte del año 2019. Este ítem, se desarrollará con detalle para cada programa activo del campus.

Administración de empresas

Tabla 12. Principales sectores económicos donde laboran los egresados.

Sector económico	Porcentaje de egresados
Actividades profesionales, científicas y técnicas	32,72%
Comercio al por mayor y al por menor; reparación de vehículos automotores y motocicletas	14,75%
Administración pública y defensa; planes de seguridad social de afiliación obligatoria	12,44%
Actividades financieras y de seguros	11,06%
Actividades de servicios administrativos y de apoyo	8,29%
Construcción	5,53%
Industrias manufactureras	4,61%
Otras actividades de servicios	3,69%
Transporte y almacenamiento	3,69%
Agricultura, ganadería, caza, silvicultura y pesca	3,23%

Fuente: Elaboración propia con base en OLE, corte 2019

La anterior tabla, demuestra que la mayoría de los egresados en Administración de empresas del campus, se mueven entre los sectores de “Actividades profesionales, científicas y técnicas”, “Comercio al por mayor y al por menor; reparación de vehículos automotores y motocicletas”, “Administración pública y defensa; planes de seguridad social de afiliación obligatoria” y “Actividades financieras y de seguros”. Entre estos sectores suman más del 70%.

Tabla 13. Municipios con mayor absorción de egresados

Municipio	Porcentaje de egresados
Ibagué	77,50%
Bogotá, D.C.	12,92%
Neiva	2,50%
Espinal	1,67%
Medellín	1,25%
Líbano	0,83%
Quibdó	0,83%
Villavicencio	0,83%
Puerto Carreño	0,83%
Cumaribo	0,83%

Fuente: Elaboración propia con base en OLE, corte 2019

La anterior tabla, permite visualizar que la gran mayoría de los egresados se quedan en el municipio (77,5%), mientras que el 12,92% se traslada a la capital del país.

Contaduría pública

Tabla 14. Principales sectores económicos donde laboran los egresados.

Sector económico	Porcentaje de egresados
Actividades profesionales, científicas y técnicas	29,94%
Administración pública y defensa; planes de seguridad social de afiliación obligatoria	15,47%
Comercio al por mayor y al por menor; reparación de vehículos automotores y motocicletas	14,33%
Actividades de servicios administrativos y de apoyo	7,31%
Industrias manufactureras	6,30%
Construcción	5,44%
Actividades financieras y de seguros	4,73%
Actividades de atención de la salud humana y de asistencia social	4,44%
Otras actividades de servicios	3,87%
Agricultura, ganadería, caza, silvicultura y pesca	3,58%
Transporte y almacenamiento	2,87%
Información y comunicaciones	1,72%

Fuente: Elaboración propia con base en OLE, corte 2019

La anterior tabla, demuestra que la mayoría de los egresados de Contaduría pública del campus Ibagué, se mueven entre los sectores de “Actividades profesionales, científicas y técnicas”, “Administración pública y defensa; planes de seguridad social de afiliación obligatoria” y “Comercio al por mayor y al por menor; reparación de vehículos automotores y motocicletas”. Entre estos tres sectores, suman casi el 60% de los egresados.

Tabla 15. Municipios con mayor absorción de egresados

Municipio	Porcentaje de egresados
Ibagué	79,83%
Bogotá, D.C.	12,97%
Líbano	1,73%
Medellín	1,30%
Cali	1,01%
Espinal	0,72%
Chaparral	0,58%
Cumaribo	0,58%
San Sebastián de Mariquita	0,43%
Planadas	0,43%
Rioblanco	0,43%

Fuente: Elaboración propia con base en OLE, corte 2019

La anterior tabla, permite visualizar que la gran mayoría de los egresados se quedan en la ciudad de Ibagué (casi el 80%). Otra cantidad importante se traslada a la capital del país (casi el 13%)

Derecho

Tabla 16. Principales sectores económicos donde laboran los egresados.

Sector económico	Porcentaje de egresados
Actividades profesionales, científicas y técnicas	44,54%
Administración pública y defensa; planes de seguridad social de afiliación obligatoria	35,73%
Actividades de servicios administrativos y de apoyo	4,73%
Otras actividades de servicios	3,92%
Actividades financieras y de seguros	2,45%
Construcción	1,63%
Actividades de atención de la salud humana y de asistencia social	1,47%
Comercio al por mayor y al por menor; reparación de vehículos automotores y motocicletas	1,47%
Información y comunicaciones	1,47%
Distribución de agua; evacuación y tratamiento de aguas residuales, gestión de desechos y actividades de saneamiento ambiental	1,31%
Transporte y almacenamiento	1,31%

Fuente: Elaboración propia con base en OLE, corte 2019

La anterior tabla, demuestra que la mayoría de los egresados de Derecho del campus, se mueven entre los sectores de “Actividades profesionales, científicas y técnicas” y “Administración pública y defensa; planes de seguridad social de afiliación obligatoria”. Entre estos dos sectores, suman más del 90% de los egresados.

Tabla 17. Municipios con mayor absorción de egresados

Municipio	Porcentaje de egresados
Ibagué	80,87%
Bogotá, D.C.	13,98%
Cumaribo	1,66%
Girardot	0,83%
Manizales	0,67%
Chaparral	0,67%
Libano	0,67%
Puerto Carreño	0,67%

Fuente: Elaboración propia con base en OLE, corte 2019

La anterior tabla, permite visualizar que la gran mayoría de los egresados, es decir el 80% se quedan en la ciudad de Ibagué. Otra cantidad importante se traslada a la capital del país (casi el 14%).

Ingeniería civil

Tabla 18. Principales sectores económicos donde laboran los egresados.

Sector económico	Porcentaje de egresados
Actividades profesionales, científicas y técnicas	40,77%
Construcción	36,03%
Administración pública y defensa; planes de seguridad social de afiliación obligatoria	11,42%
Actividades de servicios administrativos y de apoyo	3,16%
Comercio al por mayor y al por menor; reparación de vehículos automotores y motocicletas	3,16%
Industrias manufactureras	2,46%
Otras actividades de servicios	1,93%
Agricultura, ganadería, caza, silvicultura y pesca	1,05%

Fuente: Elaboración propia con base en OLE, corte 2019

La anterior tabla, demuestra que la mayoría de los egresados, se mueven dentro del sector de la “Construcción”, con más del 36% y “Actividades profesionales, científicas y técnicas” con más de 40%.

Tabla 19. Municipios con mayor absorción de egresados

Municipio	Porcentaje de egresados
Ibagué	74,42%
Bogotá, D.C.	15,09%
Medellín	3,14%
Neiva	2,31%
Espinal	2,31%
Chaparral	1,47%
Florencia	1,26%

Fuente: Elaboración propia con base en OLE, corte 2019

La anterior tabla, permite visualizar que la gran mayoría de los egresados se quedan en la ciudad de Ibagué (más de 74%). La ciudad de Bogotá absorbe más del 15%.

Ingeniería de sistemas

Tabla 20. Principales sectores económicos donde laboran los egresados.

Sector económico	Porcentaje de egresados
Actividades profesionales, científicas y técnicas	31,68%
Información y comunicaciones	21,12%
Actividades de servicios administrativos y de apoyo	13,04%
Administración pública y defensa; planes de seguridad social de afiliación obligatoria	13,04%
Comercio al por mayor y al por menor; reparación de vehículos automotores y motocicletas	9,94%
Transporte y almacenamiento	5,59%
Otras actividades de servicios	3,11%
Construcción	2,48%

Fuente: Elaboración propia con base en OLE, corte 2019

Al tratarse de un programa orientado a conocimientos específicos como ingeniería de sistemas, el sector de “Información y comunicaciones” presenta un papel importante con 21,12%. El sector de “Actividades profesionales, científicas y técnicas” es el que más alberga egresados con 31,68%

Tabla 21. Municipios con mayor absorción de egresados

Municipio	Porcentaje de egresados
Ibagué	61,54%
Bogotá, D.C.	33,73%
Medellín	1,18%
Ataco	1,18%
Manizales	0,59%
Neiva	0,59%
Armenia	0,59%
Cajamarca	0,59%

Fuente: Elaboración propia con base en OLE, corte 2019.

La anterior tabla, permite visualizar que la gran mayoría de los egresados se quedan en la ciudad de Ibagué (más del 75%). Gran parte del otro grueso de los egresados se traslada a la capital del país con 33,73%.

Medicina veterinaria y zootecnia

Tabla 22. Principales sectores económicos donde laboran los egresados.

Sector económico	Porcentaje de egresados
Actividades profesionales, científicas y técnicas	44,19%
Comercio al por mayor y al por menor; reparación de vehículos automotores y motocicletas	11,63%
Actividades de servicios administrativos y de apoyo	10,08%
Agricultura, ganadería, caza, silvicultura y pesca	9,30%
Administración pública y defensa; planes de seguridad social de afiliación obligatoria	8,53%
Otras actividades de servicios	7,75%
Industrias manufactureras	5,43%
Construcción	1,55%
Información y comunicaciones	1,55%

Fuente: Elaboración propia con base en OLE, corte 2019

La anterior tabla, demuestra que la mayoría de los egresados de Medicina veterinaria y zootecnia, trabajan en el sector de “Actividades profesionales, científicas y técnicas” con más del 44%. Lo anterior, debido a la orientación del programa. El sector de “Agricultura, ganadería, caza, silvicultura y pesca”, tiene una presencia de poco más del 9%, un aspecto a mejorar.

Tabla 23. Municipios con mayor absorción de egresados

Municipio	Porcentaje de egresados
Ibagué	59,29%
Bogotá, D.C.	10,62%
Fresno	5,31%
Girardot	4,42%
Cali	4,42%
Puerto Carreño	3,54%
Medellín	2,65%
Guamo	2,65%
Melgar	2,65%
Cumaribo	2,65%
Rioblanco	1,77%

Fuente: Elaboración propia con base en OLE, corte 2019

La anterior tabla, permite visualizar que la gran mayoría (59,29%) de los egresados se quedan en la ciudad de Ibagué. En este campus es recurrente que exista movilidad hacia la capital país, en este caso, más del 10%.

EMPLEABILIDAD DE LOS EGRESADOS POR PROGRAMA ACADÉMICO (POSGRADOS)

Ubicación geográfica (movilidad laboral) y sector de económico donde se desempeñan los egresados (OLE)

Para la institución es muy importante conocer los sectores que emplean a los egresados de la UCC. Esto se realiza, para tener nociones y conocimientos precisos acerca de los empleos con mayor regularidad en cuanto a los sectores preferidos por los graduados. También es pertinente conocer el sector empresarial donde mayormente se desempeñan los egresados de la UCC. Cabe recordar que la inclusión al mercado laboral, en cuanto a la facilidad de acceso a un trabajo y el salario promedio, tienden a ser mayores cuando se tiene un estudio de posgrado.

Por otro lado, se puede evidenciar que los estudiantes de la UCC están trabajando en diferentes sectores económicos que les permiten desarrollar sus habilidades y capacidades en cualquier ambiente geográfico y laboral. Se muestra que los graduados de la Universidad Cooperativa de Colombia campus Ibagué, en su gran mayoría permanecen en la ciudad, a corte del año 2019. Este ítem, se desarrollará con detalle para cada programa activo del campus.

Especialización en diseño y construcción de pavimentos

Tabla 24. Principales sectores económicos donde laboran los egresados.

Sector económico	Porcentaje de egresados
Actividades profesionales, científicas y técnicas	63,64%
Construcción	27,27%
Educación	9,09%

Fuente: Elaboración propia con base en OLE, corte 2019

La anterior tabla, demuestra que el grueso de los egresados (63,64%) en esta especialización, encuentran su nicho laboral entre los sectores de “Actividades profesionales, científicas y técnicas”. Sin embargo, el sector de la “Construcción” tiene una participación del 27,27%, del cual se esperaría que tuviese una mayor presencia, tomando en cuenta el nombre de la especialización.

Tabla 25. Municipios con mayor absorción de egresados

Municipio	Porcentaje de egresados
Ibagué	66,67%
Girardot	16,67%
Bogotá, D.C.	8,33%
Yopal	8,33%

Fuente: Elaboración propia con base en OLE, corte 2019

La anterior tabla, permite visualizar que la gran mayoría de los egresados se quedan en la ciudad de Ibagué (más del 66%). En este ítem, aparece el municipio de Girardot con más del 16% de los egresados, mostrando que absorbe gran cantidad de los graduados de este programa.

Especialización en gerencia de servicios de salud

Tabla 26. Principales sectores económicos donde laboran los egresados.

Sector económico	Porcentaje de egresados
Actividades de atención de la salud humana y de asistencia social	31,46%
Actividades profesionales, científicas y técnicas	31,46%
Administración pública y defensa; planes de seguridad social de afiliación obligatoria	17,98%
Educación	7,87%
Actividades de servicios administrativos y de apoyo	4,49%
Actividades financieras y de seguros	4,49%
Comercio al por mayor y al por menor; reparación de vehículos automotores y motocicletas	2,25%

Fuente: Elaboración propia con base en OLE, corte 2019

La anterior tabla, demuestra que el grueso de los egresados en esta especialización, se mueven en los sectores de “Actividades de atención de la salud humana y de asistencia social” y “Actividades profesionales, científicas y técnicas”. Entre estos dos sectores suman más el 62%. Debido a la orientación de la especialización, que se relacionen los dos sectores mencionados, cabe dentro pretendido.

Tabla 27. Municipios con mayor absorción de egresados

Municipio	Porcentaje de egresados
Ibagué	77,27%
Bogotá, D.C.	6,82%
Chaparral	3,41%
Lérida	3,41%
Espinal	2,27%
Natagaima	2,27%
Agua de Dios	2,27%
Cali	2,27%

Fuente: Elaboración propia con base en OLE, corte 2019

La anterior tabla, permite visualizar que la gran mayoría de los egresados se quedan en la ciudad de Ibagué (más del 77%), lo cual permite inferir que los egresados mantienen una preferencia por la capital tolimense, para desempeñarse laboralmente.

Especialización en Revisoría Fiscal y Auditoría Integral

Tabla 28. Principales sectores económicos donde laboran los egresados.

Sector económico	Porcentaje de egresados
Actividades profesionales, científicas y técnicas	27,66%
Administración pública y defensa; planes de seguridad social de afiliación obligatoria	24,47%
Comercio al por mayor y al por menor; reparación de vehículos automotores y motocicletas	10,64%
Actividades de servicios administrativos y de apoyo	9,57%
Educación	7,45%
Actividades financieras y de seguros	6,38%
Información y comunicaciones	6,38%
Actividades de atención de la salud humana y de asistencia social	4,26%
Otras actividades de servicios	3,19%

Fuente: Elaboración propia con base en OLE, corte 2019

La anterior tabla, demuestra que la mayoría de los egresados de esta especialización del campus, se mueven entre los sectores de “Actividades profesionales, científicas y técnicas”, “Administración pública y defensa; planes de seguridad social de afiliación obligatoria” y “Comercio al por mayor y al por menor; reparación de vehículos automotores y motocicletas”. Entre estos tres sectores, suman más del 61% de los egresados.

Tabla 29. Municipios con mayor absorción de egresados

Municipio	Porcentaje de egresados
Ibagué	87,88%
Bogotá, D.C.	7,07%
Espinal	2,02%
Medellín	1,01%
La Dorada	1,01%
Neiva	1,01%

Fuente: Elaboración propia con base en OLE, corte 2019

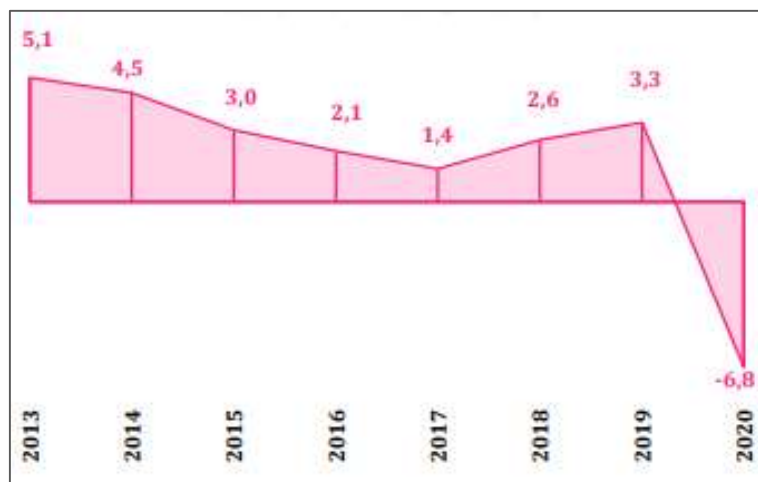
La anterior tabla, permite visualizar que la gran mayoría de los egresados se quedan en la ciudad de Ibagué (más del 87%). Otro poco (7,07%) se traslada a la capital del país.

TENDENCIAS ECONÓMICAS Y LABORALES

Panorama nacional

Según cifras del Fondo Monetario Internacional, la economía mundial sufrió una contracción de 3.9% en el año 2020 en términos del PIB. Esta caída se relaciona directamente a los efectos producidos por la pandemia de la COVID-19. La economía colombiana decreció 6,8% en 2020, sin embargo, en comparativa con algunos de los países grandes de América Latina, se muestra que la de Perú mostró una caída del 12.00%, mientras que Argentina y México cayeron en 10.4% y 8.5% respectivamente.

Gráfico 18. Comportamiento del PIB de Colombia desde 2013 a 2020



Fuente: DANE – Elaboración de la cámara de comercio de Ibagué, 2021

Entre los sectores que más provocaron una contracción del PIB en 2020 fueron:

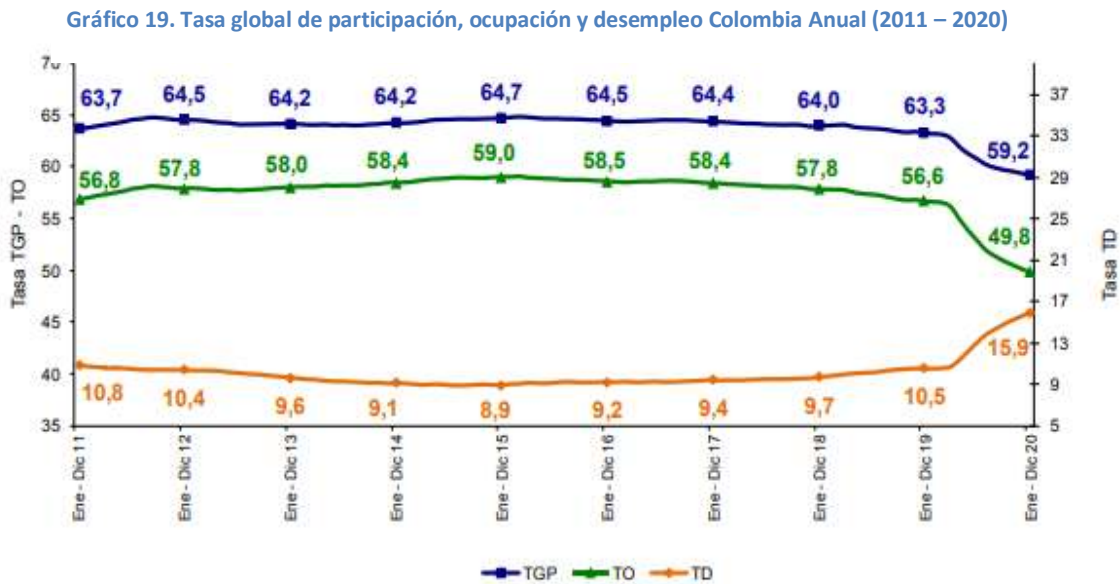
- La construcción -27.7%
- Minería -15.7%
- Comercio, transporte y alojamiento -15.1%
- Industrias manufactureras -7.7%

Los sectores que presentaron cifras positivas fueron:

- Agropecuario 2.8%
- Actividades financieras 2.1%
- Actividades inmobiliarias 1.9%
- Administración pública y defensa 1.0%

La inflación durante el 2020 fue 1.6%, ubicándose por debajo del rango meta del Banco de la República. Este se produjo debido a una fuerte política monetaria expansiva que se implementó desde abril de ese año, lo que llevó la tasa de interés de intervención a 1,75%, su registro mínimo histórico.

A continuación, se presenta el principal indicador de mercado laboral en Colombia para el año 2020. Para el año 2021, la TD tuvo una variación significativa de casi 6.0 p.p. frente al año anterior. En consecuencia, la tasa global de participación y de ocupación presentaron notables caídas.



Fuente: DANE, GEIH, 2021

Panorama Regional

El departamento del Tolima tiene una participación de 2,16% en el PIB de nacional. Además, con 1.427.427 habitantes, posee el 2,8% de la población nacional.

Como se había mencionado anteriormente, su economía está basada en la actividad minera, agrícola y ganadera.

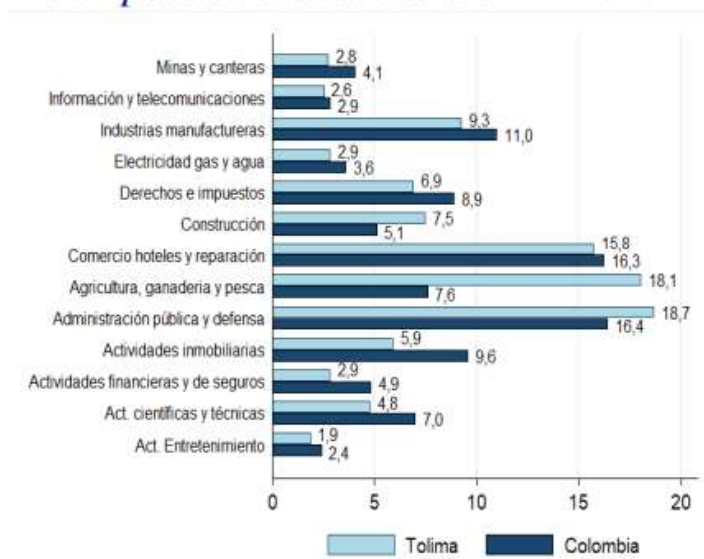
En torno al cultivo del café, en el Tolima se integran más de 61.000 familias, con unos cultivos tecnificados en aproximadamente 85.377 hectáreas, ubicando al departamento como el tercero en producción del país con el 13.29% de totalidad. En cuanto a la actividad ganadera, no presenta cifras tan grandes como en el café, sin embargo, es una variable importante en la economía departamental, ya que tiene más de 800.000 cabezas de ganado bovino, 80.000 de porcino y unas 4.000.000 de aves.

Al año 2020 el departamento del Tolima contaba con 529 títulos mineros que representan un área de más de 263.000 hectáreas. Este tipo de actividad la realizan generalmente familias y la tecnología invertida en ello es poca, generando calamidades de tipo ilegales. El último catastro minero estima que casi 1.300 tolimeses, en 17 municipios, se dedican a esta actividad.

En la gráfica a continuación, se muestra la composición sectorial de cada campo económico, realizando una comparativa porcentual con el resto del país. En ella se observa que la administración pública y defensa son las que tienen mayor valor. En párrafos anteriores veíamos que este es uno de los sectores que más empleaba a nuestros egresados. El otro gran ítem a tener en cuenta es el correspondiente al agrícola, donde el departamento está muy por encima de la media nacional.

Gráfico 20. Composición sectorial del PIB de Ibagué

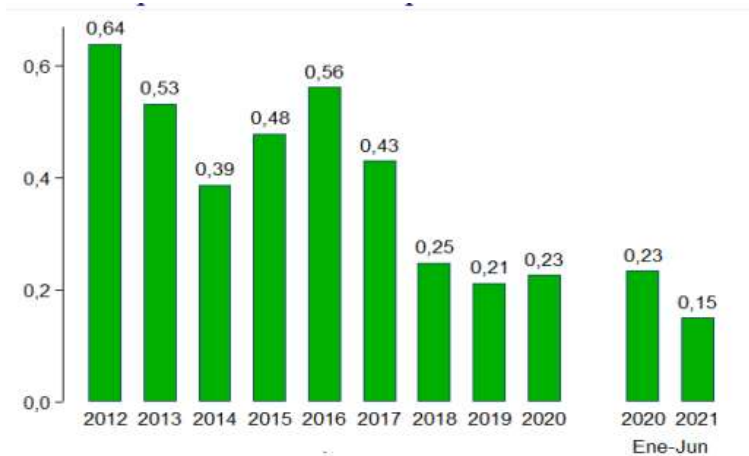
Composición sectorial del PIB 2020



Fuente: Perfiles Económicos Departamentales, 2021

A continuación, se muestra una gráfica con la participación porcentual en la cual las exportaciones del Tolima representaron en promedio 0,4 % de las exportaciones nacionales entre 2012 y 2020. A junio de 2021, el departamento registró una menor participación frente al mismo periodo del año anterior.

Gráfico 21. Participación del Córdoba en las exportaciones totales colombianas

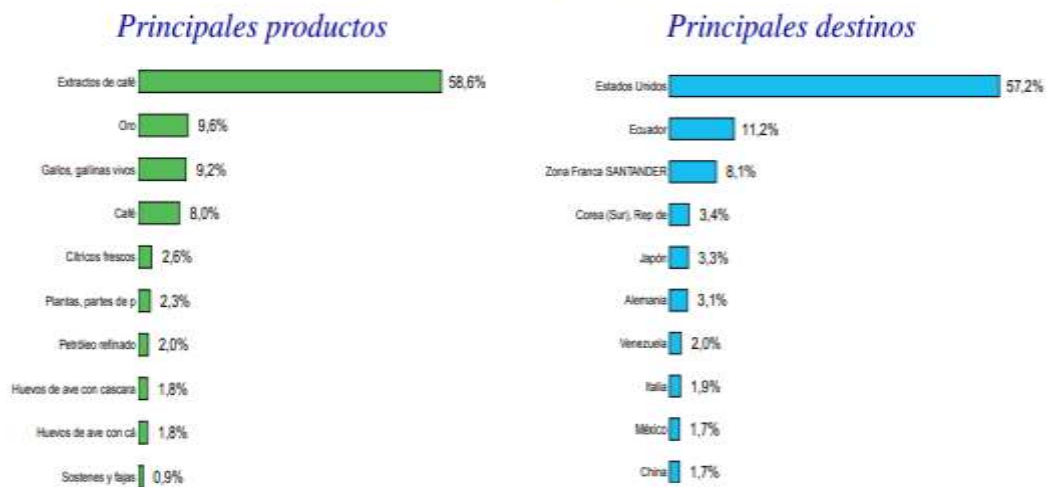


Fuente: Perfiles Económicos Departamentales, 2021

Siendo un departamento caracterizado por su actividad agrícola, ganadera y minera es normal que las cifras a continuación se presenten. Cabe recordar que, para este campo, se toman los productos normales tangibles no servicios.

Gráfico 22. Principales productos exportados y destinos

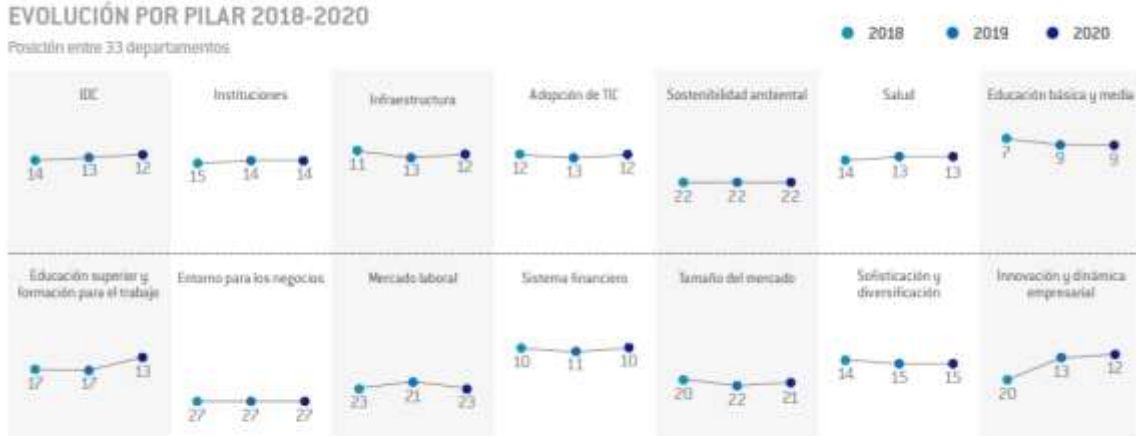
Exportaciones a junio, 2021



Fuente: Perfiles Económicos Departamentales, 2021

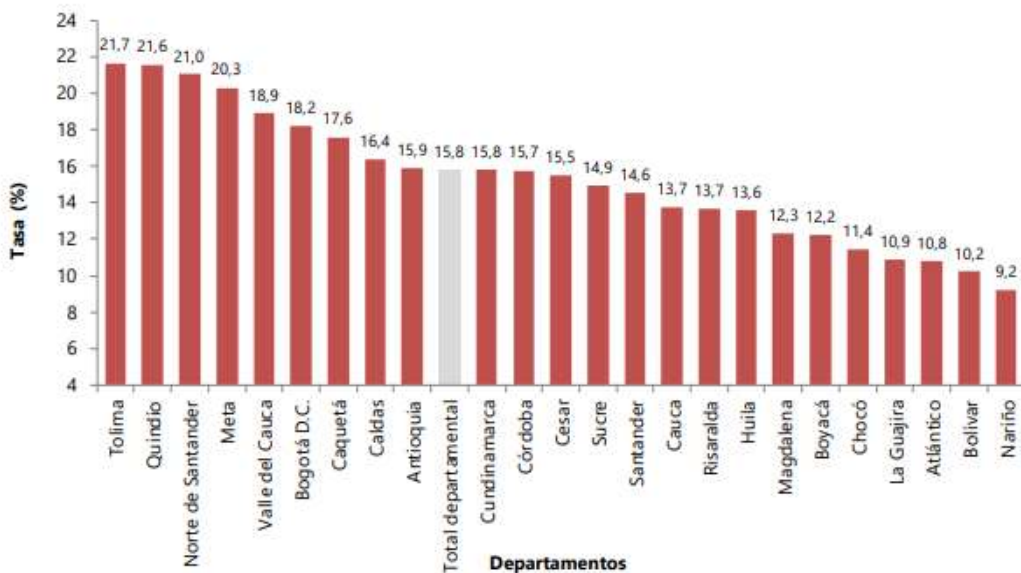
Como se ha mencionado anteriormente, los productos derivados de la actividad agrícola, especialmente del café, hacen parte del grueso (58,6%) de la principal fuente de exportación. Como es normal, al tratarse de café y por los tratados comerciales con el gigante norteamericano, es EE. UU el principal importador.

Gráfico 23. Evolución por pilar



El departamento del Tolima se presenta como una región intermedia en casi todos los pilares. No es líder en ningún aspecto y tampoco ocupa las últimas posiciones, a excepción de “Entorno para los negocios”. Causa curiosidad que “Educación básica y media”, se encuentra mejor posicionado (se encuentra noveno) que departamentos como Antioquia y el Valle del Cauca. El pilar de “Innovación y dinámica empresarial” causa curiosidad positiva, ya que ha escalado ocho posiciones en dos años

Gráfico 24. Tasa de desempleo por departamentos



Fuente: DANE, GEIH, 2021

El gráfico anterior, muestra la posición no tan favorable del departamento del Tolima en materia de desempleo, ya que tiene la puntuación más alta del país.

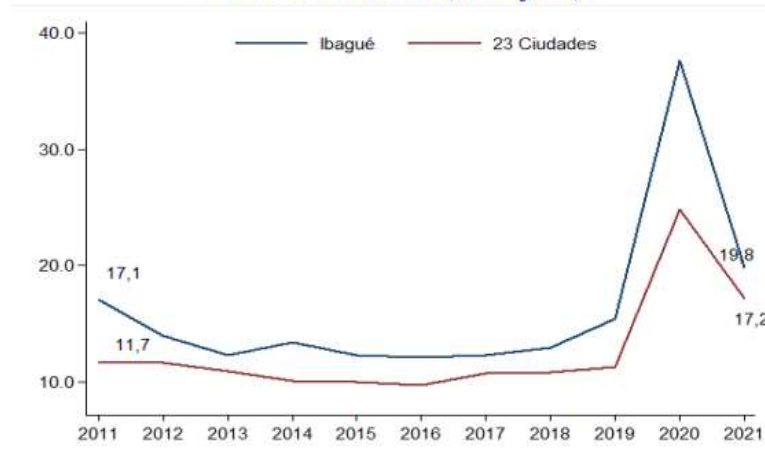
El horizonte en materia económica para el Tolima en el 2021 está orientado a disminuir las tasas de desempleo, donde uno de los pilares es generar líneas de crédito especiales soportadas en el Banco de la República con el fin de sobrellevar económicamente a las empresas que se obligaron a cerrar durante la coyuntura ocasionada por la Covid 2019 en Colombia.

Panorama local

Según el DANE, con base en la “Gran Encuesta Integrada de Hogares”, la cual reveló que durante el trimestre abril-junio de 2021, la tasa de desempleo de Ibagué se ubicó por encima de la registrada en las 23 principales ciudades.

Gráfico 25. Comportamiento de la tasa de empleo

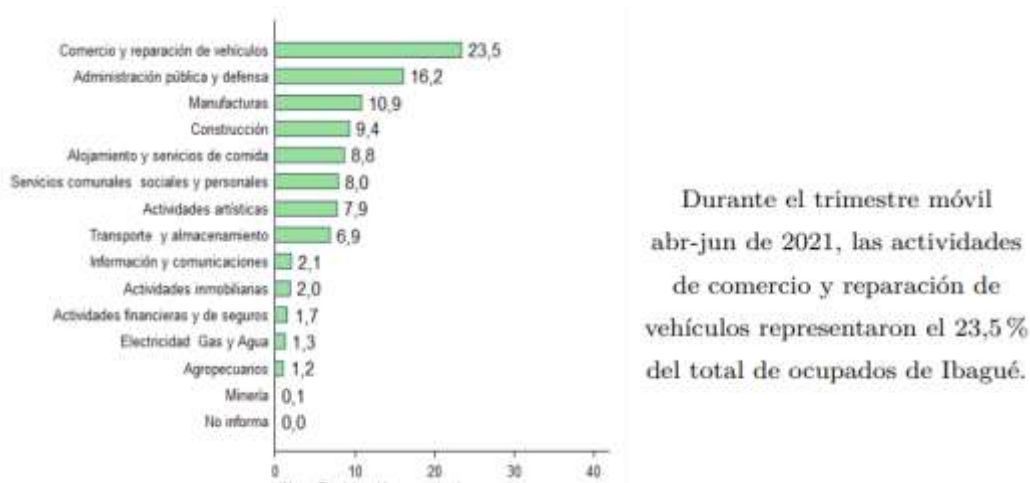
Comportamiento de la tasa de desempleo Trimestre móvil (abr-jun)



Fuente: Perfiles Económicos Departamentales, 2021

A continuación, se muestran las ramas de la actividad económica donde más se hicieron participes los empleados.

Gráfico 26. Participación de ocupados



Fuente: Perfiles Económicos Departamentales, 2021

Cabe anotar que, en la gráfica anterior, no se están midiendo el peso o la participación en el PIB

Perspectivas

Según la Cámara de Comercio, la cantidad total de empresas creadas en Colombia durante 2020 fue 313.266, lo que significó un decrecimiento de 9.4% frente a 2019.

Puede resultar un tanto repetitivo el contexto económico en casi todo el informe, sin embargo, es crucial comprender que se debe entender la región donde nos ubicamos, para poder realizar ajustes o énfasis en nuestros objetivos como entidad académica.

Ibagué, en su plan de desarrollo institucional, en materia minera, las entidades públicas a través de Cortolima, cuentan al 2020 con 28 Planes de Manejo Ambiental para la legalización de minería de hecho y promueve la regularización de mineros tradicionales. Esto último genera grandes campos de análisis, ya que los organismos oficiales, necesitan de las academias para realizar propuestas fiables y tecnificar los procesos que se quieran realizar.

En abril de 2021, el departamento del Tolima aparece como de los elegidos por El Ministerio de Minas y Energía y la Unidad de Planeación Minero-Energética (Upme) para que la producción de oro, cobre, níquel, carbón, esmeraldas, arcilla y materiales de construcción sirvan de soporte y apoyo a la reactivación económica del país.

Los planes de mejoramiento de la infraestructura económica se pretenden hacer a través de pequeñas obras en el plano local y departamental, lo cual permitiría acelerar el proceso de recuperación económica mientras genera empleo.

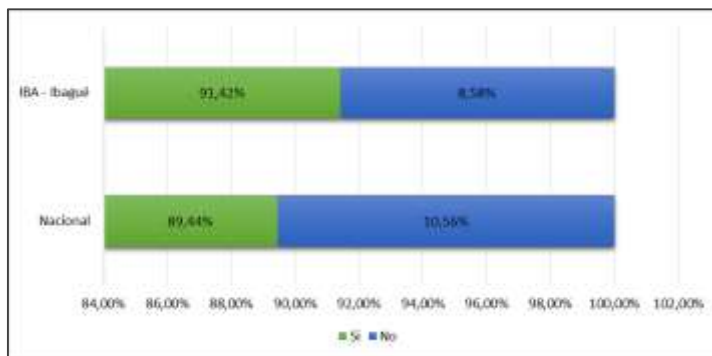
DESEMPEÑO DE LOS EGRESADOS

Correspondencia de las habilidades con las actividades que desempeña (T13)

Apoyándose en la pregunta que hace referencia a sí el empleo actual del egresado le permite poner en práctica las competencias desarrolladas durante el proceso formación en la Universidad. Según el segundo estudio de impacto y dinámica ocupacional se tiene que, para el campus Ibagué, el 91% están trabajando en campos que les permiten aplicar las habilidades adquiridas durante su proceso de formación, mientras que solo un 11% del total nacional manifestó, no poner en práctica sus conocimientos profesionales en su campo de trabajo.

Para el campus Ibagué, se observa un resultado más positivo, donde el 91,42% efectivamente pone en práctica sus habilidades profesionales adquiridas en la Universidad Cooperativa de Colombia dentro de su campo o lugar de trabajo. En tanto que, aquellos egresados del campus Ibagué que manifestaron no poner en práctica sus habilidades dentro de su lugar de trabajo, solo representan el 8,58% aproximadamente.

Gráfico 27. Relación de las habilidades de los egresados con las funciones que desempeñan



Fuente: Segundo Estudio de Impacto y Dinámica Ocupacional (EIDO): 2014-2018, pregunta T13

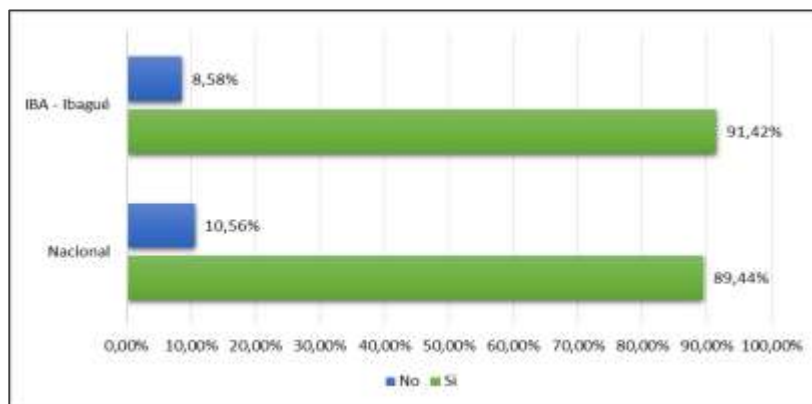
Relación del programa con el cargo (T14)

Además de conocer si las habilidades poseen relación con las funciones que desempeñan nuestros egresados, también es de gran importancia conocer que el programa del cual son egresados, presente relación frente al puesto y/o labor que desempeñan.

Los resultados nos arrojan que tanto a nivel nacional como en campus e igualmente que la relación de las habilidades con las funciones que desempeñan, estas superan el 89% en respuesta afirmativa. El campus Ibagué (91,42%) supera al del nivel nacional (89,4%).

Estos resultados dan paso a analizar constantemente el comportamiento del mercado laboral, con el fin de identificar los tipos de industrias y vocación, que están absorbiendo el grueso de egresados profesionales tanto a nivel municipal como a nivel nacional.

Gráfico 28. Relación del programa de estudiado con el cargo que desempeña



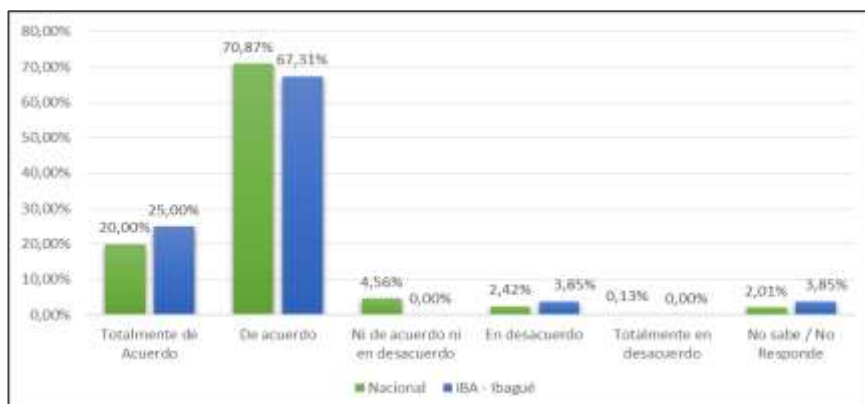
Fuente: Segundo Estudio de Impacto y Dinámica Ocupacional (EIDO): 2014-2018, pregunta T14.

Reúne el egresado características pertinentes y adecuadas para las actividades que desempeñan (P14A)

Formar egresados de valor y que satisfagan las necesidades y exigencias del medio contribuye al reconocimiento y crecimiento de los perfiles de la institución. En acercamiento con los empleadores, les preguntamos si las características que reúnen los egresados son pertinentes para las actividades que desarrollan. El 25,00% dice estar totalmente de acuerdo y el 67,31% manifiesta estar de acuerdo. Esto quiere decir que más del 92% de la población entrevistada presenta respuesta positiva, mientras los que están en un punto neutral no responden, equivalen a poco menos del 8%.

Se logra tener una perspectiva positiva y de calidad de los egresados del campus Ibagué en el medio laboral.

Gráfico 29. El egresado reúne las características pertinentes y adecuadas para las actividades que desempeña



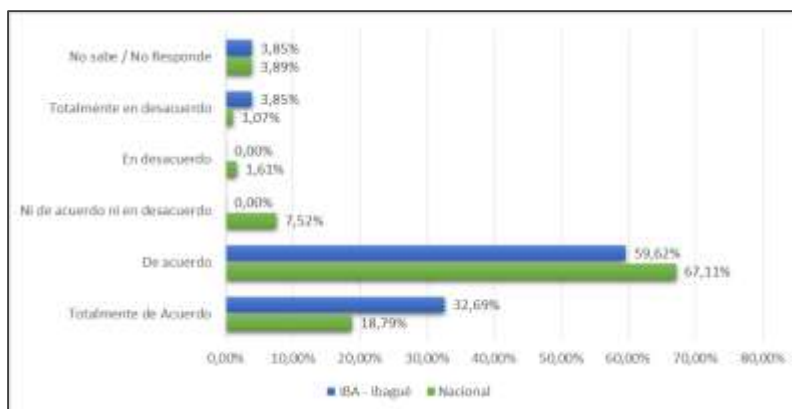
Fuente: Segundo Estudio de Impacto y Dinámica Ocupacional (EIDO): 2014-2018, pregunta P14A.

La formación y conocimientos de los egresados permite satisfacer los requerimientos de la empresa. (P14B)

Correlacionado con las habilidades que contribuyen a cumplir las actividades, también buscamos identificar el grado de satisfacción de los empleadores frente al trabajo de nuestros egresados.

El medio demanda habilidades que contribuyan a la ejecución de actividades o la solución de problemas en las empresas, por ello, también se busca identificar que las habilidades y conocimientos adquiridos en la institución permiten satisfacer los requerimientos de los empleadores y según la gráfica, logramos cumplir dicha expectativa con un total de respuesta positiva de más del 92,0%, igualmente al ítem anterior con una respuesta neutral de menos del 8%, marca una tendencia muy positiva para el campus.

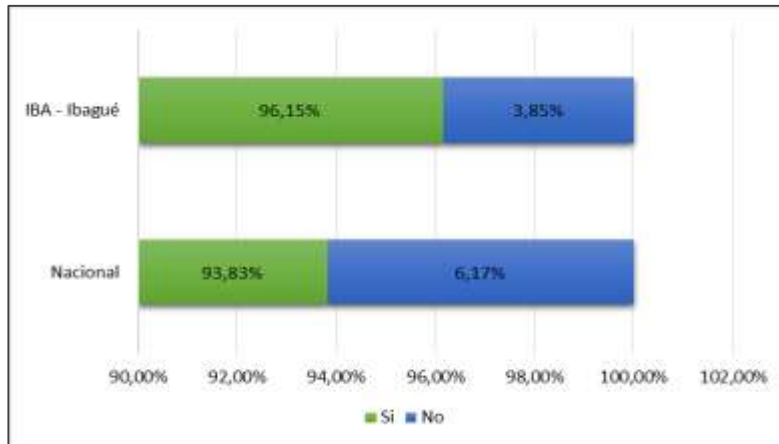
Gráfico 30. La formación y conocimientos permiten satisfacer las necesidades del empleador



Fuente: Segundo Estudio de Impacto y Dinámica Ocupacional (EIDO): 2014-2018, pregunta P14B.

Recomendaría la contratación de un egresado de la Universidad Cooperativa de Colombia (P26)

Gráfico 31. Recomendaría un egresado de la Universidad Cooperativa de Colombia



Fuente: Segundo Estudio de Impacto y Dinámica Ocupacional (EIDO): 2014-2018, pregunta P26.

Abrir oportunidades en el medio para nuestros egresados es uno de los grandes objetivos de la Universidad Cooperativa de Colombia y es por ello por lo que se realizó la pregunta sobre si recomendaría a nuestros egresados o no.

Para el caso del campus Ibagué, se evidencia que el 96,15% de los empresarios encuestados recomendaría a nuestros egresados en el medio, estando por encima un 2,32% del porcentaje nacional (93.83%)

ACCIONES DE LA UNIVERSIDAD

Red de Enlace y Apoyo Laboral – REAL

Al interior de la institución, tenemos la Red de Enlace y Apoyo Laboral – REAL, la cual pretende como principal objetivo, el crear enlaces entre oferentes y demandantes dentro del mercado laboral. Un espacio serio y preciso con los lineamientos que se deban tener y los códigos corporativos a los que nos debemos ceñir como Universidad e institución académica que somos. Además, buscamos por este medio, ofrecer asesorías para un mejor tratamiento de los datos, y así encontrar los mejores egresados y empleadores, donde las competencias y habilidades adquiridas se expongan de la mejor manera.

Educación Continua

Somos una institución educativa pilares éticos, competitivos orientados al ámbito social. Por eso, en este apartado se ubican y se pueden apreciar los programas académicos que ofrecemos como institución que somos. Con esto pretendemos formar profesionales que respondan a las necesidades del mercado por medio de los conocimientos y competencias adquiridas. Además, mejorar sus competencias constantemente, por medio de nuevos conocimientos y autoevaluaciones que, conlleven a nuestros egresados a la adaptación al cambio y la modificación de los ambientes laborales de manera positiva.

Posgrado

Como institución, ofrecemos más de treinta especializaciones y 16 maestrías, brindándole la oportunidad a cualquier egresado de ampliar su formación académica y expandir su visión estratégica y competitiva. En términos económicos, ya hemos visto que en nuestro país, por lo general, la cantidad de estudios son directamente proporcionales al sueldo devengado.

Red de Conocimiento

En este apartado, la Universidad Cooperativa de Colombia quiere agregar de manera informativa, los canales conocidos como red de conocimiento. En ellos hay ejemplos como el “Banco de tiempos”, el cual potencializa el espíritu social y de sentido de pertenencia de los egresados para la sociedad y con su Alma Máter. Además, la universidad hace parte de diversas redes de educación a nivel de internacional como la red HETS, Hispanic Educational Technology Services, (Servicios Hispanos Educativos de Tecnología), la cual, a través de las Tecnologías de la Información, se dedica a mejorar y facilitar la calidad

de la educación de las universidades suscritas a ella.

Emprendimiento (EIDO)

La universidad Cooperativa de Colombia ha realizado su segundo Estudio de Impacto y Dinámica Ocupacional llamado EIDO, entre 2014-2018. Este busca evaluar el impacto social y académico y la contribución de los programas de pregrado de la Universidad Cooperativa de Colombia, mediante el conocimiento de la trayectoria laboral, académica y social de los egresados. Esto le permite identificar la eficiencia de los proyectos educativos y cimentar las bases para el emprendimiento y la investigación, puesto que en este tipo de estudios, tiene gran relevancia la información recogida sobre la pertinencia, conceptos e ideas que albergan los empleadores para con nuestros egresados. Esta información es primordial no solamente para nuestra institución para ayudar en su mejora continua, sino también para la realización de nuevas proyecciones.

RECOMENDACIONES

Estrategias de inserción al empleo

A nivel institucional, las maniobras se deben focalizar a la reducción de obligaciones o al alivio fiscal para las empresas, especialmente a las que generen empleo. En esta parte, se recomienda trabajar de la mano con las organizaciones públicas y desarrollar programas con los pares de Ibagué, y así contar con estrategias propositivas. Uno de los pilares a reforzar, puede ir enfocado particularmente a tratar de subir los índices de la inclusión al mercado laboral de los programas de Derecho (subir la tasa de cotización) y el de Medicina veterinaria y zootecnia (subir el salario).

Se recomienda trabajar de la mano con el Estado. La Universidad Cooperativa de Colombia como academia debería ayudar o soportar y brindar acompañamiento, fomentar acciones de formalización e introducción a la legalidad de los mineros del departamento.

Como ente académico que somos, podemos apoyar y capacitar a los campesinos, ya sean mineros o agricultores, en aspectos técnicos, financieros, jurídicos y socioambientales para que puedan ejercer sus labores de forma amigable con el ecosistema.

En materia de construcción, la región tiene previsto la realización de varios proyectos, los cuales se busca culminar en los próximos años. Es importante que la universidad tenga conocimiento sobre esto y esté en la capacidad de desarrollar programas dirigidos a aportar en estos campos, o a establecer contactos con el sector público, donde nuestros egresados puedan establecerse como profesionales, o encontrar formas de realizar cohesiones de conocimiento que aporten al desarrollo de la región. Con esto también se busca generar oportunidades laborales para las generaciones presentes y futuras, forjar una nueva dinámica económica de producción sostenible y mejorar la calidad de vida de la población rural, son los objetivos que se deben buscar en conjunto entre las instituciones públicas y nosotros como institución académica.

El turismo también es una parte que puede ser aprovechada de una mejor manera, ya que el departamento cuenta con una rica historia, además de un río importante que lo atraviesa. Los ríos importantes y de buena navegación, también pueden ser fuentes de turismo, como lo hacen en países de Europa o como aprovecha EE. UU al Misisipi. Como universidad, se recomienda elaborar proyectos o investigaciones que se dirijan a campos orientados al turismo.

REFERENCIAS

- ANDI. (2021). *Colombia: Balance 2020 Y Perspectivas 2021*. 103.
http://www.andi.com.co/Uploads/Balance 2020 y perspectivas 2021_637471684751039075.pdf
- Ávila, R. C., & Campos, J. L. M. (2018). The social economy facing emerging economic concepts: Social innovation, social responsibility, collaborative economy, social enterprises and solidary economy. *CIRIEC-Espana Revista de Economía Publica, Social y Cooperativa*, 93, 5–50. <https://doi.org/10.7203/CIRIEC-E.93.12901>
- CONSEJO PRIVADO DE COMPETITIVIDAD & UNIVERSIDAD DEL ROSARIO. (2020). *Índice De Competitividad De Ciudades 2020*. Obtenido de <https://compite.com.co/>
- DANE. (2021). Cuentas departamentales Producto Interno Bruto por departamento. Obtenido de https://www.dane.gov.co/files/investigaciones/pib/departamentales/B_2015/Bol_dptal_2019provisional.pdf
- DANE. (2021). Mercado Laboral. Obtenido de <https://www.dane.gov.co/index.php/estadisticas-por-tema/mercado-laboral/empleo-y-desempleo>
- DANE. (2021). Producto Interno Bruto -PIB- nacional trimestral. Obtenido de <https://www.dane.gov.co/index.php/estadisticas-por-tema/cuentas-nacionales/cuentas-nacionales-trimestrales/pib-informacion-tecnica>
- Delgado, M. & Ulloa, C. S. (2015). *La economía del departamento del Tolima: diagnóstico y perspectivas de mediano plazo*. Bogotá: Fedesarrollo.
- Departamento Administrativo Nacional de Estadística. (2014). *Boletín técnico Mercado laboral por departamentos - DANE*. 1–36.
- Ibagué_Plan de Desarrollo Municipal_2020-2023.pdf. (n.d.).
- IDC. (2021). Idc, 2020-2021. In ... *Regional. Entre la competitividad y el ordenamiento* Obtenido de <https://compite.com.co/>
- Información, L. A., Dane, D. E. L., La, E. N., & Decisiones, T. D. E. (2020). *Sistema Estadístico Nacional - SEN*.

Información, L. A., Dane, D. E. L., La, E. N., & Decisiones, T. D. E. (2020). *Sistema Estadístico Nacional - SEN*.

Observatorio Laboral para la Educación Superior (OLE). (2019). Situación laboral. Mineducación. Obtenido de <http://bi.mineducacion.gov.co:8080/o3web/viewdesktop.jsp?cmd=open&source=Situacion+laboral>

Observatorio Laboral para la Educación Superior. (2019). Perfil graduados. Mineducación. Obtenido de <http://bi.mineducacion.gov.co:8080/o3web/viewdesktop.jsp?cmd=open&source=Perfil+graduados>

Oficina de Estudios Económicos. (2021). Información:Perfiles Económicos Departamentales. Mincomercio. Obtenido de <https://www.mincit.gov.co/getattachment/2ec26c4e-f39c-4e1b-8027-381ee081a860/>

Sembrada, Á., Cosechada, Y. Á., Cultivo, D. E. L., Panelera, C., Panelera, C., Cultivo, D. E. L., Panelera, D. E. C., & Cauca, V. (2014). Caña Panelera.

Tolima, D. D. E. L. (2017). Departamento del tolima. 5–6.

Universidad Cooperativa de Colombia. (2014-2018). Estudio de Impacto y Dinámica Ocupacional (EIDO).



UNIVERSIDAD COOPERATIVA DE COLOMBIA

Apartadó – Arauca – Barrancabermeja – Bogotá – Bucaramanga – Cali – Ibagué – Espinal – Medellín –
Envigado – Montería – Neiva – Pasto – Pereira – Cartago – Popayán – Quibdó – Santa Marta - Villavicencio

@UCooperativadeColombia



@UCooperativaCol



@ucc_oficial



