



INFORME DE EMPLEABILIDAD CAMPUS SANTA MARTA

DIRECCIÓN, EDICIÓN Y REVISIÓN

Reina Cecilia Duque Vélez – Directora de Bienestar Universitario y Egresados
Alejandra Castañeda Yarce – Auxiliar de Bienestar Universitario y Egresados

METODOLOGÍA, COMPILACIÓN Y ANÁLISIS DE INFORMACIÓN

Unidad Central OIDO:

Reina Cecilia Duque Vélez – Directora de Bienestar Universitario y Egresados
Alejandra Castañeda Yarce – Auxiliar de Bienestar Universitario y Egresados

Profesionales en formación en Economía UNAL:

Luis Eduardo Jiménez Figueroa
Jesús David Castillo Ríos

REVISIÓN Y AJUSTE DE LA INFORMACIÓN

Unidad Satélite: Santa Marta

COORDINACIÓN EDITORIAL

Dirección de Bienestar Universitario y Egresados

FOTOGRAFÍA

Dirección Nacional de Comunicaciones

DISTRIBUCIÓN

La distribución del informe es gratuita. Si desea información de cómo obtener una copia digital, por favor escriba al siguiente correo electrónico. yennifera.castaneda@ucc.edu.co

Dirección de Bienestar Universitario y Egresados
Universidad Cooperativa de Colombia
Calle 50ª # 41-26 Bloque 8 piso 2
Medellín – Colombia
Teléfonos 444-60-65 Ext. 4335

El contenido de este documento puede ser reproducido total o parcialmente para fines académicos, citando la fuente. Cualquier otro tipo de reproducción requerirá autorización previa y expresa.
©2022, Abril.

Universidad Cooperativa de Colombia. Todos los derechos reservados.



CONTENIDO

Contenido

INTRODUCCIÓN	6
FICHA TÉCNICA Y METODOLÓGICA	7
GENERALIDADES	8
Contexto	8
Nacional.....	8
Regional	8
Local	9
Graduados	9
Graduados país vs UCC nacional por año (OLE)	9
Graduados por campus (OPS).....	10
Gráfica por año del campus (OPS).....	11
Gráfica por área de conocimiento del campus (OPS)	11
Graduados por programa del campus (OPS)	12
Graduados por género del campus (País – UCC nacional – campus)	13
Tasa de cotizantes	14
Tasa de cotizantes y salario por género	15
Tasa de cotizantes y salario por área de conocimiento del campus.....	16
Tasa de cotizantes y salario por área de conocimiento y programa discriminado	16
Gráfico 11. Tasa de cotizantes y salario por área de conocimiento y programa discriminado	17
Tasa de empleo y salario por nivel de formación del campus	17
Programas activos del campus	18

Remuneración del programa.....	18
Salarios promedio, diferenciado entre UCC del campus, comparado con el general de todo el municipio, del departamento y del país (PREGRADOS)...	18
Tasas de cotización por programa, diferenciado entre UCC del campus, comparado con el general de todo el municipio, del departamento y del país (PREGRADOS)	19
Salarios promedio, diferenciado entre UCC del campus, comparado con el general de todo el municipio, del departamento y del país (POSGRADOS)...	21
EMPLEABILIDAD DE LOS EGRESADOS POR PROGRAMA ACADÉMICO (PREGRADOS)...	23
Ubicación geográfica (movilidad laboral) y sector de económico donde se desempeñan los egresados (OLE)	23
Comercio Internacional	23
Contaduría pública	24
Derecho	25
Ingeniería Civil	26
Medicina	27
Psicología.....	28
EMPLEABILIDAD DE LOS EGRESADOS POR PROGRAMA ACADÉMICO (POSGRADOS) ..	30
Ubicación geográfica (movilidad laboral) y sector de económico donde se desempeñan los egresados (OLE)	30
Especialización en Epidemiología	30
Especialización en revisoría fiscal y auditoría integral.....	31
TENDENCIAS ECONÓMICAS Y LABORALES.....	33
Panorama nacional	33
Panorama Regional	34
Panorama local.....	38
DESEMPEÑO DE LOS EGRESADOS	40
Correspondencia de las habilidades con las actividades que desempeña (T13)40	
Relación del programa con el cargo (T14)	40
La formación y conocimientos de los egresados permite satisfacer los requerimientos de la empresa. (P14B)	42
Recomendaría la contratación de un egresado de la Universidad Cooperativa de Colombia (P26).....	43
ACCIONES DE LA UNIVERSIDAD	44
Red de Enlace y Apoyo Laboral – REAL.....	44

Educación Continua	44
Posgrado	44
Red de Conocimiento	44
Emprendimiento (EIDO)	45
RECOMENDACIONES	46
Estrategias de inserción al empleo.....	46
REFERENCIAS	47

INTRODUCCIÓN

Objetivo del informe:

El presente informe tiene como objetivo principal exponer aquellas cifras e indicadores que permiten visualizar la situación laboral de los graduados de la Universidad Cooperativa de Colombia, a partir de los datos que ofrece el Observatorio Laboral para la Educación (2021), en éstos están actualizados aquellos registrados hasta 2019 con fecha de finalización de su formación académica en 2017, entendiendo que ha pasado más de un año desde esa fecha, vale la pena aclarar que las cifras expuestas sirven para darle contexto al comportamiento del mercado laboral de los graduados. Además, se pretende mostrar las tendencias laborales y económicas en la región objetivo de este informe, de acuerdo con la fecha de realización. Para tener en cuenta, se utilizarán variables macroeconómicas en el estudio como TD (tasa de desempleo), IBC (Índice Básico de Cotización) que puede ser leído como salario, tasa de cotización, entre otras.



FICHA TÉCNICA Y METODOLÓGICA

Empresa que realiza	Universidad Cooperativa de Colombia
Naturaleza de la Investigación	Cuantitativa.
Técnica de recolección	Captura de información desde bases de datos.
Grupo objetivo	Egresados de la Universidad Cooperativa de Colombia.
Cubrimiento	Cubrimiento nacional, todos los campus.
Ponderación	No aplica.
Tamaño de la muestra	OPS: (Fecha corte: Diciembre 2021) OLE: (Fecha corte: 2020) SEGUNDO EIDO: Tamaño muestra egresados: (Fecha corte: 2021) Tamaño muestra empleadores: (Fecha corte: 2018)
Fuentes	Compiladas al final del presente documento.
Desagregación de resultados	Los resultados de este estudio permiten conclusiones a total de la muestra, por sedes y por programas.
Material de apoyo	Bases de datos
Tipo de incentivos	No aplica para este estudio.

GENERALIDADES

En este apartado, se presentarán de manera sucinta los contextos descriptivos en cada nivel territorial. Además, se desglosará y se pondrán en contexto las principales características económicas en las que se encuentran nuestros egresados. Los datos han sido extraídos en su mayoría de las páginas de los ministerios gubernamentales, de la gobernación de Magdalena, de la Alcaldía de Santa Marta, del observatorio laboral para la educación y de compite, la cual mide y presenta los indicadores de competitividad basado en pilares económicos y sociales.

Contexto

Nacional

Colombia es un país soberano, ubicado al norte de Suramérica. Con una superficie terrestre de 1.141.748 km², lo convierte en el séptimo país más grande de toda América; y el 26° más grande de todo el mundo. Si sumamos el área marítima, Colombia tiene una extensión de 2.129.748 km². Colombia se caracteriza por ser privilegiado en su geografía, es el único en América del Sur que tiene dos océanos, el Pacífico y el Atlántico. De la extensión marítima, que son aproximadamente 988.000 kilómetros cuadrados, 330.000 pertenecen al océano Pacífico y 658.000 kilómetros cuadrados al Atlántico.

Su población es de aproximadamente 49 millones de habitantes, siendo el segundo país hispanohablante más poblado después de México, y se ubica en la posición 28 a nivel mundial en población.

Colombia es uno de los países más ricos en biodiversidad e hidrografía, ya que se calcula que tiene más de 50 ríos a lo largo y ancho del territorio. Nuestro país está compuesto por 32 departamentos ubicados en cinco regiones (Andina, Caribe, Orinoquia, Pacífica y Amazónica).

Regional

El departamento del Magdalena tiene una superficie terrestre de 23.188 kilómetros cuadrados y posee playas envidiables sobre el mar caribe. Según el DANE en sus cuentas departamentales, al año 2020 contaba con una población de aproximadamente 1.326.525 habitantes distribuidos en treinta municipios. Tiene un PIB per cápita de US\$ 2.611 al año 2020, con un aporte al PIB nacional del 1,37%.

En el departamento se encuentra ubicada la sierra nevada de santa Marta, tiene abundantes sabanas y ciénagas. Se encuentra dividido en cinco subregiones y las que se

encuentran con salida al mar, basan su economía en actividades turísticas, pesqueras y portuarias. En las otras zonas, se prioriza la actividad agrícola como el banano, yuca, palma africana, además de pesca del río y minería. La actividad ganadera es de tipo extensivo.

Local

Para el año 2020, la ciudad de Santa Marta contaba con aproximadamente 538.612 habitantes. La ciudad es un puerto de importancia para el país, gracias a su ubicación geográfica pues posee una geografía especial y natural que beneficia el transcurso y los abordajes de los barcos, además de ser el puerto más profundo del continente americano y uno de los más seguros del mundo. Esto hace que la actividad portuaria y el comercio que allí se realiza, sea un pilar económico de la ciudad. Además de lo anterior, el turismo se hace fuerte ya que la ciudad cuenta con una rica historia, que ha marcado el devenir del país, desde la conquista hasta el día de hoy.

Como se menciona en el párrafo anterior, Santa Marta es un distrito turístico e histórico, y su economía se basa en el turismo, el comercio, la actividad portuaria, la agricultura y la pesca. Los principales productos agrícolas cultivados en las cercanías, son el banano, café, cacao, árboles frutales y la yuca (cultivada desde antes de la conquista).

Graduados

Graduados país vs UCC nacional por año (OLE)

En el Observatorio Laboral de la Educación, se registran 5.708.740 con el corte del año 2019 a nivel nacional, de los cuales 126.961 pertenecen a la Universidad Cooperativa de Colombia, o sea un 2.22% del total. Ver tabla 1.

La tabla 2 muestra el porcentaje de los graduados de La Universidad Cooperativa de Colombia campus Santa Marta, respecto al resto de graduados de la UCC a nivel nacional.

Tabla 1. Graduados a nivel nacional

Graduados totales a nivel Nacional y de la UCC		
Graduados en Colombia	Graduados UCC	Porcentaje
5.708.740	126.961	2,22%

Fuente: Elaboración propia con base en OLE, corte 2019.

Tabla 2. Participación de graduados de campus Santa Marta respecto a la UCC a nivel nacional

Graduados y porcentajes de Campus Santa Marta respecto a UCC Colombia		
Graduados UCC Nacional	Graduados UCC Santa Marta	Porcentaje UCC Santa Marta respecto a Colombia
126.961	9.931	7,82%

Fuente: Elaboración propia con base en OLE, corte 2019.

Graduados por campus (OPS)

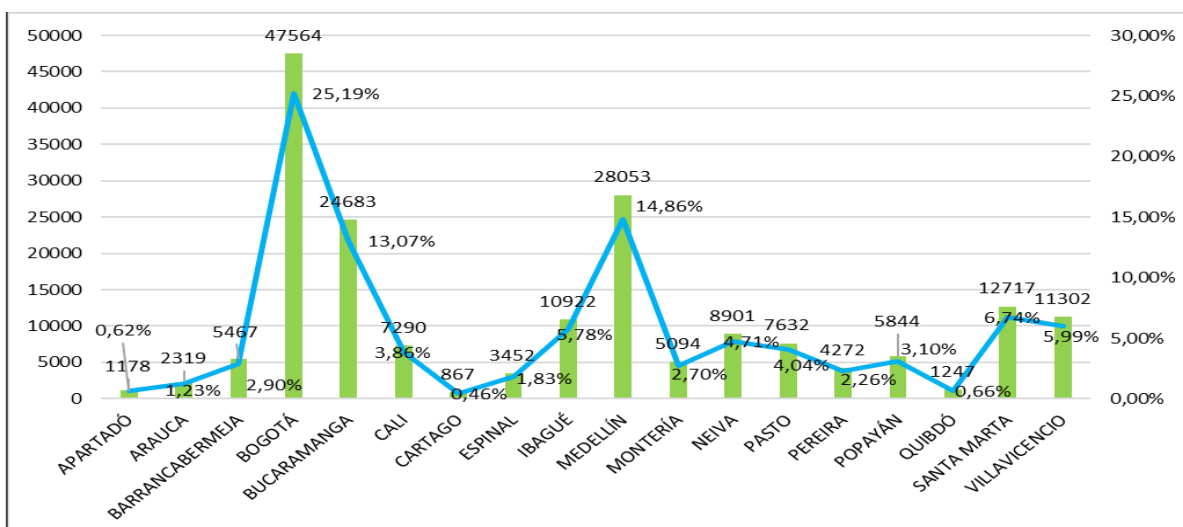
Conocer nuestra comunidad académica es de gran relevancia a fin de visualizar e identificar el impacto que generan los egresados en el medio, su ubicación y los cargos a desempeñar, es por ello por lo que en la siguiente gráfica se presenta la cantidad de graduados de la Universidad Cooperativa de Colombia por cada uno de los Campus y así, determinar o identificar, quienes aportan más profesionales al medio.

Tabla 3. Graduados por campus en tabla

Campus	Cantidad de egresados	Porcentaje del total
APARTADÓ	1178	0,62%
ARAUCA	2319	1,23%
BARRANCABERMEJA	5467	2,90%
BOGOTÁ	47564	25,19%
BUCARAMANGA	24683	13,07%
CALI	7290	3,86%
CARTAGO	867	0,46%
ESPINAL	3452	1,83%
IBAGUÉ	10922	5,78%
MEDELLÍN	28053	14,86%
MONTERÍA	5094	2,70%
NEIVA	8901	4,71%
PASTO	7632	4,04%
PEREIRA	4272	2,26%
POPAYÁN	5844	3,10%
QUIBDÓ	1247	0,66%
SANTA MARTA	12717	6,74%
VILLAVICENCIO	11302	5,99%

Fuente: Elaboración propia con base en OPS, corte a enero de 2022.

Gráfico 1. Graduados por campus



Fuente: Elaboración propia con base en OPS, corte a mayo 2021.

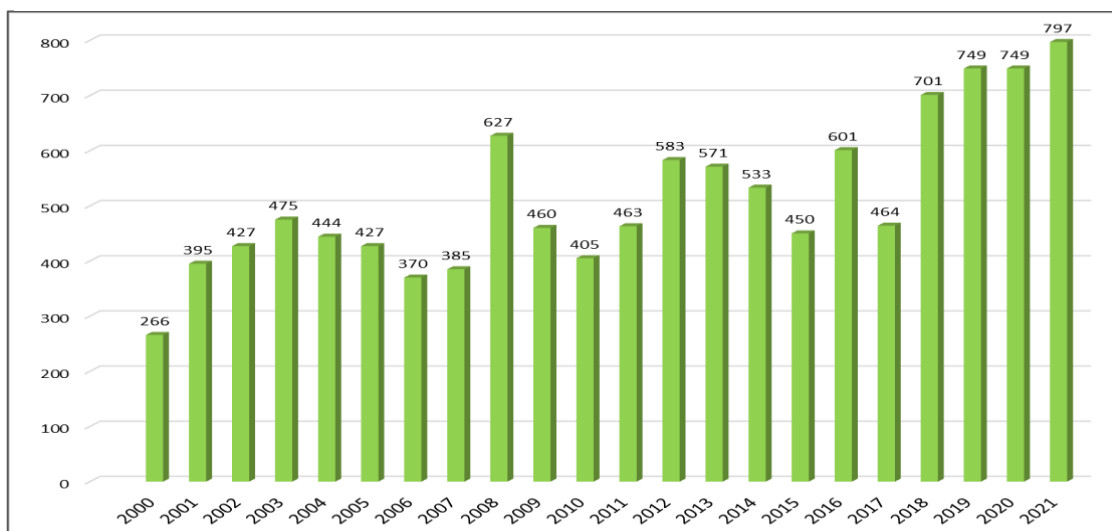
El Campus Santa Marta, presenta un total de 12.717 egresados que corresponde al 6,74% del total nacional siendo uno de los campus con mayor generación de egresados (cuarto puesto).

De los 188.804 egresados a nivel nacional, el 60,58% son mujeres y el 39,42% son hombres.

Gráfica por año del campus (OPS)

La siguiente gráfica, permite visualizar la cantidad de egresados por año desde el 2000 hasta el 2021. En ella podemos apreciar que desde el año 2018, el campus ha tenido una tendencia ascendente en la cantidad de graduados. Es uno de los pocos campus que sostuvo tendencias positivas pese a la coyuntura provocada por la pandemia del Covid-19.

Gráfico 2. Cantidad de graduados desde el año 2000

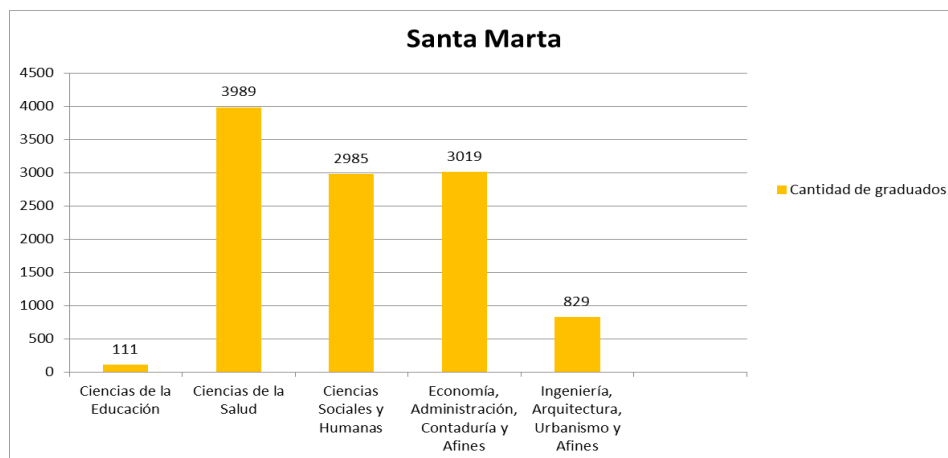


Fuente: Elaboración propia con base en OPS, corte a diciembre 2021.

Gráfica por área de conocimiento del campus (OPS)

Al igual que la gráfica anterior, para este ítem, hemos tomado valores desde el año 2000. Podemos apreciar que la UCC campus Santa Marta, ha graduado a casi 11.000 estudiantes en los últimos veintiún años (21), donde las áreas de “Ciencias de la Salud” y “Economía, Administración, Contaduría y afines” suman más de 7.000 egresados, marcando una tendencia de mayoría y preferencia del estudiantado. El área de las ciencias de la educación es la que presenta menor cantidad de egresados con solamente 111 estudiantes en esta calidad.

Gráfico 3. Graduados por área de conocimiento.

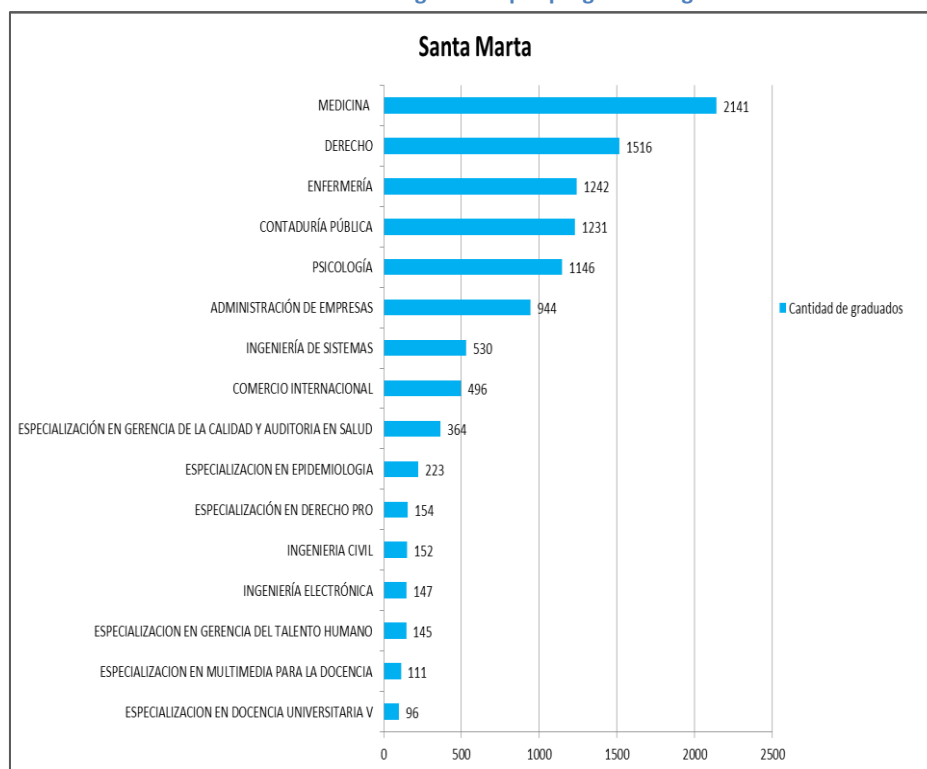


Fuente: Elaboración propia con base en OPS, corte a junio 2021.

Graduados por programa del campus (OPS)

La gráfica y tabla a continuación tienen como propósito mostrar la cantidad de egresados por programa del campus. Las carreras de Medicina, Derecho, Enfermería, Contaduría Pública, Psicología y Administración de Empresas son las que presentan una mayor cantidad de graduados. En cuanto a especializaciones, es la de Gerencia de la calidad y auditoría en salud, la que presenta mayor preferencia por el estudiantado.

Gráfico 4. Cantidad de egresados por programa en gráfico



Fuente: Elaboración propia con base en OPS, corte a junio 2021.

Tabla 4. Cantidad de egresados por programa en tabla

Programa	Cantidad de graduados
TECNOLOGIA EN COSTOS Y AUDITORIA	2
ESPECIALIZACIÓN EN ADMINISTRACION Y GERENCIA INSTITUCIONAL	5
MAESTRIA EN PROYECTOS PARA EL DESARROLLO INTEGRAL DE NIÑOS Y ADOLESCENTES V	8
ESPECIALIZACION EN GERENCIA DE LA SEGURIDAD SOCIAL Y PROYECTOS EN SALUD	9
ESPECIALIZACION EN GERENCIA DE SERVICIOS DE SALUD	10
ESPECIALIZACION EN GESTION TRIBUTARIA Y ADUANERA	16
ESPECIALIZACION EN DERECHO PROCESAL PENAL	19
ESPECIALIZACION EN FORMULACION	41
MAESTRIA EN DESARROLLO INTEGRAL DE NIÑOS Y ADOLESCENTES	46
ESPECIALIZACION EN REVISORIA FISCAL Y CONTROL DE GESTIÓN	67
ESPECIALIZACION EN REVISORÍA FISCAL Y AUDITORÍA INTEGRAL	72
ESPECIALIZACION EN DOCENCIA UNIVERSITARIA V	96
ESPECIALIZACION EN MULTIMEDIA PARA LA DOCENCIA	111
ESPECIALIZACION EN GERENCIA DEL TALENTO HUMANO	145
INGENIERÍA ELECTRÓNICA	147
INGENIERIA CIVIL	152
ESPECIALIZACIÓN EN DERECHO PRO	154
ESPECIALIZACION EN EPIDEMIOLOGÍA	223
ESPECIALIZACIÓN EN GERENCIA DE LA CALIDAD Y AUDITORIA EN SALUD	364
COMERCIO INTERNACIONAL	496
INGENIERÍA DE SISTEMAS	530
ADMINISTRACIÓN DE EMPRESAS	944
PSICOLOGÍA	1146
CONTADURÍA PÚBLICA	1231
ENFERMERÍA	1242
DERECHO	1516
MEDICINA	2141

Fuente: Elaboración propia con base en OPS, corte a junio 2021.

Graduados por género del campus (País – UCC nacional – campus)

A continuación, se exponen la cantidad de graduados por género y el porcentaje que estos representan. Ahora bien, para poder realizar la discriminación y tomar los datos de los egresados del país, la UCC a nivel país y del campus Santa Marta, se tomó la información del observatorio laboral para la educación – OLE, con corte al año 2019 para que exista la mayor congruencia y equidad en la comparativa de los datos.

Gráfico 5. Porcentaje de egresados por género en el país

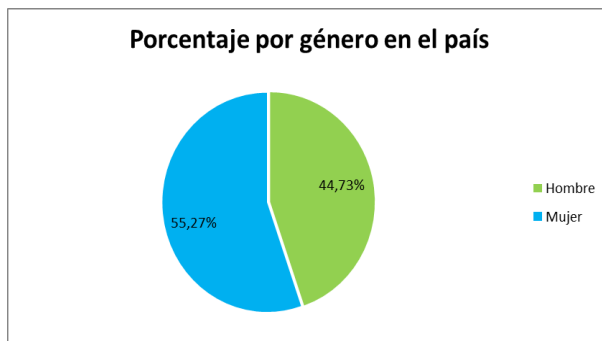
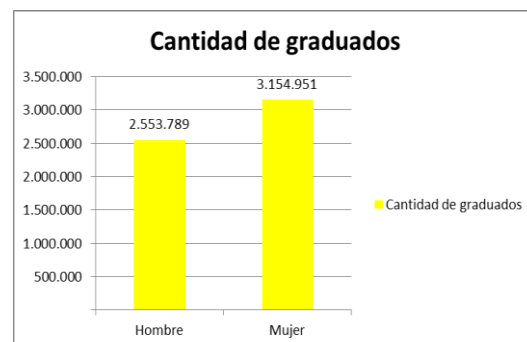


Gráfico 6. Cantidad de graduados por género en el país



Fuente: Elaboración propia con base en OLE, corte 2019.

Gráfico 8. Porcentaje de egresados por género en la UCC a nivel nacional

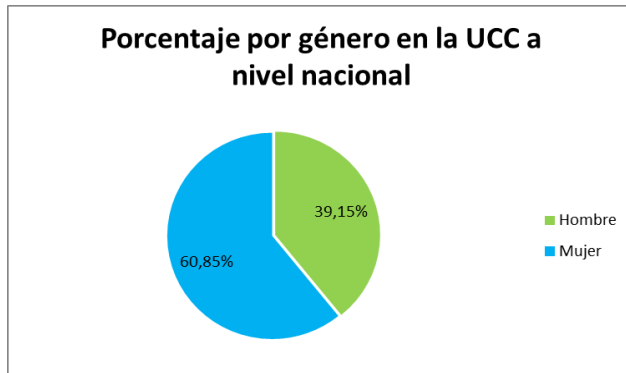
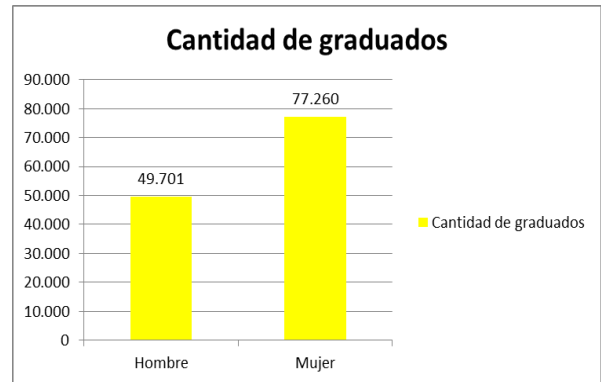


Gráfico 7. Cantidad de graduados por género en la UCC a nivel nacional



Fuente: Elaboración propia con base en OLE, corte 2019.

Gráfico 9. Porcentaje de egresados por género en la UCC Santa Marta

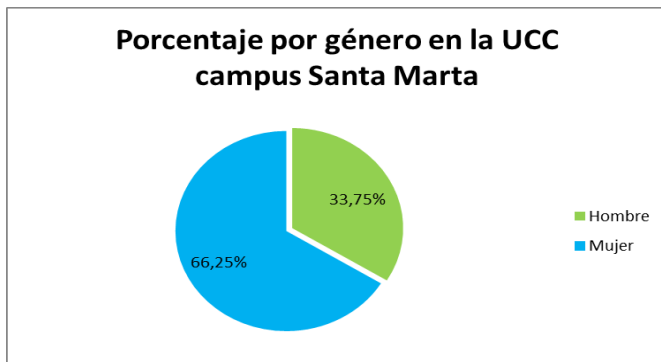
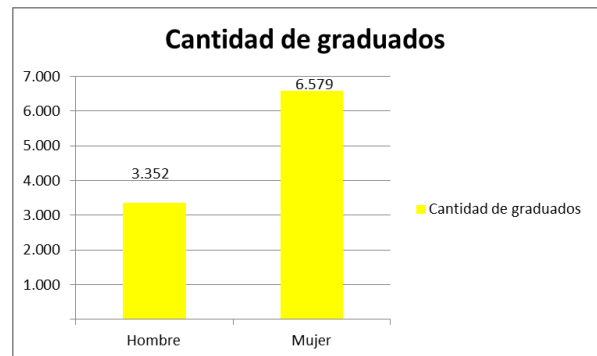


Gráfico 10. Cantidad de graduados por género en la UCC a nivel Campus



Fuente: Elaboración propia con base en OLE, corte 2019.

Las gráficas anteriores, muestran una tendencia positiva a favor del género femenino. Tanto a nivel nacional como en el campus, se evidencia que la mayoría de las personas que llegan a formar parte de la comunidad de egresados son mujeres, incluso, a nivel de campus, el porcentaje a favor del género femenino supera el 66%.

Tasa de cotizantes

Las siguientes tablas, muestran de manera precisa, la tasa de empleo basado en las personas que cotizan a fecha de corte de 2019 según cada ítem y el IBC con corte al año 2016. No es de sorprenderse que en ocasiones los sueldos parezcan bajos, pero ese ítem, cabe recordar que es con corte a de hace cinco años.

Tabla 5. Ingreso y empleo

Tasa de empleo e ingreso - OLE		
Institución	Tasa de empleo	Ingreso
Oficial	72,50%	\$ 2.155.222
Privada	77,90%	\$ 3.127.176
País	75,60%	\$ 2.725.441
UCC	73,60%	\$ 2.599.125
Campus	68,50%	\$ 2.732.934

Fuente: Elaboración propia con base en OLE, corte 2016, 2019

La anterior tabla evidencia la fecha de corte de 2016, en la cual los egresados de las instituciones privadas presentan una mayor tasa de cotización y de IBC. Ahora bien, eso no quiere decir que sea la preferencia del mercado, ya que existen otras variables para tener en cuenta como las competencias o la calidad del programa estudiado. Sin embargo, es una buena proyección tener en cuenta, ya que nuestra institución se encuentra en ese sector. Recordar que el IBC es el Índice Base de Cotización o salario promedio

Tasa de cotizantes y salario por género

Tabla 6. Tasa de cotizantes y salario por género

Tasa de empleo e ingreso por género - OLE				
	Masculino		Femenino	
	Tasa de empleo	Ingreso	Tasa de empleo	Ingreso
País	79,70%	\$ 2.993.226	78,00%	\$ 2.514.072
UCC	76,30%	\$ 2.973.993	77,50%	\$ 2.363.791
Campus	65,7,7%	\$ 3.084.694	70,30%	\$ 2.517.801

Fuente: Elaboración propia con base en OLE, corte 2016, 2019

La equidad de género ha sido uno de los pilares sociales de la institución, sin embargo, en este apartado se muestran las brechas salariales respecto a los egresados.

A pesar de que los números son levemente más positivos para el género femenino en las tasas de empleo nacionales, a nivel campus, la tasa de cotización femenina es la más alta de toda la comparativa. La brecha salarial es un poco grande, por ejemplo, a nivel general en la UCC, esta diferencia supera los \$ 600.000, un poco más del 25% del recibido por el género femenino. Esto marca una tendencia a que el género masculino, tiende a recibir mejores remuneraciones económicas en el mercado laboral.

Tasa de cotizantes y salario por área de conocimiento del campus

La siguiente tabla, muestra los datos de la tasa de cotización e IBC por área de conocimiento dentro del campus Santa Marta de la Universidad cooperativa de Colombia. De ella podemos sacar varias conclusiones, la primera es las ciencias de la educación, es el sector que muestra cifras más positivas con una tasa de empleo casi perfecta para sus egresados, además, presenta un ingreso bastante alto, de casi cinco salarios mínimos para la época. La segunda conclusión, por el contrario, nos muestra una tasa de cotización por debajo del 60% con corte a 2019 en el sector de ciencias sociales y humanas, aunque su promedio salarial no es bajo. De lo anterior se concluye que los programas del sector humano presentan dificultades para la consecución de empleo.

Tabla 7. Tasa de empleo e IBC por área de conocimiento en el campus Santa Marta

Área de conocimiento/Programa	Total graduados	Tasa de empleo	Ingreso
Ciencias de la Educación			
	30	96,70%	\$3.460.889
Ciencias de la Salud			
	2.701	73,20%	\$3.112.817
Ciencias Sociales y Humanas			
	1.558	59,80%	\$2.919.812
Economía, Administración, Contaduría, Afines			
	2.942	67,90%	\$2.213.392
Ingeniería, Arquitectura, Urbanismo y Afines			
	433	72,50%	\$2.152.216

Fuente: Elaboración propia con base en OLE, corte 2016, 2019

Tasa de cotizantes y salario por área de conocimiento y programa discriminado

La siguiente tabla, permite visualizar las áreas de conocimiento y los programas que la componen con sus respectivas tasas de cotización y salario promedio. En ella convergen los programas activos e históricos del campus Santa Marta. (N/A, no existe información).

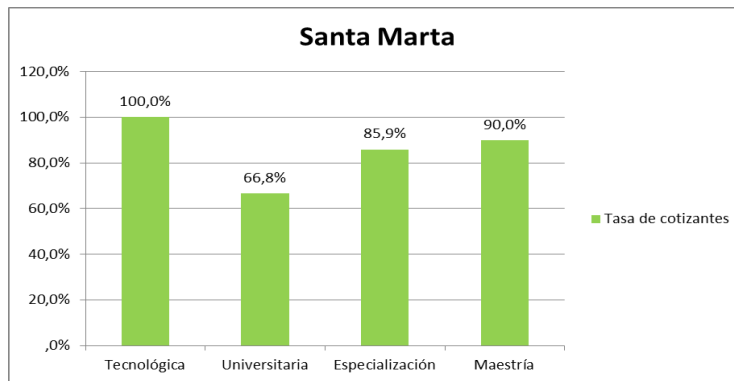
Gráfico 11. Tasa de cotizantes y salario por área de conocimiento y programa discriminado

Santa Marta			
Nivel de formación	Programa	Tasa de cotización	Salario
Tecnológica	Tecnología en costos y auditoría	100,0%	\$1.534.728
Universitaria	Administración de empresas	62,1%	\$2.032.360
	Comercio internacional	55,5%	\$1.831.532
	Contaduría pública	70,1%	\$1.877.235
	Derecho	54,4%	\$3.251.433
	Enfermería	78,1%	\$2.029.017
	Ingeniería civil	83,7%	\$2.979.051
	Ingeniería de sistemas	73,9%	\$2.079.210
	Ingeniería de sistemas con énfasis en telecomunicaciones	77,7%	\$2.285.056
	Ingeniería electrónica	62,5%	\$1.736.203
	Medicina	69,8%	\$3.651.554
Especialización	Psicología	64,1%	\$1.728.411
	Especialización en derecho procesal penal	75,9%	\$5.867.974
	Especialización en epidemiología	95,5%	\$2.868.146
	Especialización en formulación, gerencia y evaluación de proyectos de desarrollo	83,3%	\$2.746.091
	Especialización en gerencia de la calidad y auditoría en salud	86,4%	\$3.095.473
	Especialización en gerencia del talento humano	84,4%	\$2.894.750
	Especialización en gestión tributaria y aduanera	73,3%	\$3.526.648
	Especialización en multimedia para la docencia	96,4%	\$3.460.889
Maestría	Especialización en revisoría fiscal y auditoría integral	75,0%	N/A
	Especialización en revisoría fiscal y control de gestión	76,3%	\$2.720.402
Maestría	Maestría en desarrollo integral de niños y adolescentes	89,5%	\$3.131.600

Fuente: Elaboración propia con base en OLE, corte 2016, 2019

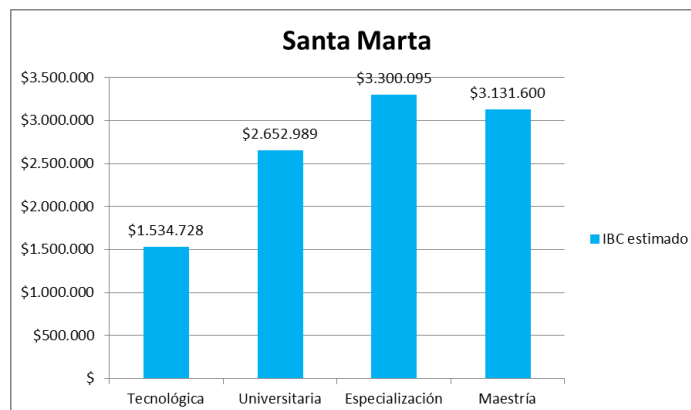
Tasa de empleo y salario por nivel de formación del campus

Gráfico 12. Tasa de empleo por nivel de formación del campus



Fuente: Elaboración propia con base en OLE, corte 2016, 2019

Gráfico 13. IBC estimado por nivel de formación



Fuente: Elaboración propia con base en OLE, corte 2016, 2019

Los anteriores gráficos muestran los promedios en las tasas de cotización y el salario estimado. Las cifras manejadas en este ítem se hacen con fecha de corte al 2019 para las tasas de cotización al 2016, para el IBC. En ese año 2016, el SMMLV era de \$ 689.454. Ahora bien, las dinámicas salariales presentan una condición que cabe dentro de la normalidad, ya que, en nuestro país, a mayor cantidad de estudios, la propensión a devengar un mayor salario es directamente proporcional. Por otro lado, la primera gráfica también evidencia una dinámica parecida a la del salario, donde podemos ver como la formación en especialización y maestrías, presentan tasas de cotización de por encima del 85%. Se incluye la formación tecnológica, sin embargo, cabe resaltar que se tomaron sólo el ingreso de tres personas.

Programas activos del campus

A continuación, se exponen los programas activos que ofrece la Universidad Cooperativa en el campus Santa Marta. Para cada uno de ellos, se muestran las variables principales, tales como la tasa de cotización y el salario. Además, en el siguiente ítem se muestran los principales sectores donde se desempeñan los egresados y la movilidad laboral por programa.

Remuneración del programa

El Observatorio Laboral para la Educación (OLE) ofrece información ocupacional relevante de los egresados de la Universidad Cooperativa de Colombia a nivel nacional y de todos sus campus en cuanto a la cantidad de egresados trabajando formalmente y que se encuentran cotizando en el Sistema General de Seguridad Social y Pensión (disponible en la corte 2019), así mismo, el OLE ofrece información acerca del salario de enganche de los recién egresados de la institución (disponible en la corte 2016).

Para la institución es de suma importancia conocer la remuneración económica de sus egresados, y así establecer una dinámica socioeconómica respecto a los programas ofrecidos y costos de manejos internos. Para efectos del salario o IBC, se hará con cifras del 2016, donde el SMMLV era de \$ 689.454.

Salarios promedio, diferenciado entre UCC del campus, comparado con el general de todo el municipio, del departamento y del país (PREGRADOS)

La siguiente tabla muestra el salario promedio que presentan los egresados de cada programa activo del campus Santa Marta, en comparativa con las mismas que muestran los egresados de toda la ciudad, de todo el departamento y del país (las últimas tres

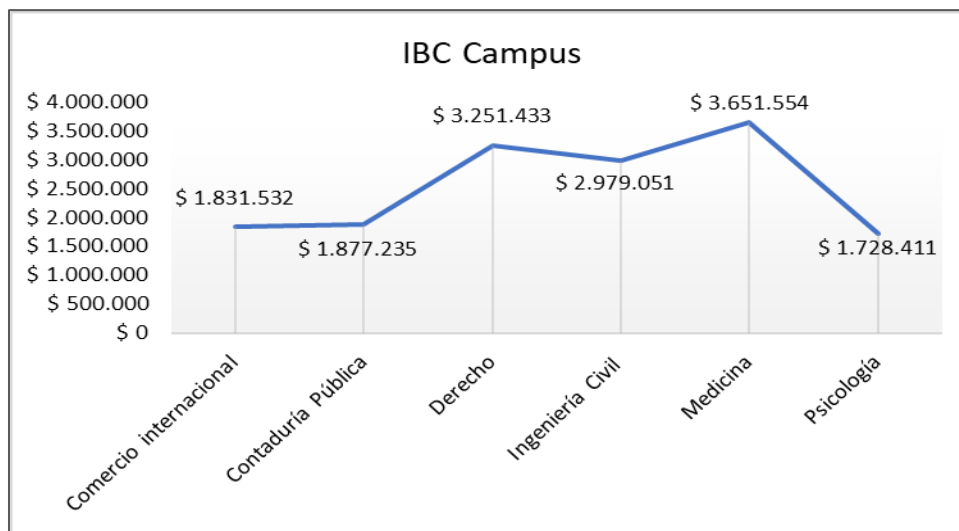
columnas hacen referencia a todas las universidades que puedan ofrecer dicho programa en cada lugar). Recordar que el IBC es el Índice Base de Cotización o salario promedio.

Tabla 8. Salario promedio por programa de pregrado comparado

Programas Activos en Santa Marta	IBC Campus	IBC Municipio	IBC Departamento	IBC País
Comercio internacional	\$ 1.831.532	\$ 1.828.206	\$ 1.828.206	\$ 2.193.354
Contaduría Pública	\$ 1.877.235	\$ 1.698.717	\$ 1.709.315	\$ 2.076.707
Derecho	\$ 3.251.433	\$ 3.309.849	\$ 3.309.849	\$ 3.143.117
Ingeniería Civil	\$ 2.979.051	\$ 2.466.836	\$ 2.466.836	\$ 2.809.704
Medicina	\$ 3.651.554	\$ 3.575.270	\$ 3.575.270	\$ 3.837.192
Psicología	\$ 1.728.411	\$ 1.664.365	\$ 1.655.752	\$ 2.073.072

Fuente: Elaboración propia con base en OLE, corte 2016, 2019

Gráfico 14. Comparativa de salario promedio de los programas de pregrado del campus Santa Marta



Fuente: Elaboración propia con base en OLE, corte 2016, 2019

El gráfico anterior, muestra los diferentes salarios promedio que presentan los distintos programas que ofrece la Universidad Cooperativa de Colombia en el campus Santa Marta, en ella se puede observar que el programa de Derecho y Medicina son los que presentan un mayor salario promedio, superando los tres millones de pesos. Caso contrario muestra el programa de Psicología, el cual presenta un valor de 1.728.411 COP.

Tasas de cotización por programa, diferenciado entre UCC del campus, comparado con el general de todo el municipio, del departamento y del país (PREGRADOS)

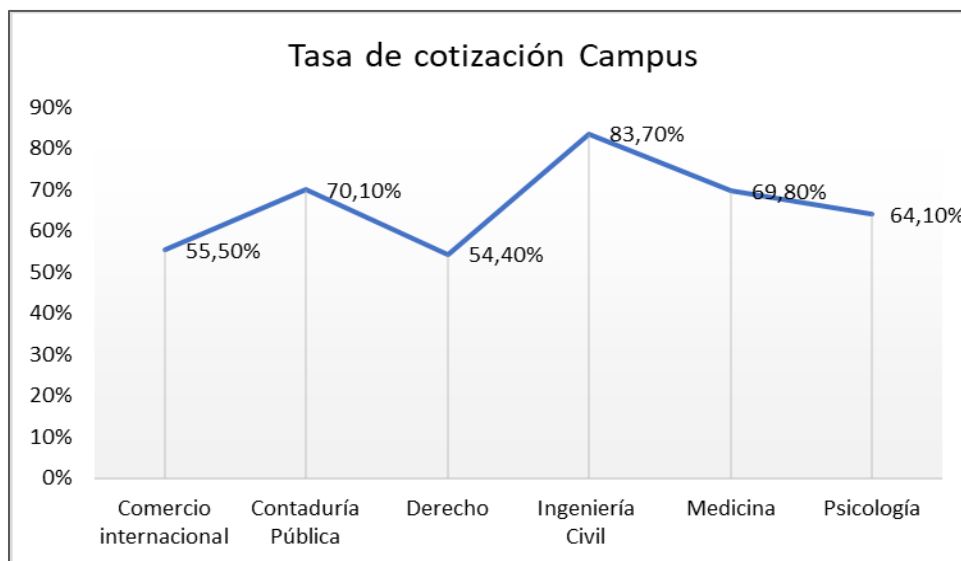
Gráfico 15. Tasa de cotización por programa de pregrado comparado

Programas Activos en Santa Marta	Tasa de cotización Campus	Tasa de cotización Municipio	Tasa de cotización Departamento	Tasa de cotización País
Comercio internacional	55,50%	59,30%	59,30%	71,40%
Contaduría Pública	70,10%	73,50%	73,00%	77,30%
Derecho	54,40%	59,40%	59,40%	63,50%
Ingeniería Civil	83,70%	82,00%	82,00%	80,70%
Medicina	69,80%	72,10%	72,20%	72,70%
Psicología	64,10%	66,60%	66,80%	69,90%

Fuente: Elaboración propia con base en OLE, corte 2016, 2019

La anterior tabla muestra las tasas de cotización que presentan los egresados de cada programa de pregrado del campus Santa Marta, en comparativa con las mismas que muestran los egresados de toda la ciudad, del departamento y del país (las últimas tres columnas hacen referencia a todas las universidades que puedan ofrecer dicho programa en cada lugar).

Gráfico 16. Comparativa de la tasa de cotización promedio de los programas de pregrado del campus Santa Marta



Fuente: Elaboración propia con base en OLE, corte 2016, 2019.

El gráfico anterior, muestra las distintas tasas de cotización que presentan los diferentes programas que ofrece la universidad Cooperativa de Colombia en el campus Santa Marta. En ella se puede ver que ocurre el caso contrario a los salarios promedio, respecto al programa de Derecho, puesto que este, es el que presenta la tasa de cotización más baja

de la comparativa.

Salarios promedio, diferenciado entre UCC del campus, comparado con el general de todo el municipio, del departamento y del país (POSGRADOS)

La siguiente tabla muestra el salario promedio que presentan los egresados de cada programa activo del campus Santa Marta, en comparativa con las mismas que muestran los egresados de posgrados de toda la ciudad, del departamento y del país (las últimas tres columnas hacen referencia a todas las universidades que puedan ofrecer dicho programa en cada lugar). En algunas ocasiones, los datos obedecen a situaciones donde la información solamente hace referencia a las tasas de cotización y salario promedio del campus, ya que no hay universidades que ofrecen este programa en particular. En ella se puede ver que la especialización en derecho procesal penal, ofrece un IBC por debajo de la media municipal, departamental y nacional. Recordar que el IBC es el Índice Base de Cotización o salario promedio.

Tabla 9. Salario promedio por programa de posgrado comparado

Programas Activos en Santa Marta	IBC Campus	IBC Municipio	IBC Departamento	IBC País
Especialización en Revisoría Fiscal y Auditoría Integral	N/A	N/A	N/A	\$ 2.755.937
Especialización en Epidemiología	\$ 2.868.146	\$ 2.868.146	\$ 2.868.146	\$ 3.911.871

Fuente: Elaboración propia con base en OLE, corte 2016, 2019

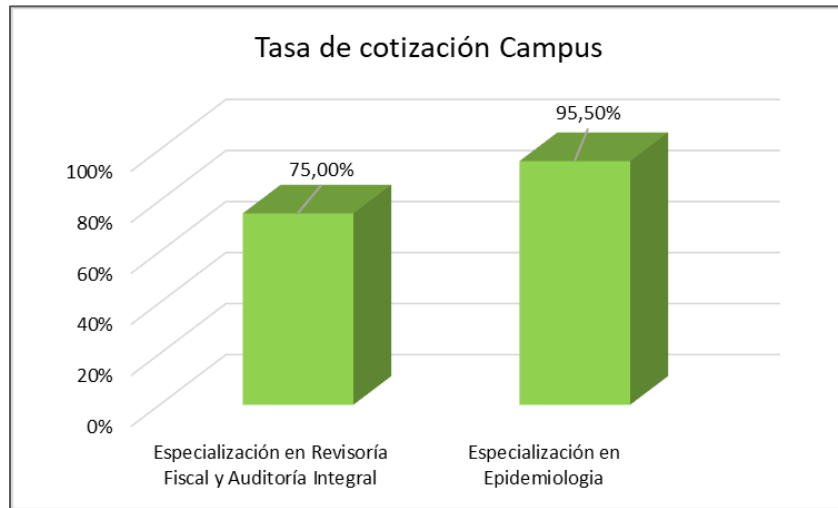
Tabla 10. Tasas de cotización de pregrado comparadas

Programas Activos en Santa Marta	Tasa de cotización Campus	Tasa de cotización Municipio	Tasa de cotización Departamento	Tasa de cotización País
Especialización en Revisoría Fiscal y Auditoría Integral	75,00%	75,00%	75,00%	86,40%
Especialización en Epidemiología	95,50%	95,50%	95,50%	89,50%

Fuente: Elaboración propia con base en OLE, corte 2016, 2019

La anterior tabla muestra las tasas de cotización que presentan los egresados de cada programa de posgrado del campus Santa Marta, en comparativa con las mismas que muestran los egresados de toda la ciudad, de todo el departamento y del país (las últimas tres columnas hacen referencia a todas las universidades que puedan ofrecer dicho programa en cada lugar). Cabe anotar que las tasas de cotización en posgrados, son bastante altas, ya que ninguna baja del 80%, infiriendo que los egresados que continúan con sus estudios, tienen una mayor probabilidad de acceso al mercado laboral.

Gráfico 17. Comparativa de tasa de cotización de los programas de posgrado del campus Santa Marta



Fuente: Elaboración propia con base en OLE, corte 2016, 2019

Al igual que el ítem anterior, los posgrados presentan tasas de cotización por encima del 75%, sin embargo, esta no es una cifra muy alta para tratarse de un posgrado. La especialización en epidemiología si muestra un valor bastante significativo superando el 95%.

EMPLEABILIDAD DE LOS EGRESADOS POR PROGRAMA ACADÉMICO (PREGRADOS)

Ubicación geográfica (movilidad laboral) y sector de económico donde se desempeñan los egresados (OLE)

Para la Universidad Cooperativa es muy importante conocer los sectores que emplean a sus egresados. Esto se realiza para tener nociones y conocimientos precisos acerca de los empleos con mayor regularidad en cuanto a los sectores preferidos por los graduados. También es pertinente conocer los sectores donde más se desempeñan los egresados de la UCC.

Por otro lado, los egresados de la Universidad Cooperativa adquieren habilidades y competencias para trabajar en cualquier ambiente geográfico y laboral. Sin embargo, según la anterior gráfica, se muestra que los graduados de la Universidad Cooperativa de Colombia campus Santa Marta, en su gran mayoría permanece en la ciudad, a corte del año 2019. Este ítem, se desarrollará con detalle para cada programa activo del campus.

Comercio Internacional

Tabla 11. Principales sectores económicos donde laboran los egresados.

Sector económico	Porcentaje de egresados
Actividades profesionales, científicas y técnicas	29,56%
Transporte y almacenamiento	16,35%
Actividades de servicios administrativos y de apoyo	13,21%
Comercio al por mayor y al por menor; reparación de vehículos automotores y motocicletas	13,21%
Administración pública y defensa; planes de seguridad social de afiliación obligatoria	10,06%
Actividades financieras y de seguros	5,66%
Industrias manufactureras	4,40%
Información y comunicaciones	4,40%
Otras actividades de servicios	3,14%

Fuente: Elaboración propia con base en OLE, corte 2019

La anterior tabla, demuestra que el grueso de los egresados en Comercio Internacional del campus, se mueven entre los sectores de “Actividades profesionales, científicas y técnicas”, “Transporte y almacenamiento”, “Actividades de servicios administrativos y de apoyo” y “Comercio al por mayor y al por menor; reparación de vehículos automotores y motocicletas” Cada uno de ellos absorbe más del 12% de los egresados.

Tabla 12. Municipios con mayor absorción de egresados

Municipio	Porcentaje de egresados
Santa Marta	72,39%
Bogotá, D.C.	11,04%
Barranquilla	8,59%
Ciénaga	2,45%
Medellín	1,84%
Riohacha	1,23%
Maicao	1,23%
Buenaventura	1,23%

Fuente: Elaboración propia con base en OLE, corte 2019

La anterior tabla, permite visualizar que la gran mayoría de los egresados se quedan en la ciudad de Santa Marta (más del 72%). Otros porcentajes importantes se trasladan a la capital del país y a Barranquilla con 11,04% y 8,59% respectivamente.

Contaduría pública

Tabla 13. Principales sectores económicos donde laboran los egresados.

Sector económico	Porcentaje de egresados
Actividades profesionales, científicas y técnicas	33,26%
Administración pública y defensa; planes de seguridad social de afiliación obligatoria	16,85%
Comercio al por mayor y al por menor; reparación de vehículos automotores y motocicletas	11,53%
Actividades de servicios administrativos y de apoyo	5,32%
Agricultura, ganadería, caza, silvicultura y pesca	5,32%
Actividades de atención de la salud humana y de asistencia social	4,88%
Transporte y almacenamiento	4,43%
Industrias manufactureras	4,21%
Actividades financieras y de seguros	3,77%
Alojamiento y servicios de comida	3,77%
Otras actividades de servicios	3,10%
Construcción	2,00%
Actividades de organizaciones y entidades extraterritoriales	1,55%

Fuente: Elaboración propia con base en OLE, corte 2019

La anterior tabla, demuestra que la mayoría de los egresados de Contaduría pública del campus, se mueven entre los sectores de “Actividades profesionales, científicas y técnicas”, “Administración pública y defensa; planes de seguridad social de afiliación obligatoria” y “Comercio al por mayor y al por menor; reparación de vehículos automotores y motocicletas”. Entre estos tres sectores, suman más del 61% de los egresados.

Tabla 14. Municipios con mayor absorción de egresados

Municipio	Porcentaje de egresados
Santa Marta	82,51%
Bogotá, D.C.	5,40%
Barranquilla	4,97%
Ciénaga	2,59%
Valledupar	1,30%
Riohacha	1,30%
El Banco	1,08%
Fundación	0,86%

Fuente: Elaboración propia con base en OLE, corte 2019

La anterior tabla, permite visualizar que la gran mayoría de los egresados se quedan en la ciudad de Santa Marta (más del 82%).

Derecho

Tabla 15. Principales sectores económicos donde laboran los egresados.

Sector económico	Porcentaje de egresados
Actividades profesionales, científicas y técnicas	42,62%
Administración pública y defensa; planes de seguridad social de afiliación obligatoria	24,12%
Actividades de organizaciones y entidades extraterritoriales	12,41%
Actividades de servicios administrativos y de apoyo	4,92%
Educación	2,81%
Actividades de atención de la salud humana y de asistencia social	2,58%
Información y comunicaciones	2,34%
Otras actividades de servicios	2,34%
Comercio al por mayor y al por menor; reparación de vehículos automotores y motocicletas	2,11%
Actividades financieras y de seguros	1,87%
Construcción	1,87%

Fuente: Elaboración propia con base en OLE, corte 2019

La anterior tabla, demuestra que la mayoría de los egresados de Derecho del campus, se mueven entre los sectores de “Actividades profesionales, científicas y técnicas” y “Administración pública y defensa; planes de seguridad social de afiliación obligatoria” y Entre estos dos sectores suman casi el 66% de los egresados.

Tabla 16. Municipios con mayor absorción de egresados

Municipio	Porcentaje de egresados
Santa Marta	79,46%
Bogotá, D.C.	6,11%
Riohacha	3,18%
Ciénaga	3,18%
Barranquilla	2,69%
Valledupar	1,22%
Maicao	0,98%
Fundación	0,98%
Bucaramanga	0,73%
Santa Ana	0,73%
Quibdó	0,73%

Fuente: Elaboración propia con base en OLE, corte 2019

La anterior tabla, permite visualizar que la gran mayoría de los egresados se quedan en la ciudad de Santa Marta la capital del país también absorbe una cantidad importante con el 6,11%

Ingeniería Civil

Tabla 17. Principales sectores económicos donde laboran los egresados.

Sector económico	Porcentaje de egresados
Construcción	41,03%
Actividades profesionales, científicas y técnicas	30,77%
Administración pública y defensa; planes de seguridad social de afiliación obligatoria	12,82%
Actividades de servicios administrativos y de apoyo	7,69%
Actividades inmobiliarias	2,56%
Agricultura, ganadería, caza, silvicultura y pesca	2,56%
Transporte y almacenamiento	2,56%

Fuente: Elaboración propia con base en OLE, corte 2019

Al tratarse de un programa orientado a conocimientos específicos, está dentro de la normalidad que el sector con mayor absorción sea el de la “Construcción”, con más del 41% y “Actividades profesionales, científicas y técnicas” con más de 30%.

Tabla 18. Municipios con mayor absorción de egresados

Municipio	Porcentaje de egresados
Santa Marta	74,19%
Valledupar	12,90%
Bogotá, D.C.	6,45%
Riohacha	6,45%

Fuente: Elaboración propia con base en OLE, corte 2019

La anterior tabla, permite visualizar que la gran mayoría de los egresados se quedan en la ciudad de Santa Marta con más del 74%, Valledupar absorbe un valor importante de egresados, equivaliendo al 13% de los mismos.

Medicina

Tabla 19. Principales sectores económicos donde laboran los egresados.

Sector económico	Porcentaje de egresados
Actividades de atención de la salud humana y de asistencia social	38,56%
Actividades profesionales, científicas y técnicas	24,03%
Administración pública y defensa; planes de seguridad social de afiliación obligatoria	11,07%
Educación	7,51%
Actividades financieras y de seguros	5,86%
Otras actividades de servicios	5,20%
Actividades de servicios administrativos y de apoyo	4,62%
Comercio al por mayor y al por menor; reparación de vehículos automotores y motocicletas	1,32%
Construcción	0,91%
Información y comunicaciones	0,91%

Fuente: Elaboración propia con base en OLE, corte 2019

La anterior tabla, demuestra que la mayoría de los egresados de Medicina del campus, se mueven entre los sectores de “Actividades de atención de la salud humana y de asistencia social” y “Actividades profesionales, científicas y técnicas”. Entre estos dos sectores, suman casi el 62% de los egresados.

Tabla 20. Municipios con mayor absorción de egresados

Municipio	Porcentaje de egresados
Santa Marta	27,51%
Valledupar	13,43%
Bogotá, D.C.	9,95%
Medellín	5,45%
Riohacha	4,32%
Pasto	4,32%
Cali	4,13%
Villavicencio	3,66%
San José de Cúcuta	3,38%
Maicao	2,25%
Florencia	2,25%
Bucaramanga	2,07%
Barranquilla	1,88%
Ciénaga	1,88%
Aguachica	1,60%
Ocaña	1,31%
San Juan del Cesar	1,03%
Arauca	1,03%
Pereira	0,94%
Popayán	0,94%
Armenia	0,85%
Fundación	0,85%
Ibagué	0,75%
Montería	0,75%
Sincelejo	0,75%
Yopal	0,75%
El Banco	0,66%
Plato	0,66%
Leticia	0,66%

Fuente: Elaboración propia con base en OLE, corte 2019

La anterior tabla, permite visualizar que la gran mayoría de los egresados se quedan en la ciudad de Santa Marta y Valledupar. Sin embargo, porcentajes importantes de egresados se trasladan no solamente a la capital del país, sino que también lo hacen a ciudades lejanas como Pasto y Cali con 4,32% y 4,13% respectivamente. Es uno de los programas con mayor movilidad.

Psicología

Tabla 21. Principales sectores económicos donde laboran los egresados.

Sector económico	Porcentaje de egresados
Actividades profesionales, científicas y técnicas	44,54%
Administración pública y defensa; planes de seguridad social de afiliación obligatoria	19,61%
Actividades de atención de la salud humana y de asistencia social	7,56%
Actividades de servicios administrativos y de apoyo	7,00%
Educación	5,88%
Otras actividades de servicios	5,32%
Comercio al por mayor y al por menor; reparación de vehículos automotores y motocicletas	3,36%
Construcción	3,36%
Información y comunicaciones	1,96%
Actividades financieras y de seguros	1,40%

Fuente: Elaboración propia con base en OLE, corte 2019

La anterior tabla, demuestra que la mayoría de los egresados de Psicología del campus, se mueven entre los sectores de “Actividades profesionales, científicas y técnicas” y “Administración pública y defensa; planes de seguridad social de afiliación obligatoria. Entre estos dos sectores suman más del 64%.

Tabla 22. Municipios con mayor absorción de egresados

Municipio	Porcentaje de egresados
Santa Marta	68,06%
Bogotá, D.C.	6,57%
Riohacha	5,37%
Valledupar	3,28%
Maicao	2,99%
Ciénaga	2,99%
Uribe	2,09%
Barranquilla	1,79%
Fundación	1,79%
El Banco	1,19%
Pijiño del Carmen	1,19%
Agustín Codazzi	0,90%
Algarrobo	0,90%
Sabanas de San Ángel	0,90%

Fuente: Elaboración propia con base en OLE, corte 2019

La anterior tabla, permite visualizar que la gran mayoría de los egresados se quedan en la ciudad de Santa Marta. Otro porcentaje importante se traslada a Bogotá con 6,57% y Riohacha con 5,37%.

EMPLEABILIDAD DE LOS EGRESADOS POR PROGRAMA ACADÉMICO (POSGRADOS)

Ubicación geográfica (movilidad laboral) y sector de económico donde se desempeñan los egresados (OLE)

Para la institución es muy importante conocer los sectores que emplean a los egresados de la UCC. Esto se realiza, para tener nociones y conocimientos precisos acerca de los empleos con mayor regularidad en cuanto a los sectores preferidos por los graduados. También es pertinente conocer el sector empresarial que más prefieren a los egresados de la UCC. Cabe recordar que la inclusión al mercado laboral, en cuanto a la facilidad de acceso a un trabajo y el salario promedio, tienden a ser mayores cuando se tiene un estudio de posgrado.

Por otro lado, los egresados de la Universidad Cooperativa adquieren habilidades y competencias para trabajar en cualquier ambiente geográfico y laboral. Sin embargo, según la anterior gráfica, se muestra que los graduados de la Universidad Cooperativa de Colombia campus Santa Marta, en su gran mayoría permanece en la ciudad, a corte del año 2019. Este ítem, se desarrollará con detalle para cada programa activo del campus Santa Marta.

Especialización en Epidemiología

Tabla 23. Principales sectores económicos donde laboran los egresados.

Sector económico	Porcentaje de egresados
Actividades profesionales, científicas y técnicas	34,41%
Actividades de atención de la salud humana y de asistencia social	23,66%
Administración pública y defensa; planes de seguridad social de afiliación obligatoria	21,51%
Actividades de servicios administrativos y de apoyo	15,05%
Actividades financieras y de seguros	5,38%

Fuente: Elaboración propia con base en OLE, corte 2019

La anterior tabla, demuestra que el grueso de los egresados en esta especialización, encuentran su nicho laboral entre los sectores de “Actividades profesionales, científicas y técnicas”, “Actividades de atención de la salud humana y de asistencia social” y “Administración pública y defensa; planes de seguridad social de afiliación obligatoria”. Entre estos tres sectores suman casi el 80%.

Tabla 24. Municipios con mayor absorción de egresados

Municipio	Porcentaje de egresados
Santa Marta	38,68%
Barranquilla	17,92%
Cartagena de Indias	9,43%
Riohacha	7,55%
Bogotá, D.C.	4,72%
Sincelejo	4,72%
Medellín	2,83%
Maicao	2,83%
Valledupar	1,89%
Manaure	1,89%
Ciénaga	1,89%
Fundación	1,89%
La Dorada	0,94%
Baranoa	0,94%
Manatí	0,94%
Piojó	0,94%

Fuente: Elaboración propia con base en OLE, corte 2019

La anterior tabla, permite visualizar que la gran mayoría de los egresados se quedan en la ciudad que ofrece el programa y las otras dos ciudades más grandes de la región caribe (Barranquilla con 17,92 y Cartagena de Indias con 9,43%). Otro porcentaje importante (7,55%) se traslada a la capital de la Guajira.

Especialización en revisoría fiscal y auditoría integral

Tabla 25. Principales sectores económicos donde laboran los egresados.

Sector económico	Porcentaje de egresados
Actividades profesionales, científicas y técnicas	26,67%
Actividades de servicios administrativos y de apoyo	20,00%
Administración pública y defensa; planes de seguridad social de afiliación obligatoria	20,00%
Industrias manufactureras	20,00%
Agricultura, ganadería, caza, silvicultura y pesca	13,33%

Fuente: Elaboración propia con base en OLE, corte 2019

La anterior tabla, demuestra que no existe un sector con un valor significativo del porcentaje de los egresados, ya que en los cinco sectores que se pueden visualizar, cada uno tiene un valor importante.

Tabla 26. Municipios con mayor absorción de egresados

Municipio	Porcentaje de egresados
Santa Marta	86,67%
Bogotá, D.C.	6,67%
Ciénaga	6,67%

Fuente: Elaboración propia con base en OLE, corte 2019

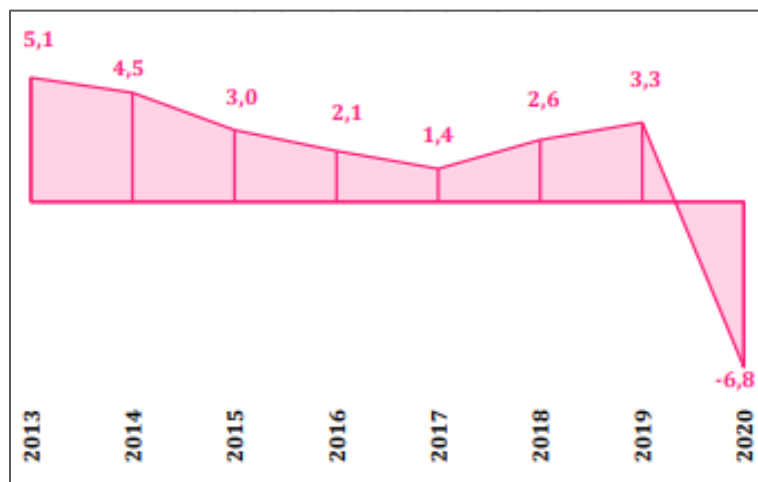
La anterior tabla, permite visualizar que la gran mayoría de los egresados se quedan en la ciudad de Santa Marta. Otro porcentaje importante se trasladan a Bogotá y a Ciénaga con 6,67% cada uno de ellos.

TENDENCIAS ECONÓMICAS Y LABORALES

Panorama nacional

Según cifras del Fondo Monetario Internacional, la economía mundial sufrió una contracción de 3.9% en el año 2020 en términos del PIB. Esta caída se relaciona directamente a los efectos producidos por la pandemia de la COVID-19. La economía colombiana decreció 6,8% en 2020, sin embargo, en comparativa con algunos de los países grandes de América Latina, se muestra que la de Perú mostró una caída del 12.00%, mientras que Argentina y México cayeron en 10.4% y 8.5% respectivamente.

Gráfico 18. Comportamiento del PIB de Colombia desde 2013 a 2020



Fuente: DANE – Elaborado por la cámara de comercio de Santa Marta, 2021

Entre los sectores que más provocaron a la contracción del PIB en 2020 fueron:

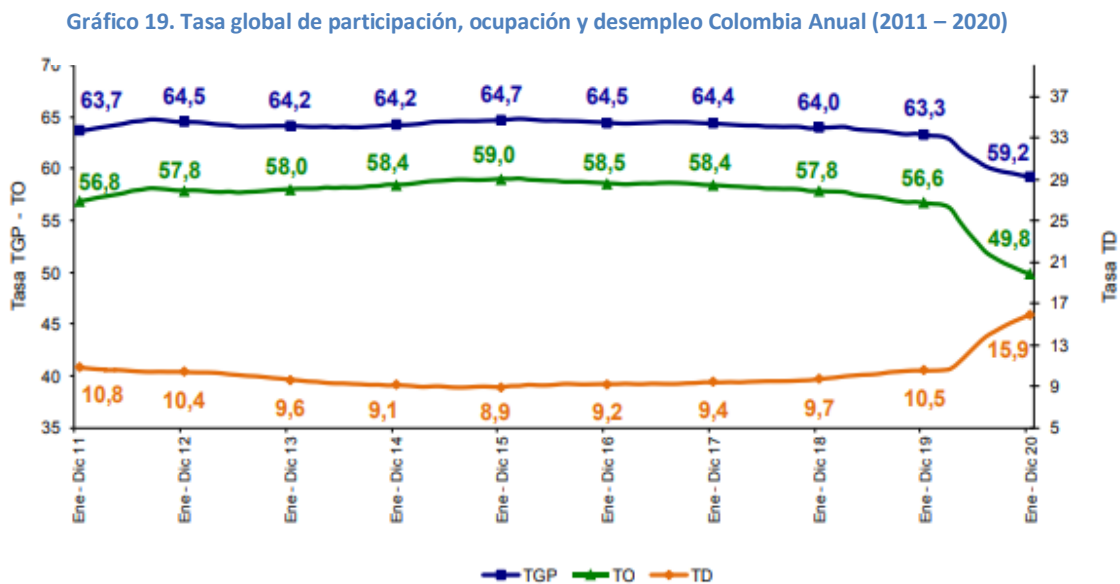
- La construcción -27.7%
- Minería -15.7%
- Comercio, transporte y alojamiento -15.1%
- Industrias manufactureras -7.7%

Los sectores que presentaron cifras positivas fueron:

- Agropecuario 2.8%
- Actividades financieras 2.1%
- Actividades inmobiliarias 1.9%
- Administración pública y defensa 1.0%

La inflación durante el 2020 fue 1.6%, ubicándose por debajo del rango meta del Banco de la República. Este se produjo debido a una fuerte política monetaria expansiva que se implementó desde abril de ese año, lo que llevó la tasa de interés de intervención a 1,75%, su registro mínimo histórico.

A continuación, se presenta el principal indicador de mercado laboral en Colombia para el año 2020. Para el año 2021, la TD tuvo una variación significativa de casi 6.0 p.p. frente al año anterior. En consecuencia, la tasa global de participación y de ocupación presentaron notables caídas.



Fuente: DANE, GEIH, 2021

Panorama Regional

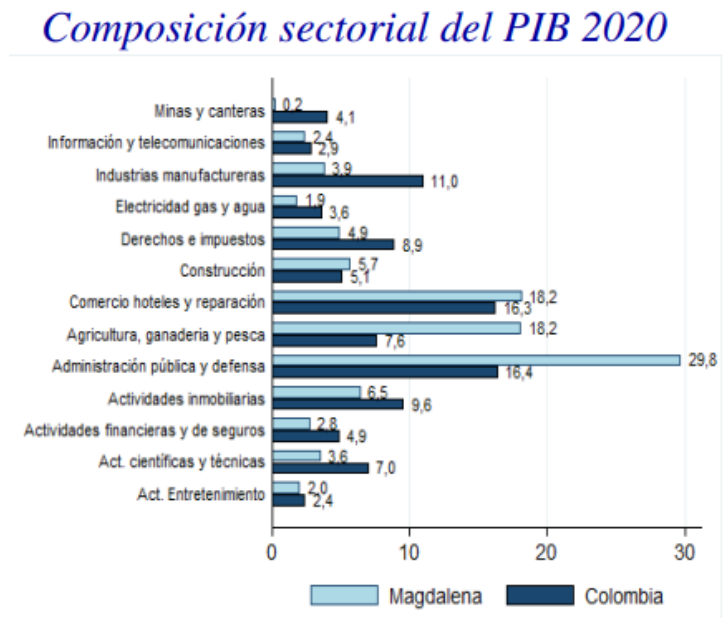
Según el DANE en sus cuentas departamentales, el departamento del Magdalena tiene una participación de 1,37% en el PIB de nacional y del 2,6% en la población nacional. Su economía tiene como principales actividades las actividades portuarias, el sector de pesca y por supuesto, el comercio orientado a la hotelería y el turismo. En cuanto a la actividad agrícola, esta se refiere a los cultivos de yuca, banano, maíz, entre otros.

El departamento genera aproximadamente 5.000 millones de dólares al año, ubicándose como la economía departamental número 21 entre 33.

En la gráfica que se muestra a continuación, se muestra la composición sectorial de cada campo económico, realizando una comparativa porcentual con el resto del país. En ella se observa que la administración pública y defensa son las que tienen mayor valor. En párrafos

anteriores veíamos que este es uno de los sectores que más empleaba a nuestros egresados.

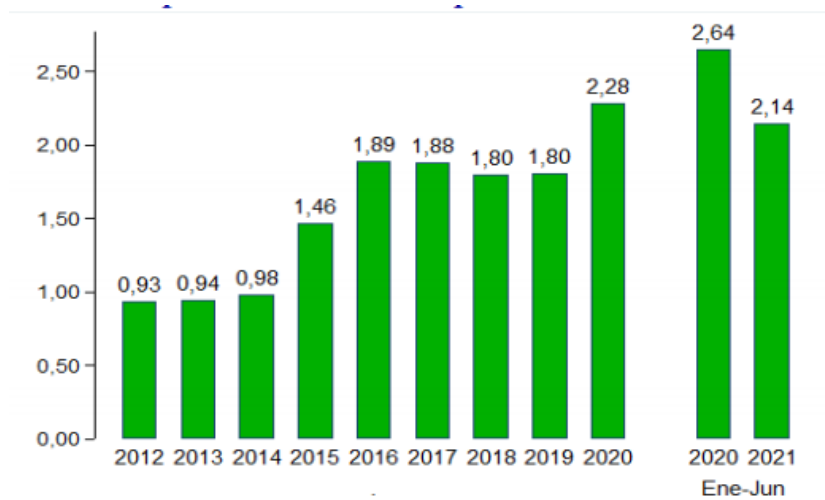
Gráfico 20. Composición sectorial del PIB de Magdalena



Fuente: Perfiles Económicos Departamentales, 2021

A continuación, se muestra una gráfica con la participación porcentual de las exportaciones del Magdalena en el total nacional. El 2020 ha sido el año donde se superó el 2%, lo cual ha sido una marcada tendencia.

Gráfico 21. Participación del Magdalena en las exportaciones totales colombianas

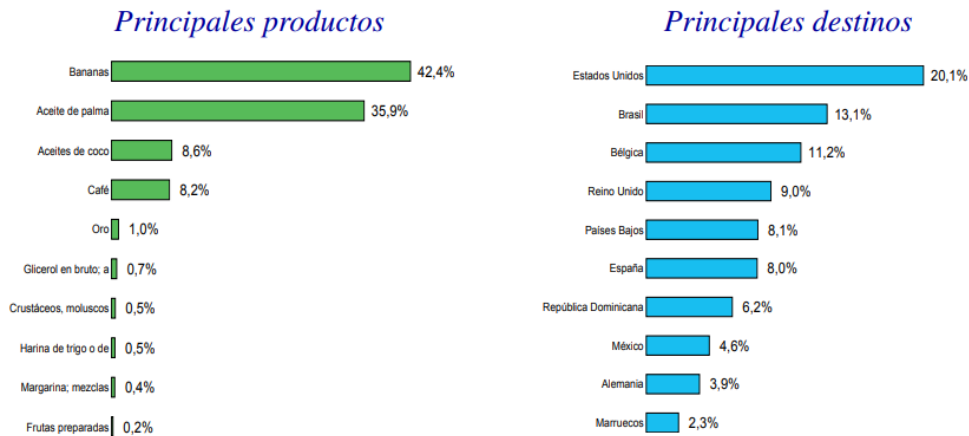


Fuente: Perfiles Económicos Departamentales, 2021

Siendo un departamento caracterizado por su actividad agrícola, de servicios y comercial hotelera, es normal que las cifras a continuación se presenten. Cabe recordar que, para este campo, se toman los productos normales tangibles no servicios.

Gráfico 22. Principales productos exportados y destinos

Exportaciones a junio, 2021



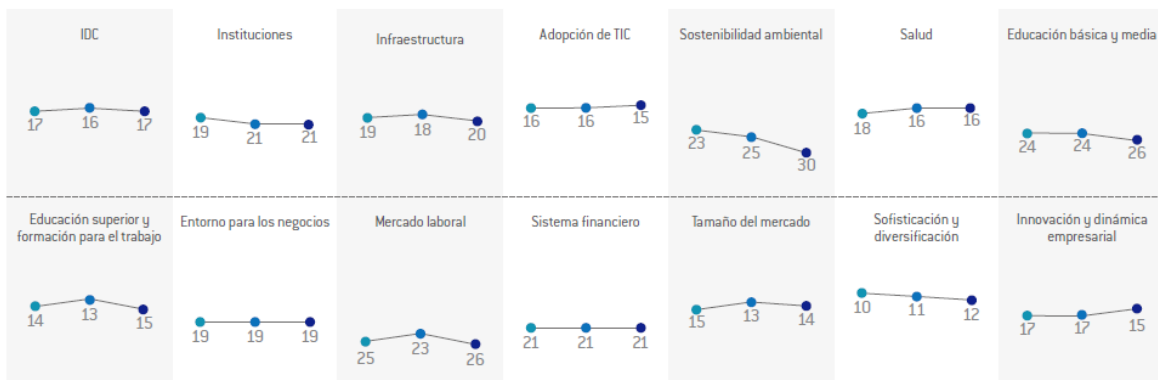
Fuente: Perfiles Económicos Departamentales, 2021

A pesar de que el cultivo de la yuca es el principal producto agrícola de la región caribe, históricamente, el banano es el principal producto del departamento. Estados Unidos es el principal receptor de estos bienes, ya que son conocidos los tratados con el gigante norteamericano, por otro lado, Brasil es el principal importador más cercano.

Gráfico 23. Evolución por pilar

EVOLUCIÓN POR PILAR 2018-2020

Posición entre 33 departamentos

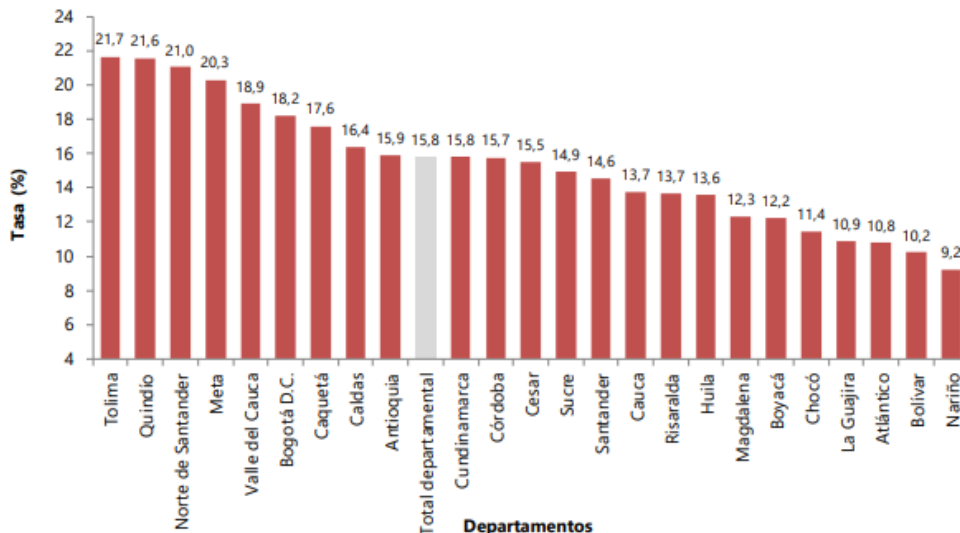


Fuente: IDC-2020, Compite

De los pilares de análisis, los que presentan mejor desempeño y/o crecimiento a lo largo de

los últimos tres años son la educación superior y el tamaño del mercado. Por el contrario, la educación básica muestra tendencia al descenso y en materia de sostenibilidad ambiental, mercado laboral e instituciones, los números son cada vez más negativos.

Gráfico 24. Tasa de desempleo por departamentos



Fuente: DANE, GEIH, 2021

El gráfico anterior, muestra la posición del departamento de Antioquia a nivel de desempleo. Con 12,3%, se ubica en el lugar número 19, casi con la tasa de desempleo media significativamente baja respecto al nivel nacional.

La cámara de comercio de Santa Marta reveló que, entre octubre y diciembre del 2020, el 56% de los empresarios obtuvieron una deducción en sus ventas, además, 8 de cada 10 empresas reportaron haber sufrido en algún momento en medio de la pandemia, pérdidas entre el 80% y 100% en sus ingresos operativos.

También, más de 5 000 empresas tuvieron que cerrar sus puertas indefinidamente, afectando el empleo formal para más de 11.000 personas.

Como ejemplo del avance en el proceso de reactivación económica y de la dinámica Magdalena, se evidencia un aumento de las empresas creadas durante el primer semestre del año 2021. De acuerdo con los datos del informe de creación de empresas del Magdalena de la Cámara de Comercio, en el Departamento se crearon 3.634 nuevas unidades productivas entre enero y junio de 2021, lo que equivale a un crecimiento del 22.81% con respecto al mismo periodo del año anterior.

Los sectores que se destacaron en este periodo fueron, el de Servicios con 46,15%, el comercio con un 44,44% y las industrias manufactureras con un 9,41%. En el primer semestre se han creado 2.884 unidades correspondientes a persona natural y 750 a personas jurídicas, concentrándose en Santa Marta el mayor volumen con 2.206 de

estas unidades; seguido de Ciénaga con 211, El Banco con 190, Fundación con 173 y, finalmente, Plato con 123.

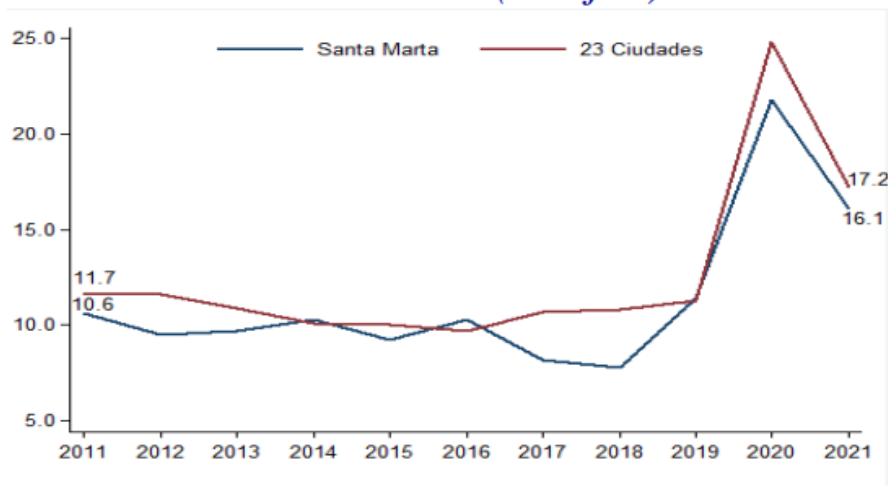
De acuerdo con lo anterior y, según el “Balance de la Creación de Empresas en el Magdalena”, documento realizado por la Cámara de Comercio, registra que en el mes de junio se presentó el mayor porcentaje de empresas creadas con el 40,3%, seguido por el mes de abril con 30,1%.

Panorama local

Según el DANE, con base en la “Gran Encuesta Integrada de Hogares”, reveló que durante el trimestre móvil abril-junio de 2021, la tasa de desempleo de Santa Marta estuvo 1,1% por debajo de la registrada en las 23 ciudades.

Gráfico 25. Comportamiento de la tasa de empleo

Comportamiento de la tasa de desempleo Trimestre móvil (abr-jun)



Fuente: Perfiles Económicos Departamentales, 2021

A continuación, se muestran las ramas de la actividad económica donde más se hicieron participes los empleados.

Gráfico 26. Participación de ocupados



Durante el trimestre móvil abr-jun de 2021, las actividades de comercio y reparación de vehículos representaron el 22 % del total de ocupados de Santa Marta.

Fuente: Perfiles Económicos Departamentales, 2021

Cabe anotar que, en la gráfica anterior no se están midiendo el peso o la participación en el PIB.

Perspectivas

La cantidad total de empresas creadas en Colombia durante 2020 fue 313.266, lo que significó un decrecimiento de 9.4% frente a 2019.

Entre Julio y agosto del presente año se llevó a cabo el evento de “la Fiesta del Mar”, en donde la actividad hotelera y el comercio se vieron beneficiados, producto del arribo de más de 30.000 turistas, generando dinámica en la ciudad.

Por otro lado, con la llegada de 7 líneas de cruceros, previstas para arribo entre 2021 y 2022, se espera que el dinamismo en este sector de comercio, hotelería y turismo, poco a poco se normalice.

Según datos de la alcaldía de Santa Marta, en cuanto a la proyección en la producción, esta, se basará en modelos de economía solidaria, sostenible y eficiente, buscando aprovechar las potencialidades etno-ambientales del territorio, ya que, en esta región, se conjugan grupos culturales como los Koguis, por eso el desarrollo debe ser con carácter incluyente.

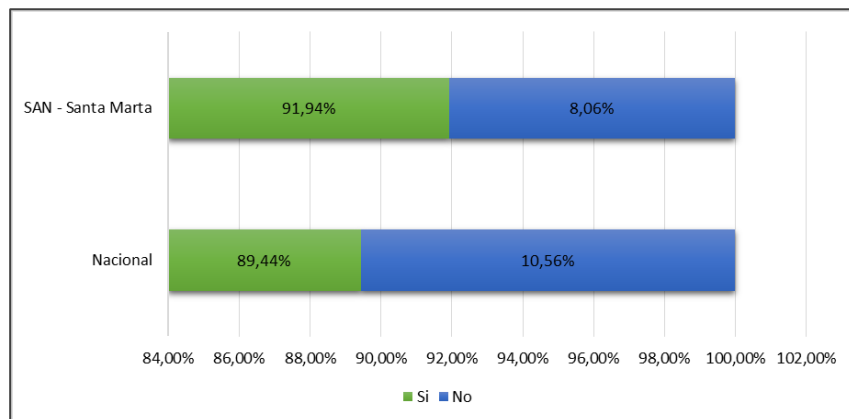
En cuanto al sector agrícola, las proyecciones se orientan a implementar proyectos de extensión rural y la recuperación, conservación y mejoramiento de la fauna y flora del municipio. Apoyar a los campesinos con proyectos productivos integrales, mediante la creación y fortalecimiento de estrategias cooperativistas en todos los ámbitos.

DESEMPEÑO DE LOS EGRESADOS

Correspondencia de las habilidades con las actividades que desempeña (T13)

Apoyándose en la pregunta que hace referencia a sí el empleo actual del egresado le permite poner en práctica las competencias desarrolladas durante el proceso formación en la Universidad. Según el segundo estudio de impacto y dinámica ocupacional se tiene que, para el campus Santa Marta, se observa un resultado muy positivo, donde el 91,94% efectivamente pone en práctica sus habilidades profesionales adquiridas en la Universidad Cooperativa de Colombia dentro de su campo o lugar de trabajo. En tanto que, aquellos egresados del campus que manifestaron no poner en práctica sus habilidades dentro de su lugar de trabajo solo representan el 8,06%.

Gráfico 27. Relación de las habilidades de los egresados con las funciones que desempeñan



Fuente: Segundo Estudio de Impacto y Dinámica Ocupacional (EIDO): 2014-2018, pregunta T13

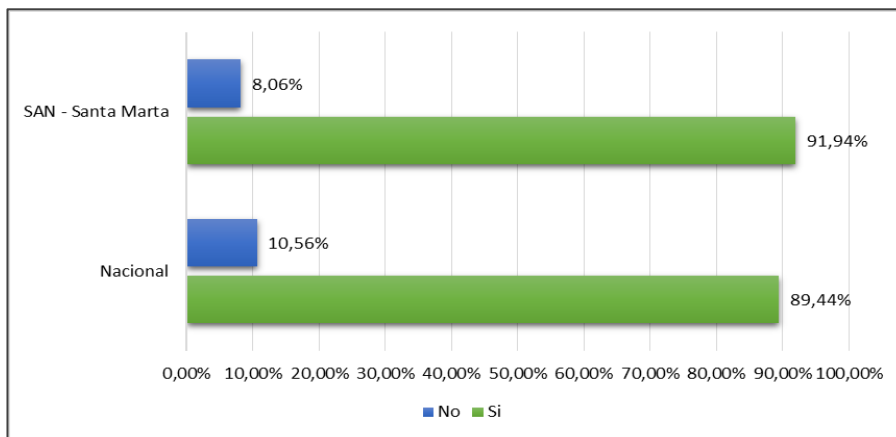
Relación del programa con el cargo (T14)

Además de conocer si las habilidades poseen relación con las funciones que desempeñan nuestros egresados, también es de gran importancia conocer que el programa del cual son egresados, presente relación frente al puesto y/o labor que desempeñan.

Los resultados nos arrojan que tanto a nivel nacional como en campus e igualmente que la relación de las habilidades con las funciones que desempeñan, estas superan el 80% en respuesta SI, superando el campus Santa Marta (91,94%) al nivel nacional (89,4%).

Estos resultados dan paso a analizar constantemente el comportamiento del mercado laboral, con el fin de identificar los tipos de industrias y vocación, que están absorbiendo el grueso de egresados profesionales tanto a nivel municipal como a nivel nacional.

Gráfico 28. Relación del programa de estudiado con el cargo que desempeña



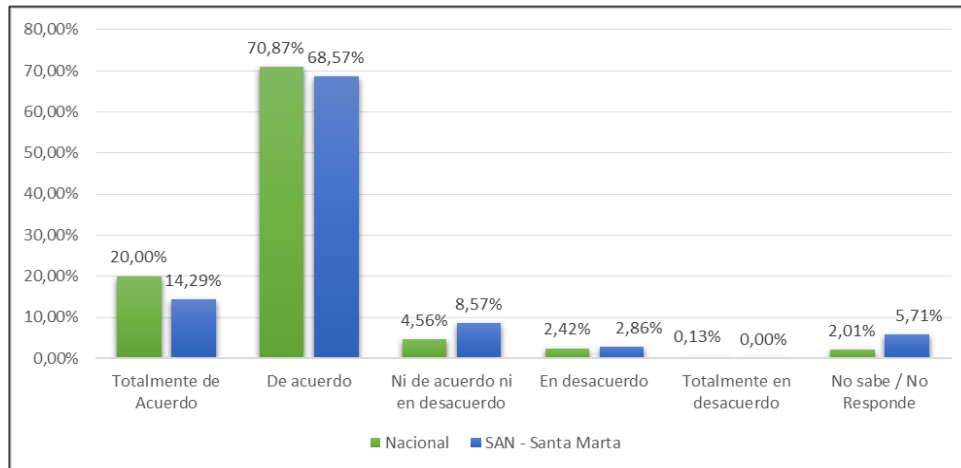
Fuente: Segundo Estudio de Impacto y Dinámica Ocupacional (EIDO): 2014-2018, pregunta T14.

Reúne el egresado características pertinentes y adecuadas para las actividades que desempeñan (P14A)

Formar egresados de valor y que satisfagan las necesidades y exigencias del medio contribuye al reconocimiento y crecimiento de los perfiles de la institución. En acercamiento con los empleadores, les preguntamos si las características que reúnen los egresados son pertinentes para las actividades que desarrollan. El 14,29% dice estar totalmente de acuerdo y el 68,57%. Esto quiere decir que más del 82% de la población entrevistada presenta respuesta positiva mientras los que están en un punto neutral no responden, equivalen a poco más del 14%.

Se logra tener una perspectiva positiva y de calidad de nuestros egresados del campus Santa Marta en el medio laboral. Sin embargo, que más del 8% demuestre no estar de acuerdo o en desacuerdo, marca una calificación algo preocupante.

Gráfico 29. El egresado reúne las características pertinentes y adecuadas para las actividades que desempeña



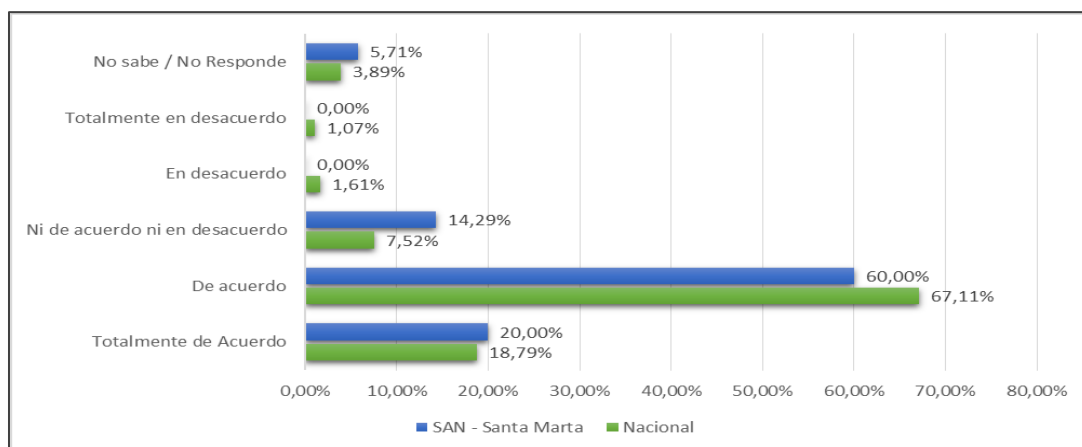
Fuente: Segundo Estudio de Impacto y Dinámica Ocupacional (EIDO): 2014-2018, pregunta P14A.

La formación y conocimientos de los egresados permite satisfacer los requerimientos de la empresa. (P14B)

Correlacionado con las habilidades que contribuyen a cumplir las actividades, también buscamos identificar el grado de satisfacción de los empleadores frente al trabajo de nuestros egresados.

El medio demanda habilidades que contribuyan a la ejecución de actividades o la solución de problemas en las empresas, por ello, también buscamos identificar que las habilidades y conocimientos adquiridos en la institución permiten satisfacer los requerimientos de los empleadores y según la gráfica, logramos cumplir dicha expectativa con un total de respuesta positiva del 80,0%, igualmente al ítem anterior con una respuesta neutral de más del 14%, marca una respuesta no tan positiva y de manejo en el menor tiempo posible. En respuesta negativa no se hallan datos, pero hay mucho porcentaje en respuesta neutral

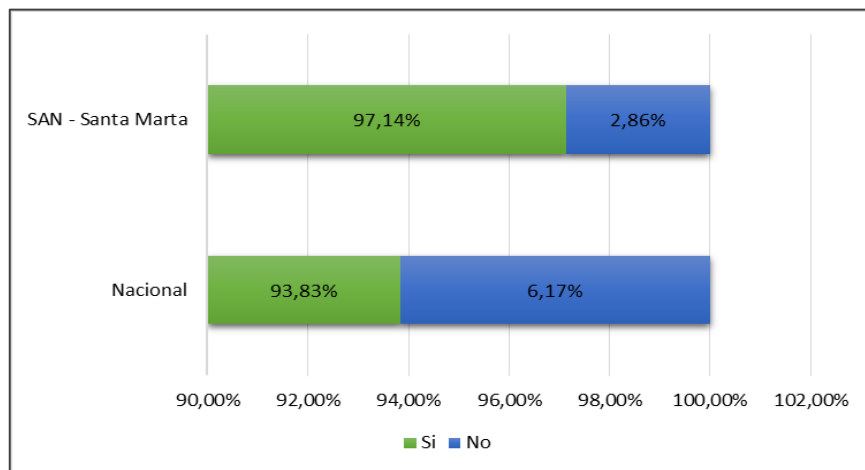
Gráfico 30. La formación y conocimientos permiten satisfacer las necesidades del empleador



Fuente: Segundo Estudio de Impacto y Dinámica Ocupacional (EIDO): 2014-2018, pregunta P14B.

Recomendaría la contratación de un egresado de la Universidad Cooperativa de Colombia (P26)

Gráfico 31. Recomendaría un egresado de la Universidad Cooperativa de Colombia



Fuente: Segundo Estudio de Impacto y Dinámica Ocupacional (EIDO): 2014-2018, pregunta P26.

Abrir oportunidades en el medio para nuestros egresados es uno de los grandes objetivos de la Universidad Cooperativa de Colombia y es por ello por lo que se realizó la pregunta sobre si recomendaría a nuestros egresados o no.

Para el caso del campus Santa Marta, se evidencia que el 97,14% de los empresarios encuestados recomendaría a nuestros egresados en el medio, estando por encima un 3,31% del porcentaje nacional (93.83%)

ACCIONES DE LA UNIVERSIDAD

Red de Enlace y Apoyo Laboral – REAL

Al interior de la institución, tenemos la Red de Enlace y Apoyo Laboral – REAL, la cual pretende como principal objetivo, el crear enlaces entre oferentes y demandantes dentro del mercado laboral. Un espacio serio y preciso con los lineamientos que se deban tener y los códigos corporativos a los que nos debemos ceñir como Universidad e institución académica que somos. Además, buscamos por este medio, ofrecer asesorías para un mejor tratamiento de los datos, y así encontrar los mejores egresados y empleadores, donde las competencias y habilidades adquiridas se expongan de la mejor manera.

Educación Continua

Somos una institución educativa pilares éticos, competitivos orientados al ámbito social. Por eso, en este apartado se ubican y se pueden apreciar los programas académicos que ofrecemos como institución que somos. Con esto pretendemos formar profesionales que respondan a las necesidades del mercado por medio de los conocimientos y competencias adquiridas. Además, mejorar sus competencias constantemente, por medio de nuevos conocimientos y autoevaluaciones que, conlleven a nuestros egresados a la adaptación al cambio y la modificación de los ambientes laborales de manera positiva.

Posgrado

Como institución, ofrecemos más de treinta especializaciones y 16 maestrías, brindándole la oportunidad a cualquier egresado de ampliar su formación académica y expandir su visión estratégica y competitiva. En términos económicos, ya hemos visto que en nuestro país, por lo general, la cantidad de estudios son directamente proporcionales al sueldo devengado.

Red de Conocimiento

En este apartado, la Universidad Cooperativa de Colombia quiere agregar de manera informativa, los canales conocidos como red de conocimiento. En ellos hay ejemplos como

el “Banco de tiempos”, el cual potencializa el espíritu social y de sentido de pertenencia de los egresados para la sociedad y con su Alma Máter. Además, la universidad hace parte de diversas redes de educación a nivel de internacional como la red HETS, Hispanic Educational Technology Services, (Servicios Hispanos Educativos de Tecnología), la cual, a través de las Tecnologías de la Información, se dedica a mejorar y facilitar la calidad de la educación de las universidades suscritas a ella.

Emprendimiento (EIDO)

La universidad Cooperativa de Colombia ha realizado su segundo Estudio de Impacto y Dinámica Ocupacional llamado EIDO, entre 2014-2018. Este busca evaluar el impacto social y académico y la contribución de los programas de pregrado de la Universidad Cooperativa de Colombia, mediante el conocimiento de la trayectoria laboral, académica y social de los egresados. Esto le permite identificar la eficiencia de los proyectos educativos y cimentar las bases para el emprendimiento y la investigación, puesto que, en este tipo de estudios, tiene gran relevancia la información recogida sobre la pertinencia, conceptos e ideas que albergan los empleadores para con nuestros egresados. Esta información es primordial no solamente para nuestra institución para ayudar en su mejora continua, sino también para la realización de nuevas proyecciones.

RECOMENDACIONES

Estrategias de inserción al empleo

El departamento de Magdalena cuenta con particularidades de carácter físico envidiable. En parte de su territorio se encuentra el río más importante de Colombia y tiene una zona costera bastante amplia, lo que indica que el aprovechamiento que puede sacar de ello puede ser grande.

Santa Marta es una ciudad donde prima la informalidad y el sector industrial es muy poco. Por eso las recomendaciones para estrategias en inserción al empleo, deben ser basadas en la generación de industria como forma de generar desarrollo económico. Cuando se habla de desarrollo, se involucra al crecimiento y al mejoramiento de vida al mismo tiempo.

También es de dominio público el conocimiento sobre las fallas que ha tenido el departamento a lo largo de la historia como la seguridad. Sin embargo, podemos tomar algunos factores y tratar de orientarnos hacia ellos como institución académica que somos y ser innovadores y propositivos.

Otro tema que se pretende tocar es el concerniente con el sector educativo. El departamento de Magdalena se encuentra en los últimos lugares en comparación a la educación básica y media, siendo este, el eje para la educación superior. Desde nuestra institución podemos buscar estrategias para el mejoramiento de este sector.

Otro elemento es el de la sostenibilidad ambiental, donde el departamento ocupa el lugar 30 de 33 puestos, marcando una fuerte tendencia a la despreocupación de todos los sectores involucrados en este tema. Se recomienda proponer alternativas orientadas a la preservación del medio ambiente.

Según la Alcaldía de Santa Marta, la problemática del agua potable se deriva porque la infraestructura ha quedado pequeña para la ciudad. De forma relevante, se recomienda educar y proponer estrategias en materia investigativa y de seguimiento para ayudar a la comunidad.

REFERENCIAS

- Albeiro, W., & Valle, Á. (n.d.). Carolina Rincón Zapata Alba Lucía Restrepo Ruiz.
- Alcaldía de Santa Marta D.T.C.H. (2020). Plan de Desarrollo 2020-2023. Santa Marta Corazón del Cambio. 1–133.
- ANDI. (2021). *Colombia: Balance 2020 Y Perspectivas 2021*. 103.
http://www.andi.com.co/Uploads/Balance 2020 y perspectivas 2021_637471684751039075.pdf
- Cámara de Comercio de Santa Marta para el Magdalena. (2021). Balance de la Creación de empresas en el Magdalena en medio del COVID- 19. 8.
www.ccsm.org.co/estudioeconomicos
- CONSEJO PRIVADO DE COMPETITIVIDAD & UNIVERSIDAD DEL ROSARIO. (2020). *Índice De Competitividad De Ciudades 2020*. Obtenido de <https://compite.com.co/>
- DANE. (2021). Cuentas departamentales Producto Interno Bruto por departamento. Obtenido de https://www.dane.gov.co/files/investigaciones/pib/departamentales/B_2015/Bol_dptal_2019provisional.pdf
- DANE. (2021). Mercado Laboral. Obtenido de <https://www.dane.gov.co/index.php/estadisticas-por-tema/mercado-laboral/empleo-y-desempleo>
- DANE. (2021). Producto Interno Bruto -PIB- nacional trimestral. Obtenido de <https://www.dane.gov.co/index.php/estadisticas-por-tema/cuentas-nacionales/cuentas-nacionales-trimestrales/pib-informacion-tecnica>
- Departamento Administrativo Nacional de Estadística. (2014). *Boletín técnico Mercado laboral por departamentos - DANE*. 1–36.
- IDC. (2021). Idc, 2020-2021. In ... *Regional. Entre la competitividad y el ordenamiento* Obtenido de <https://compite.com.co/>
- Información, L. A., Dane, D. E. L., La, E. N., & Decisiones, T. D. E. (2020). *Sistema Estadístico Nacional - SEN*.

Información, L. A., Dane, D. E. L., La, E. N., & Decisiones, T. D. E. (2020). *Sistema Estadístico Nacional - SEN*.

Observatorio Laboral para la Educación Superior (OLE). (2019). Situación laboral. Mineducación. Obtenido de <http://bi.mineducacion.gov.co:8080/o3web/viewdesktop.jsp?cmd=open&source=Situacion+laboral>

Observatorio Laboral para la Educación Superior. (2019). Perfil graduados. Mineducación. Obtenido de <http://bi.mineducacion.gov.co:8080/o3web/viewdesktop.jsp?cmd=open&source=Perfil+graduados>

Oficina de Estudios Económicos. (2021). Información:Perfiles Económicos Departamentales. Mincomercio. Obtenido de <https://www.mincit.gov.co/getattachment/2ec26c4e-f39c-4e1b-8027-381ee081a860/>

Universidad Cooperativa de Colombia. (2014-2018). Estudio de Impacto y Dinámica Ocupacional (EIDO).

Vladimir, J., & Tarazona, R. (n.d.). El sentido ético en la responsabilidad social: economía, innovación y medio ambiente.



UNIVERSIDAD COOPERATIVA DE COLOMBIA

Apartadó – Arauca – Barrancabermeja – Bogotá – Bucaramanga – Cali – Ibagué – Espinal – Medellín –
Envigado – Montería – Neiva – Pasto – Pereira – Cartago – Popayán – Quibdó – Santa Marta - Villavicencio

@UCooperativadeColombia



@UCooperativaCol



@ucc_oficial



